

**PACHTOVNÍ SMLOUVA**

uzavřená ve smyslu § 2332 a násl. zák. č. 89/2012 Sb., občanského zákoníku, ve znění pozdějších předpisů, níže uvedeného dne, měsíce a roku mezi smluvními stranami, kterými jsou:

**Krajská správa silnic Libereckého kraje, příspěvková organizace**

Sídlem: České mládeže 632/32, 460 06 Liberec 6

IČO: 709 46 078

DIČ: CZ70946078

Zapsaná v obchodním rejstříku vedeném u Krajského soudu v Ústí nad Labem dne 1. 6. 2002, oddíl Pr, vložka 86.

Zastoupená: Ing. Jan Růžička, ředitel organizace

Bankovní spojení: Komerční banka, a. s. Praha, pobočka Liberec

Číslo účtu: 32331461/0100

E-mail: [posta@ksslk.cz](mailto:posta@ksslk.cz)

jako propachtovatel na straně jedné (dále jen „propachtovatel“)

a

**Město Ralsko**

Sídlem: Kuřivody 701, 471 24 Ralsko

IČO: 008 31 514

DIČ: CZ00831514

Zastoupené: Ing. Miloslav Tůma, starosta města

Bankovní spojení: Komerční banka, a.s.

Číslo účtu: 24420421/0100

Kontaktní osoba: Ing. Jan Kocourek

Telefon: 777 646 245

E-mail: [kocourek@mestoralsko.cz](mailto:kocourek@mestoralsko.cz)

jako pachtýř na straně druhé (dále jen „pachtýř“)

**Čl. I****Předmět smlouvy**

1. Liberecký kraj je, kromě jiného, výlučným vlastníkem celkem 173 pozemků, které jsou zapsány v katastru nemovitostí vedeném u Katastrálního úřadu pro Liberecký kraj, Katastrální pracoviště Česká Lípa na LV č. 9 pro katastrální území Hradčany nad Ploučnicí, obec Ralsko (dále jen Pozemky). Vlastnické právo vzniklo bezúplatným převodem majetku státu na základě smlouvy Ministerstva financí č. 10/2007 o převodu privatizovaného majetku ze dne 1. 10. 2007 s účinností od 1. 10. 2007. Pozemky jsou svěřeny k hospodaření Krajské správě silnic Libereckého kraje, příspěvková organizace.
2. List vlastnictví č. 9 pro k. ú. Hradčany nad Ploučnicí, obec Ralsko se specifikací všech Pozemků včetně jejich součástí (stavby na některých Pozemcích) tvoří přílohu č. 1 této smlouvy a je její nedílnou součástí.

3. Krajská správa silnic Libereckého kraje, příspěvková organizace je dle čl. VI odst. 6.1 písm. g) zřizovací listiny ze dne 25. 4. 2017 oprávněna přenechat Pozemky třetí osobě do pachtu bez souhlasu zřizovatele na dobu nejdéle pěti let.
4. Předmětem této smlouvy je propachtování Pozemků včetně jejich součástí propachtovatelem pachtýři k jejich dočasnému užívání a požívání. Pro odstranění všech pochybností strany této smlouvy výslovně uvádějí, že předmětem pachtu jsou všechny pozemky uvedené na LV č. 9 pro k. ú. Hradčany nad Ploučnicí, obec Ralsko s výjimkou těchto:
  - celá p.p.č. 471 o výměře 56 625 m<sup>2</sup> (silnice II/270)
  - celá p.p.č. 551 o výměře 348 542 m<sup>2</sup> (startovací a pojezdová plocha letiště)
  - celá p.p.č. 232 o výměře 211 m<sup>2</sup>, celá p.p.č. 233 o výměře 90 m<sup>2</sup> a celá p.p.č. 230 o výměře 3 489 m<sup>2</sup> (dlouhodobý pronájem SORBENTS – příloha č. 5)
  - celá p.p.č. 187 o výměře 3 922 m<sup>2</sup> a část p.p.č. 179 o výměře 2 700 m<sup>2</sup> (dlouhodobý pronájem AEROKLUB – příloha č.5)
  - část p.p.č. 470 o výměře 80 m<sup>2</sup> (dlouhodobý pronájem p. Tůma - příloha č. 5)
  - část p.p.č. 470 o výměře 6 655 m<sup>2</sup> (dlouhodobý pronájem p. Sluka – příloha č. 5)
  - část p.p.č. 414 o výměře 1 430 m<sup>2</sup> (dlouhodobý pronájem Univerzita J. E. Purkyně – příloha č. 5)Celková plocha propachtovaných Pozemků činí 202,7 ha.
5. Pachtýř uvedené Pozemky do pachtu přijímá za účelem lesního a mysliveckého hospodaření a u části Pozemků, a to u Pozemků p. č. 550 o výměře 32,38 ha, ostatní plocha, způsob využití jiná plocha; p. č. 552 o výměře 12,94 ha, ostatní plocha, způsob využití jiná plocha; p. č. 554 o výměře 15,71 ha, ostatní plocha, způsob využití jiná plocha; p. č. 562 o výměře 8,88 ha, ostatní plocha, způsob využití jiná plocha a části p. č. 470 o výměře 2,99 ha ostatní plocha, způsob využití jiná plocha, vyznačené v příloze č. 2 této smlouvy (dále také Pozemky k sečení), která je její nedílnou součástí k zemědělské výrobě – sekání, sušení a odvoz trávy, a to za podmínek uvedených dále. Celková plocha části Pozemků k sečení činí 72,9 ha.
6. Pachtýř prohlašuje, že se před uzavřením této smlouvy seznámil se stavem propachtovaných Pozemků a jejich stav považuje za způsobilý ke sjednanému účelu.

## **Čl. II Pachtovné**

1. Pachtovné za propachtované pozemky činí na základě dohody stran částku 250.000 Kč za 1 rok pachtu celou. K pachtovnému nebude účtováno DPH.
2. Pachtovné bude uhrazeno ročně na základě daňového dokladu – faktury, vystaveného propachtovatelem po podpisu této smlouvy a v dalších letech pak vystaveného do 15. června příslušného roku, vždy se splatností 15 dnů ode dne doručení pachtýři. V pochybnostech se má za to, že daňový doklad byl pachtýři doručen 3. den po jeho odeslání.
3. Pokud bude pachtýř v prodlení s placením pachtovného, je povinen zaplatit propachtovateli smluvní pokutu ve výši 0,1 % dlužné částky za každý započatý den prodlení.

### Čl. III Doba pachtu

1. Tato smlouva se uzavírá na dobu určitou, a to na dobu pěti let od podpisu smlouvy, tedy do 31. 5. 2026.

### Čl. IV Práva a povinnosti pachtýře

1. Pachtýř se zavazuje užívat předmět pachtu pouze za účelem stanoveným v této smlouvě a ve vztahu k Pozemkům k sečení toto provádět pouze v období, kdy z hlediska agrotechnických lhůt je sekání trávy vhodné a v dohodnutém rozsahu a počínat si s péčí řádného hospodáře. Budou respektovány podmínky ochrany
2. životního prostředí a termíny a způsoby zásahů budou stanovovány v součinnosti s odborem životního prostředí, oddělení zemědělství a ochrany přírody Krajského úřadu Libereckého kraje z důvodu ochrany hnízdicích druhů zvláště chráněných ptáků. V případě jakýchkoli sankcí, které budou případně uloženy propachtovateli v důsledku porušení podmínek dle předchozí věty ze strany pachtýře, zavazuje se pachtýř tyto sankce propachtovateli uhradit.
3. Seč lze provádět až po 1. 6. ve třech termínech s odstupem cca 3 týdnů. Doporučuje se provádět tzv. pruhové kosení tak, aby nevznikla souvislá pokosená plocha větší než 20 ha. Travní hmota bude z pozemku po usušení odvezena. Je povoleno pokácet jednotlivě rostoucí nálety do výšky 3 m. Vřesoviště nacházející se převážně na pozemku p. č. 562 a pozemku p. č. 554 nebudou sekána.

Kontaktní osobou pachtýře je: [REDAKCE] tel.: [REDAKCE]

4. Pachtýř není oprávněn provádět kácení jakýchkoli dřevin, s výjimkou náletů dle předchozího odstavce, bez předchozího písemného souhlasu propachtovatele.
5. Pachtýř je povinen řádně pečovat o vysazené dřeviny v rámci výsadby provedené propachtovatelem nebo jím pověřenou osobou kdekoli na Pozemcích, zejména na místech po demolicích objektů. Toto se týká výsadby provedené před i po uzavření této smlouvy.
6. Pachtýř nesmí přenechat předmět pachtu ani jeho část do užívání třetí osobě.
7. Pachtýř zabezpečí na svůj náklad ochranu svého majetku proti poškození a odcizení.
8. Pachtýř se zavazuje po skončení pachtu předat předmět pachtu ve stavu, v jakém jej převzal, tj. čistý a vyklizený, resp. ve stavu odpovídajícím řádnému hospodaření dle této smlouvy.
9. Zjistí-li pachtýř na majetku propachtovatele škody, nebo hrozbu případných škod, je povinen písemně upozornit na ně neprodleně propachtovatele.
10. Bez předchozího písemného souhlasu propachtovatele není pachtýř oprávněn provádět na předmětu pachtu jakékoliv stavební, či jiné úpravy. V rámci případného písemného souhlasu se zamýšlenými úpravami bude dohodnut i způsob a podmínky jejich provedení, jakož i finanční vypořádání pro případ ukončení pachtu. Písemný souhlas bude mít statut dodatku této smlouvy.
11. Pachtýř odpovídá za dodržování všech obecně platných bezpečnostních předpisů. Shora uvedené ujednání se vztahuje na všechny osoby pohybující se na předmětu pachtu. Případná újma na zdraví těchto osob jde k tíži pachtýře.

12. V případě porušení relevantních předpisů se pachtýř zavazuje, že uhradí veškeré poplatky a sankce, které z tohoto porušení vyplynou.
13. V případě ekologických havárií způsobených v souvislosti s užíváním předmětu pachtu podle této smlouvy pachtýřem, odpovídá za případnou škodu pachtýř.
14. Pachtýř je povinen v případě požáru, havárie nebo provozní nehody okamžitě ohlásit dané skutečnosti propachtovateli.
15. Způsobí-li škodu na předmětu pachtu pachtýř, jeho zaměstnanci nebo osoby, které se s jeho vědomím na předmětu pachtu pohybují, hradí vzniklou škodu pachtýř.
16. Pachtýř se zavazuje ohlásit termíny zahájení a dobu sekání, sušení a odvozu trávy vždy nejméně jeden týden před zahájením sekání odpovědnému správci propachtovatele paní [REDAKCE] tel.: [REDAKCE] e-mail: [REDAKCE]
17. Pachtýř byl seznámen se skutečností, že na některých částech Pozemků je v časově omezených úsecích prováděn výcvik jednotek integrovaného záchranného systému, výcvik psů, výcvik složek Armády ČR, činnost AEROKLUBU a případně i dalších subjektů, kterým tyto části Pozemků přenechává propachtovatel k takovému využití. Pachtýř tímto výslovně bere na vědomí a souhlasí s tím, že propachtovatel je i v době platnosti této smlouvy oprávněn potřebné části Pozemků poskytnout třetím osobám k časově omezenému využití a je povinen takové využití umožnit, aniž by toto bylo chápáno jako omezení jeho práv vyplývajících z této smlouvy. K tomu je propachtovatel povinen oznámit pachtýři alespoň 2 dny předem dobu takového užívání, specifikaci činnosti, která bude na dotčených částech Pozemků realizována, jméno nebo název subjektu, který bude činnost realizovat a jméno a spojení na kontaktní osobu dočasného uživatele. V případě provádění demolice informuje propachtovatel pachtýře o této skutečnosti alespoň 14 dní před zahájením prací a pachtýř se zavazuje tyto práce bez náhrady umožnit.
18. Pachtýř se zavazuje dbát při veškeré své činnosti na propachtovaných pozemcích na bezpečnost svou i ostatních uživatelů dotčeného prostoru (AEROKLUB), aby nedocházelo ke vzájemnému ohrožení. Kontaktní osobou AEROKLUBU je p. [REDAKCE] tel. [REDAKCE]
19. Pachtýř bere na vědomí, že doprava týkající se veškerých účelových komunikací bývalého vojenského prostoru Ralsko (přístupové komunikace k jednotlivým objektům) se řídí zákonem č. 361/2000 Sb., o provozu na pozemních komunikacích, ve znění pozdějších právních předpisů a Vyhláškou č. 30/2001 Sb., kterou se provádějí pravidla provozu na pozemních komunikacích a úprava a řízení provozu na pozemních komunikacích, ve znění pozdějších právních předpisů. Plocha letiště není účelová komunikace. Provoz na ploše letiště se neřídí zákonem o pozemních komunikacích, ale provozním řádem, který tvoří přílohu č. 4 této smlouvy. Rychlost jízdy musí být přizpůsobena provozním podmínkám a dopravnímu značení. Na celé ploše je rychlost jízdy omezena na 30 km/hod.

## Čl. V

### Práva a povinnosti propachtovatele

1. Propachtovatel se zavazuje zajistit pachtýři nerušený výkon užívání předmětu pachtu k dohodnutému účelu. Ustanovení čl. IV odst. 14 zůstává předchozí větou nedotčeno.

Správcem propachtovatele je paní [redacted] tel. [redacted] e-mail: [redacted]

2. Propachtovatel seznámil pachtýře s předmětem pachtu a pachtýř prohlašuje, že předmět pachtu odpovídá účelu, pro který bude používán a v tomto stavu ho do pachtu přijímá. Pachtýř výslovně prohlašuje, že je mu známa skutečnost, že část pozemku p.č. 550, vyznačenou v příloze č. 3 této smlouvy, je oprávněn využívat AEROKLUB Hradčany ke startu a přistávání svých letadel.
3. Na začátku a při skončení pachtu bude předmět pachtu protokolárně předán a převzat zástupci propachtovatele a pachtýře, o čemž bude sepsán protokol.
4. Propachtovatel neručí za jakékoliv škody způsobené povětrnostními či jinými vlivy na majetku pachtýře, který toto bere na vědomí.
5. Propachtovatel není povinen poskytovat pachtýři žádné služby.

## **Čl. VI Skončení pachtu**

1. Pacht skončí uplynutím doby, na kterou byl sjednán.
2. Před uplynutím sjednané doby může dojít k výpovědi bez výpovědní doby ze strany propachtovatele nebo pachtýře, pokud jedna ze smluvních stran zvláště závažným způsobem poruší své povinnosti pro ni z této smlouvy vyplývající, a způsobí tím značnou újmu druhé straně.
3. Propachtovatel může písemně vypovědět pacht před uplynutím sjednané doby, a to z důvodu, že další trvání smlouvy by bylo v rozporu s předmětem činnosti propachtovatele, vážně by bránilo základnímu předmětu činnosti nebo by vznikla potřeba užívat předmětný pozemek propachtovatelem nebo jeho zřizovatelem, tj. Libereckým krajem.
4. Výpovědní doba je 6 měsíců a běží od prvního dne měsíce následujícího po doručení výpovědi pachtýři.
5. Pachtovní vztah, založený touto smlouvou, může též zaniknout na základě písemné dohody obou stran.
6. Pachtýř je povinen ke dni ukončení pachtu předat předmět pachtu zpět propachtovateli způsobem dohodnutým v této smlouvě.
7. Pokud pachtýř nevyklidí a nepředá předmět pachtu řádně a včas, je propachtovatel oprávněn účtovat pachtýři smluvní pokutu za každý den prodlení se splněním tohoto závazku, a to ve výši 1 000,-Kč za každý den prodlení. Tím není dotčeno právo propachtovatele na náhradu škody v celém rozsahu.

## **Čl. VII Všeobecná a závěrečná ustanovení**

1. Tato smlouva nabývá platnosti dnem uzavření smlouvy.
2. Otázky neupravené touto smlouvou se řídí příslušnými ustanoveními zákona č. 89/2012 Sb., občanský zákoník.
3. Nevynutitelnost či neplatnost kteréhokoli ustanovení této smlouvy nemá vliv na vynutitelnost či platnost jejich ostatních ustanovení.

4. Tato smlouva může být měněna výlučně formou číslovaných písemných dodatků opatřených podpisem obou smluvních stran.
5. Tato smlouva je vyhotovena ve čtyřech vyhotoveních s platností originálu, z nichž každá strana obdrží po dvou.
6. Smluvní strany prohlašují, že si smlouvu přečetly, souhlasí s ní a že tato smlouva vyjadřuje jejich pravou a svobodnou vůli, na důkaz čehož připojují své podpisy.
7. Krajská příspěvková organizace jako správce osobních údajů dle zákona č. 110/2019 Sb., o zpracování osobních údajů, v platném znění a platného nařízení (EU) 2016/679 (GDPR), tímto informuje ve smlouvě uvedený subjekt osobních údajů, že jeho údaje uvedené v této smlouvě zpracovává pro účely realizace, výkonu práv a povinností dle této smlouvy. Uvedený subjekt osobních údajů si je vědom svého práva přístupu ke svým osobním údajům, práva na opravu osobních údajů, jakož i dalších práv vyplývajících z výše uvedené legislativy. Smluvní strany se zavazují, že při správě a zpracování osobních údajů budou dále postupovat v souladu s aktuální platnou a účinnou legislativou. Postupy a opatření se Krajská správa silnic Libereckého kraje, příspěvková organizace zavazuje dodržovat po celou dobu trvání skartační lhůty ve smyslu § 2 písm. s) zákona č. 499/2004 Sb. o archivnictví a spisové službě a o změně některých zákonů, ve znění pozdějších předpisů.
8. Nedílnou součástí této smlouvy tvoří:

Příloha č. 1 – List vlastnictví č. 9 pro k.ú. Hradčany nad Ploučnicí

Příloha č. 2 – Specifikace ploch Pozemků k sečení

Příloha č. 3 – Vyznačení plochy pro vzlety a přistávání letadel

Příloha č. 4 – Provozní řád letiště

Příloha č. 5 – Mapky dlouhodobě pronajatých ploch

V Liberci dne 1. 6. 2021

V Ralsku dne 18. 06. 2021



Krajská správa silnic Libereckého kraje,  
příspěvková organizace  
Ing. Jan Růžička, ředitel  
(propachtovatel)



MĚSTO RALSKO	-18-
Kuffvody 701, 471 24 Ralsko	
tel.: 487 898 122, DS xztbtsz	
IČ: 00 871 514, DIČ: CZ00831514	

Město Ralsko  
Ing. Miloslav Tůma, starosta města  
(pachtýř)

**Krajská správa silnic  
Libereckého kraje,**  
příspěvková organizace  
České mládeže 632/32  
460 06 Liberec VI (511)

Prověřil a doporučuje k podpisu:

Podpis Datum  
A 1.6.21

## Seznam nemovitostí na LV

Číslo LV: 9

Katastrální území: Hradčany nad Ploučnicí [918-123]

### Vlastníci, jiní oprávnění

Liberecký kraj, U Jezu 642/2a, Liberec IV-Perštýn, 46001 Liberec

Krajská správa silnic Libereckého kraje, příspěvková organizace, České mládeže 632/32, Liberec VI-Rochlice, 46006 Liberec

### Pozemky

138/1

138/2

143: součástí pozemku je stavba

151/4

153/3

153/10

154/1

154/2

154/3

155

161: součástí pozemku je stavba

163: součástí pozemku je stavba

168

169: součástí pozemku je stavba

173

175: součástí pozemku je stavba

177: součástí pozemku je stavba

178: součástí pozemku je stavba

179

180

183

184: součástí pozemku je stavba

185

187: součástí pozemku je stavba

188

189: součástí pozemku je stavba

190

191: součástí pozemku je stavba

195

195/2

195/3

197: součástí pozemku je stavba

200

201

202

203

205/1

206

210: součástí pozemku je stavba

211

212

213

214

216

223

227

229

230

231

232: součástí pozemku je stavba

233: součástí pozemku je stavba

236: součástí pozemku je stavba

240

241

243

244

245

247

248

249

252



253

254

255

259

261

263

264

265

266

267

263

269

270

272

273

274

275

276

277

281

285

286

330

333

335

336

333; součástí pozemku je stavba

339

340

341; součástí pozemku je stavba

342; součástí pozemku je stavba

343; součástí pozemku je stavba

344; součástí pozemku je stavba

345

346; součástí pozemku je stavba

347/2

351

354

356

357: součástí pozemku je stavba

358: součástí pozemku je stavba

362: součástí pozemku je stavba

363

371

372

373: součástí pozemku je stavba

374: součástí pozemku je stavba

375

376

392/1

393

394

395

396

399: součástí pozemku je stavba

402

404

406: součástí pozemku je stavba

408

410: součástí pozemku je stavba

412

414

415: součástí pozemku je stavba

418

427

431: součástí pozemku je stavba

432: součástí pozemku je stavba

435

436

437

440: součástí pozemku je stavba

441: součástí pozemku je stavba

442: součástí pozemku je stavba

444

450

451

452

459

460

462

463

469/1

470

471

494

495

496

500

510

513: součástí pozemku je stavba

516: součástí pozemku je stavba

521: součástí pozemku je stavba

544: součástí pozemku je stavba

545: součástí pozemku je stavba

546: součástí pozemku je stavba

547: součástí pozemku je stavba

548: součástí pozemku je stavba

549: součástí pozemku je stavba

550

551

552

553: součástí pozemku je stavba

554

555: součástí pozemku je stavba

556: součástí pozemku je stavba

557: součástí pozemku je stavba

558: součástí pozemku je stavba

559: součástí pozemku je stavba

560: součástí pozemku je stavba

561: součástí pozemku je stavba

562

644

## Stavby

Na LV nejsou zapsány žádné stavby.

## Jednotky

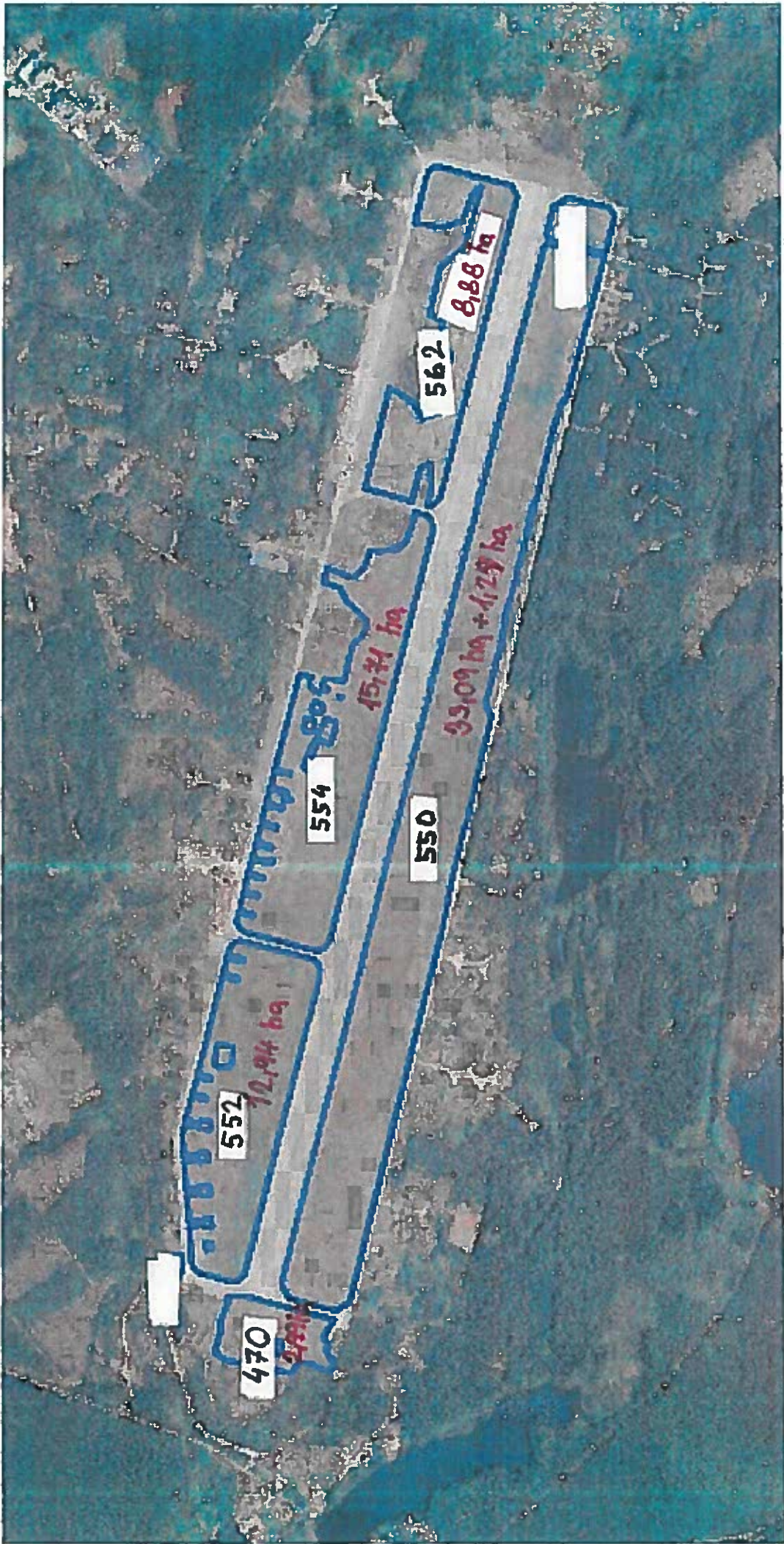
Na LV nejsou zapsány žádné jednotky.

## Práva stavby

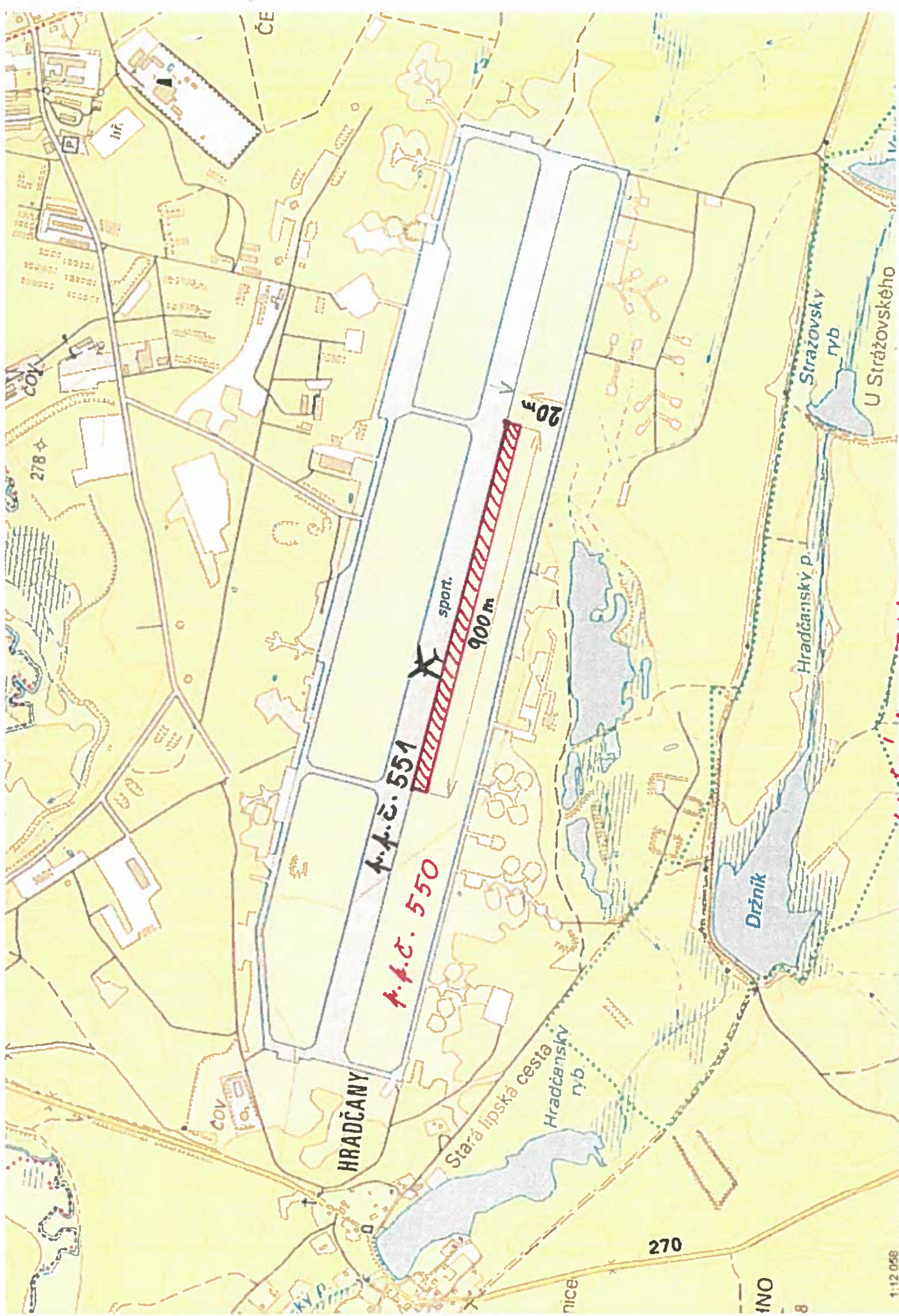
Na LV nejsou zapsána žádná práva stavby.

Nemovitost je v územním obvodu, kde státní správu katastru nemovitostí ČR vykonává [Katastrální úřad pro Liberecký kraj](#)  
[Katastrální pracoviště Česká Lípa](#)

Zobrazené údaje mají informativní charakter. Platnost dat k 28.06.2021 09:00.







PLOCHA PRO VZLETY A PŘISTÁVÁNÍ LETADEL

# PROVOZNÍ ŘÁD

## prostoru bývalého letiště Hradčany

-1-

### ÚVOD

Areál bývalého vojenského letiště Hradčany nad Ploučnicí je veřejně přístupný prostor v majetku Libereckého kraje.

Na základě zřizovací listiny vydané Libereckým krajem dne 21.12.2001 pod. č.j. SH-2338/2001 je správou nemovitostí v majetku Libereckého Kraje – tedy i uvedeného prostoru - pověřena Krajská správa silnic Libereckého kraje, příspěvková organizace.

- 2 -

### ČINNOSTI

Celý areál bývalého letiště je primárně určen k volnočasovým, rekreačním a sportovním aktivitám, ideální pro cyklisty, koloběžkáře, bruslaře, pěší turisty a podobně. Pohyb po celém areálu je na vlastní nebezpečí za podmínek dodržování provozního řádu a značení na ploše. Plocha je využívána i ke komerčním účelům vyhrazeným pro firmy i jednotlivce, kteří mají plochu řádně pronajatu na základě nájemní smlouvy, případně sídlí přímo v tomto areálu. V bezprostředním okolí je i množství soukromých staveb a firem rovněž využívajících tyto prostory k zajištění své podnikatelské činnosti, případně k soukromým účelům. Vzhledem k uvedenému se můžou po okrajových betonových plochách pohybovat motorová vozidla a je nutné dbát zvýšené opatrnosti.

- 3 -

### OMEZENÍ ČINNOSTÍ

V souladu s provozním řádem, požadavky na ochranu přírody a připomínkami obcí v bezprostředním okolí se na ploše ZAKAZUJE:

- kouření v celém areálu
- rozdělávání ohňů
- jakákoli forma táboření na betonové, travnaté a jakékoli jiné ploše v areálu
- používání jiných než vymezených prostor pro jednotlivé druhy činností
- velmi přísně je zakázán vstup do jakéhokoli objektu v bezprostředním okolí letiště nebo i jinde /např. v lesních prostorech, poblíž cest apod./. Jedná se o budovy s narušenou statikou a hrozí bezprostřední riziko úrazu.
- provozovat činnosti, které by mohly potenciálně ohrozit jak bezpečnost dalších osob, tak i ohrozit přírodu a okolní lesy, případně další nájemce a majitele objektů v okolí
- je zakázáno provozovat jakékoli činnosti obtěžující nadměrným hlukem zejména v nočních, ale i v denních hodinách

## OPRÁVNĚNÍ K VJEZDU NA PLOCHU A PŘÍSTUPOVÉ KOMUNIKACE

### - motorová vozidla

Přístup motorovými vozidly s oprávněním k vjezdu na plochu (majitelé soukromých objektů, případně jejich nájemci - majitelé a zaměstnanci firem v okolí plochy a v omezené míře jejich zákazníci, dále osoby mající plochu nebo její část pronajatu platnou nájemní smlouvou a případně další, jejichž vjezd je nutný z důvodu přístupu k jejich obhospodařovaným objektům /např. Vojenské lesy/ je možný pouze přes obsluhovanou závoru na příjezdu od obce Ralsko - Hradčany nad Ploučnicí, případně ve směru od obce Ralsko – Ploužnice /jednosměrná/. **Všechna vozidla pohybující se po ploše musí bezpodmínečně dbát na bezpečnost ostatních osob pohybujících se v areálu a mají za povinnost dodržovat instalované dopravní značení.** Plochu lze opustit jednosměrnou trasou ve směru k Ploužnici, případně obousměrnou komunikací ve směru na Hradčany nad Ploučnicí. **Všichni návštěvníci bez výjimky mají za povinnost dbát pokynů správců a ostrahy areálu.**

Přístup do areálu jinými než shora popsanými komunikacemi je zakázán. Pro ostatní návštěvníky bez oprávnění vjezdu motorovým vozidlem do areálu platí povinnost odstavit toto vozidlo na jednom z odstavných parkovišť – viz informační tabule. Parkoviště nejsou hlídána a nedoporučuje se v odstavených vozidlech zanechávat jakékoli věci. Správce areálu nenese odpovědnost za případnou krádež těchto věcí, za odstavená vozidla ani za jejich poškození.

### - ostatní

Všichni ostatní (cyklisté, koloběžkáři, bruslaři a pěší turisté) mohou do areálu vstoupit kdekoli a kdykoli, za dodržení provozního řádu. Všichni jsou povinni dbát o svou bezpečnost při pohybu na ploše.

## POHYB PO PLOŠE

### - Střední dráha

Střední betonová dráha /největší v prostoru/ je určena **pouze** pro vzlety a přistávání letadel s oprávněním používat tuto plochu, případně paragladisty, rogalisty a činnosti podobné. Všechny osoby zabývající se těmito činnostmi mají za povinnost řídit se letovým řádem vydaným místním Aeroklubem a schváleným Inspekcí leteckého provozu letecké asociace a Provozním řádem areálu. Letový řád platí pouze pro činnosti spojenými s létáním, nikoli pro ostatní návštěvníky. Prioritou v dané lokalitě je zajištění bezpečnosti osob pohybujících se po zemi, nikoli naopak. Z tohoto důvodu mají za povinnost všichni letci dbát mimořádné opatrnosti při provozování své činnosti, aby nedošlo ke střetu s osobami, případně s vozidly pohybujícími se po ploše. Na tuto plochu



platí přísný zákaz vstupu a vjezdu pro pěší, cyklisty, koloběžkáře, bruslaře a pro osoby provozující podobnou činnost – viz informační tabule a dopravní značení. Plochu mohou v omezené míře používat i nájemci ke zkouškám vozidel vždy pouze v souladu s nájemní smlouvou.

**- jižní betonová plocha souběžná s hlavní plochou /ve směru od Hradčan n. Pl.**

Dráha je primárně určena pro činnosti, které jsou zakázány na „hlavní“ ploše, to znamená pro pohyb cyklistů, bruslařů, koloběžkářů, pěších turistů a ostatní s podobnými činnostmi. Všichni návštěvníci využívající tuto dráhu musejí dbát zvýšené opatrnosti, protože tato plocha slouží i k příjezdu vozidel k soukromým objektům a do lesních prostor. Z tohoto důvodu je bezpodmínečně nutné se pohybovat pouze ve vymezeném a barevně označeném koridoru.

**- severní betonová plocha souběžná s hlavní plochou / ve směru od Ploužnice/**

Plocha je určena pro obousměrný pohyb motorových vozidel – zejména dopravní obsluhy – týkající se přístupu jak k soukromým objektům, tak i k výrobním firmám sídlícím na této straně plochy. V případě pohybu ostatních je nutné dodržovat zásady bezpečnosti, dodržovat pokyny vyplývající z dopravního značení.

- 6 -

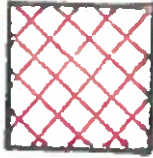
### UPOZORNĚNÍ

Při pojiždění s letadly nebo s jakoukoli jinou leteckou technikou po betonových plochách určených i pro pohyb vozidel /zejména severní betonová plocha/ mají všichni zúčastnění za povinnost zajistit bezpečnost na této dráze tak, aby nemohlo dojít ke kolizi vozidel nebo ostatních s pojižděným letadlem ideálně tak, že společně s letadlem se bude po ploše pohybovat vozidlo s oranžovým výstražným světlem, nebo bude za pomoci dalších k tomu vybavených a vyškolených osob dráha dočasně uzavřena. Za bezpečnost při těchto činnostech zcela odpovídá majitel letecké techniky, případně osoba provádějící přemísťování této techniky.

# SORBENTS s.r.o



POZEMKY



ZASTAVĚNÁ PLOCHA

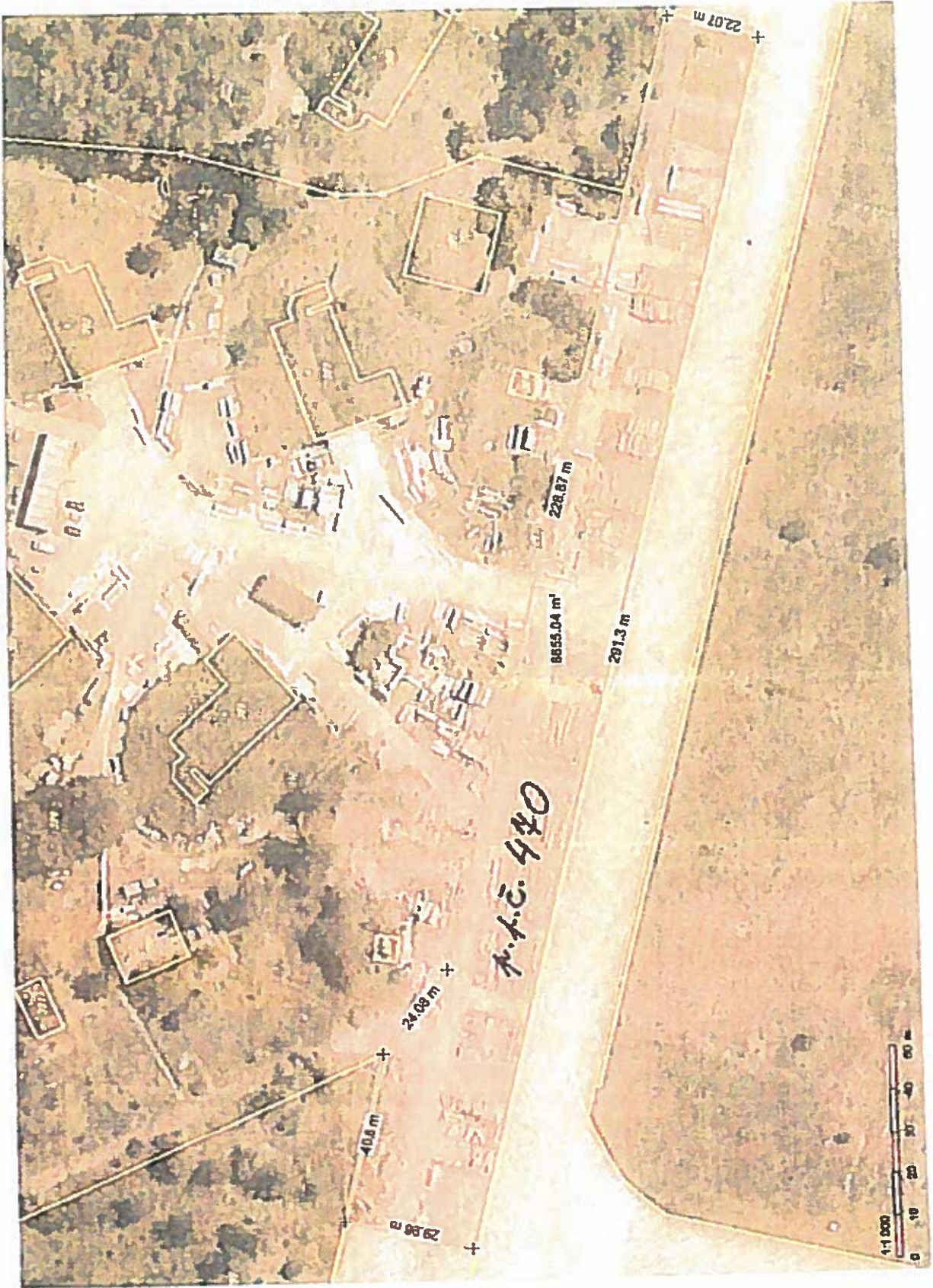


p. TUMA



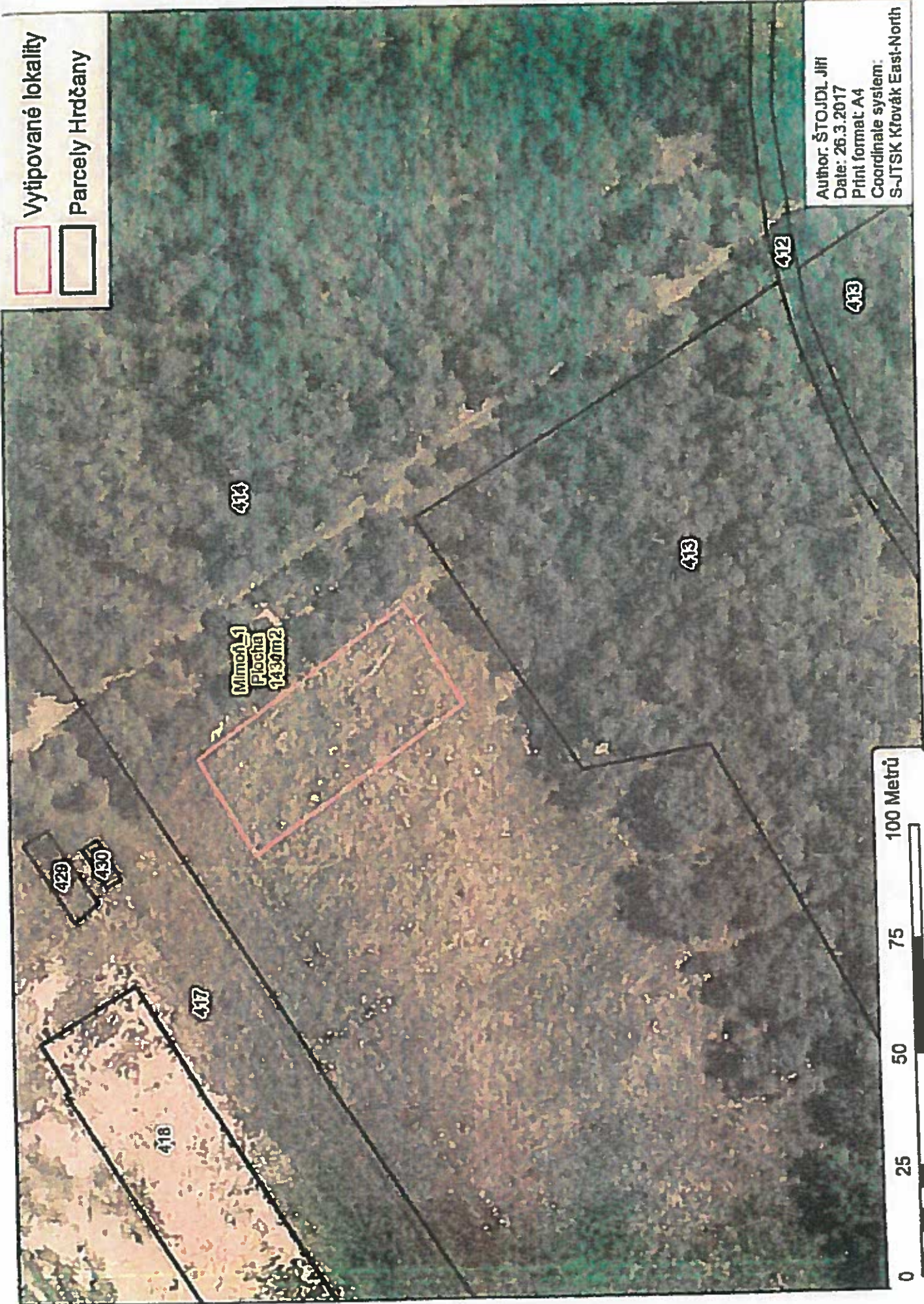


P. SLUNA





Vytipované lokality  
Parcely Hrdčany



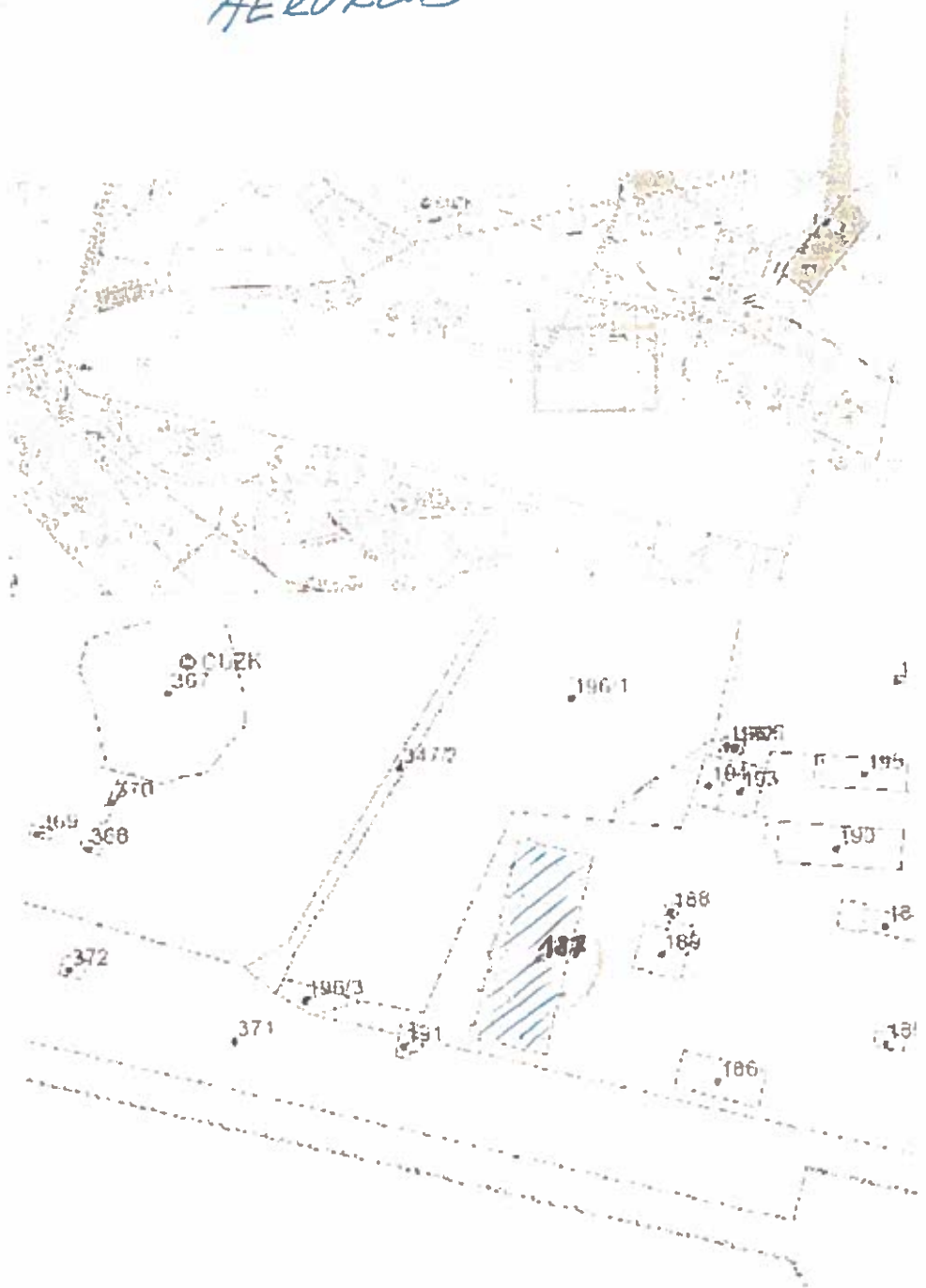
Author: ŠTOJDL Jiří  
Date: 26.3.2017  
Print format: A4  
Coordinate system: S-JTSK Křováč East-North





AEROKLUB - občanské sdružení HRADČANY

PASPORTIZACE POZEMKŮ



ÚZEMNÍ ČÍSLO	PRŮVLA	MR	POZNÁMKA
	Krajská správa silnic Libereckého kraje POZEMEK 187- Katastrální mapa m1:2000		

30. 05. 2014 10:21:13

PÁTANKA 5b, PRAHA 6- DEJVICE 160 000, tel +420 233 313 885 [stollar@ecoo.cz](mailto:stollar@ecoo.cz)

SEMPER  
Sociální  
Creative  
Company



# Město Ralsko

Se sídlem úřadu v Kuřívodech 701, 471 24 Ralsko

## Výpis z usnesení

Zastupitelstvo města Ralsko dne 08. 06. 2021 přijalo následující usnesení:

Zastupitelstvo města Ralsko  
usnesením č. Z – 03/32/21

- **schvaluje** uzavřít Pachtovní smlouvu mezi městem Ralsko a Krajskou správou silnic Libereckého kraje příspěvkovou organizací na užívání pozemků uvedených v LV 9, který je přílohou tohoto usnesení
- **ukládá** starostovi smlouvu podepsat (T: 30. 6. 2021)

Hlasování: pro: 13

proti: 0

zdržel: 0

nehlasoval: 0

---



Ing. Miloslav Tůma  
starosta města