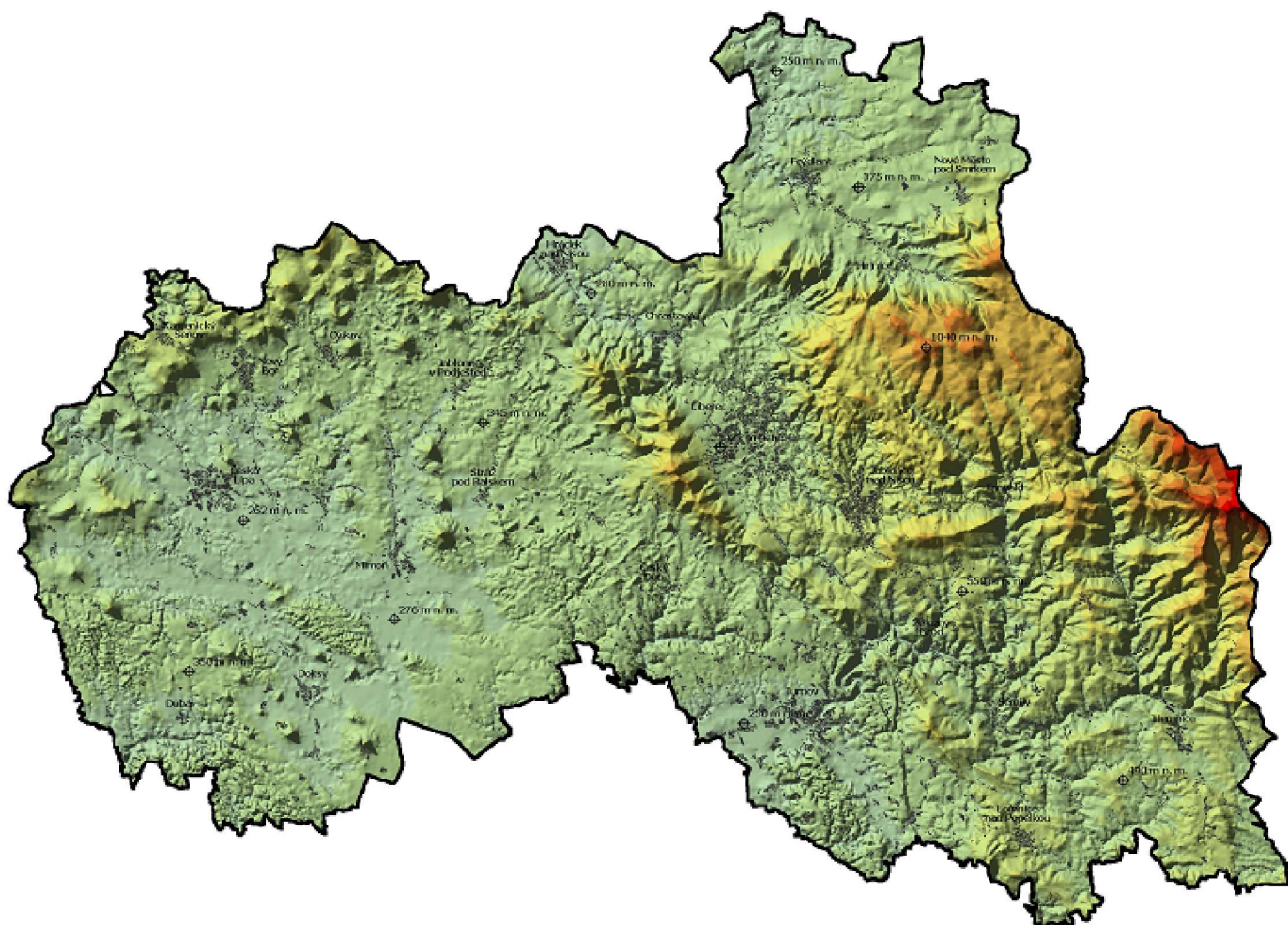


ZÁSADY ÚZEMNÍHO ROZVOJE LIBERECKÉHO KRAJE



DUBEN 2024



ODŮVODNĚNÍ AKTUALIZACE Č.3 ZÁSAD ÚZEMNÍHO ROZVOJE LIBERECKÉHO KRAJE

ODŮVODNĚNÍ
AKTUALIZACE Č.3
ZÁSAD ÚZEMNÍHO ROZVOJE LIBERECKÉHO KRAJE

Objednatel: LIBERECKÝ KRAJ
U Jezu 642/2a
461 80 Liberec 2

Pořizovatel: Krajský úřad Libereckého kraje
odbor územního plánování a stavebního řádu
U Jezu 642/2a
461 80 Liberec 2

Zhotovitel: SAUL s.r.o.
U Domoviny 491/1
460 01 Liberec 4

Ing. arch. Jiří Plašil - vedoucí řešitelského týmu
Ing. Oldřich Lubojacký
Ing. arch. Zdeněk Bičík
Ing. Ladislav Křenek
Ing. Jan Hromek

Zakázkové číslo zhotovitele: 034/2023

Zakázkové číslo objednatele: OLP/4211/2023

Liberec: duben 2024

OBSAH

TEXTOVÁ ČÁST ODŮVODNĚNÍ AKTUALIZACE Č.3 ZÚR LK

kapitola	strana	
A.	Vyhodnocení koordinace využívání území z hlediska širších (nadregionálních) vztahů	3
B.	Vyhodnocení splnění podmínek vyplývajících z případných vyjádření příslušných orgánů sousedních států a výsledků konzultací s nimi	4
C.	Vyhodnocení splnění požadavků obsahu Aktualizace č.3 ZÚR LK	5
D.	Výčet záležitostí týkajících se rozvoje území státu, které nejsou obsaženy v Politice územního rozvoje s odůvodněním potřeby jejich vymezení.	7
E.	Kvalifikovaný odhad záborů půdního fondu pro plochy a koridory republikového a nadmístního významu	8
F.	Komplexní zdůvodnění přijatého řešení	10
	Odůvodnění k příslušným kapitolám:	
A.	Stanovení priorit územního plánování kraje pro zajištění udržitelného rozvoje území včetně zohlednění priorit stanovených v politice územního rozvoje	10
B.	Zpřesnění vymezení rozvojových oblastí a rozvojových os vymezených v politice územního rozvoje a vymezení oblastí se zvýšenými požadavky na změny v území, které svým významem přesahují území více obcí	10
C.	Zpřesnění vymezení specifických oblastí vymezených v politice územního rozvoje a vymezení dalších specifických oblastí nadmístního významu	10
D.	Zpřesnění vymezení ploch a koridorů vymezených v politice územního rozvoje a vymezení ploch a koridorů nadmístního významu včetně ploch a koridorů veřejné infrastruktury, územního systému ekologické stability a územních rezerv, u ploch územních rezerv stanovení využití, které má být provedeno	10
E.	Upřesnění územních podmínek koncepce ochrany a rozvoje přírodních, kulturních a civilizačních hodnot území kraje	18
F.	Stanovení cílových kvalit krajiny včetně územních podmínek pro jejich zachování nebo dosažení	18
G.	Vymezení veřejně prospěšných staveb, veřejně prospěšných opatření, staveb a opatření k zajišťování obrany a bezpečnosti státu a vymezených asanačních území, pro která lze práva k pozemkům a stavbám vyvlastnit	18
H.	Stanovení požadavků na koordinaci územně plánovací činnosti obcí a na řešení v územně plánovací dokumentaci obcí, zejména k přihlídnutím k podmínkám obnovy sídelní struktury	19
I.	Vymezení ploch a koridorů, ve kterých se ukládá prověření změn jejich využití územní studií	19
J.	Vymezení ploch a koridorů, ve kterých je pořízení a vydání regulačního plánu orgány kraje podmínkou pro rozhodování o změnách jejich využití, včetně stanovení zda se bude jednat o regulační plán z podnětu nebo na žádost a lhůty pro vydání regulačního plánu z podnětu	19
K.	Zadání regulačního plánu	20
L.	Stanovení pořadí změn v území (etapizace)	20
M.	Stanovení kompenzačních opatření podle §37 odst. 8 stavebního zákona	20
G.	Vyhodnocení souladu Aktualizace č.3 ZÚR LK s Politikou územního rozvoje ČR a Územním rozvojovým plánem	21
H.	Vyhodnocení souladu Aktualizace č.3 ZÚR LK s cíli a úkoly územního plánování	29
I.	Vyhodnocení souladu Aktualizace č.3 ZÚR LK s požadavky zákona č.183/2006Sb. a jeho prováděcích předpisů	33
J.	Vyhodnocení souladu Aktualizace č.3 ZÚR LK s požadavky zvláštních právních předpisů a se stanovisky dotčených orgánů podle zvláštních právních předpisů	35
K.	Základní informace o výsledcích vyhodnocení vlivů Aktualizace č.3 ZÚR LK na udržitelný rozvoj území včetně vyhodnocení vlivů na životní prostředí	36
L.	Stanovisko MŽP ČR podle §10g zákona č. 100/2001Sb. (zákon o posuzování vlivů na ŽP)	37
M.	Sdělení, jak bylo stanovisko MŽP ČR zohledněno (dle §37, odst.6 stavebního zákona)	38
	Seznam použitých zkratk	39
	Příloha – text Zásad územního rozvoje Libereckého kraje s uvedením změn	-

GRAFICKÁ ČÁST ODŮVODNĚNÍ AKTUALIZACE Č. 3 ZÚR LK

číslo	název výkresu	měřítko
6	Koordinální výkres	1:100 000
7	Výkres širších vztahů	1:500 000

A. VYHODNOCENÍ KOORDINACE VYUŽÍVÁNÍ ÚZEMÍ Z HLEDISKA ŠIRŠÍCH (NADREGIONÁLNÍCH) VZTAHŮ,

Rozvoj Libereckého kraje (dále též LK) je koordinován z hlediska širších vztahů s dotčenými orgány a regionálními územně plánovacími dokumentacemi krajů Ústeckého, Středočeského a Královéhradeckého a dále s orgány kontaktních regionů sousedních států (Svobodný stát Sasko ve Spolkové republice Německo - region Oberlausitz - Niederschlesien a Dolnoslezské vojvodství v Polské republice - Województwo dolnośląskie).

Všechny sousední kraje na území ČR mají v současné době Zásady územního rozvoje (ZÚR) vydány.

Předmětem Aktualizace č. 3 ZÚR LK (dále též AZÚR LK č. 3) je pouze vymezení koridoru železničního spojení v úseku Praha - Mladá Boleslav – Liberec - hranice ČR/Polsko (-Zawidów)“ na základě vybrané varianty MD ČR (viz PÚR ČR čl. 95a).

Připravované využití koridoru železničního spojení Praha – Mladá Boleslav - Liberec - hranice ČR/Polsko se v souladu s PÚR ČR a výše uvedenou dokumentací částečně upravuje, přičemž vymezení koridoru pro optimalizaci železniční trati se v úseku Liberec – hranice ČR/Polsko (-Zawidów) nemění, pouze se formálně přeznačuje jeho označení na ŽD19_D27. Koridor ŽD19_D27 sleduje stávající železniční trať.

Posouzení koordinace se ZÚR sousedících krajů

ŽELEZNIČNÍ DOPRAVA

Na zkvalitnění dálkové železniční dopravy bude mít rozhodující vliv nové spojení Liberce s hlavním městem Prahou v rámci železničního koridoru Liberec – Mladá Boleslav – Praha. Po realizaci tohoto železničního koridoru (po roce 2030) by se spojení Liberce s centrem Prahy mělo zkrátit na cca 69 minut.

AZÚR LK č. 3 upřesňuje a vymezuje tento koridor na základě zpracované Studie proveditelnosti železničního spojení Praha – Mladá Boleslav – Liberec (SUDOP Praha, 09/2022). Směrová návaznost na Středočeský kraj je respektována, přičemž je ale nutno upozornit, že budou muset být aktualizovány i ZÚR SK, protože navazující koridor je v nich vymezen pouze formou územní rezervy pro přeložku železniční trati v úseku Loukov – hranice SK/LK (ozn. D605).

Předmět Aktualizace č. 3 ZÚR LK nemá vliv na území Královéhradeckého a Ústeckého kraje.

B. VYHODNOCENÍ SPLNĚNÍ PODMÍNEK VYPLÝVAJÍCÍCH Z PŘÍPADNÝCH VYJÁDŘENÍ PŘÍSLUŠNÝCH ORGÁNŮ SOUSEDNÍCH STÁTŮ A VÝSLEDKŮ KONZULTACÍ S NIMI

Bude doplněno po veřejném projednání návrhu Aktualizace č. 3 ZÚR LK.

C. VYHODNOCENÍ SPLNĚNÍ POŽADAVKŮ OBSAHU AKTUALIZACE Č.3 ZÚR LK

Vláda ČR schválila dne 12. 7. 2021 usnesením č. 315/2019 komplexní Aktualizaci č. 4 Politiky územního rozvoje ČR (dále jen APÚR ČR č. 4), která se týkala i území Libereckého kraje. PÚR ČR ve znění po Aktualizaci č. 4 je závazná od 1. září 2021. Následně byla schválena ještě Aktualizace č. 6 a č. 7 PÚR ČR, které se ale netýkaly území Libereckého kraje.

Obecně jsou ZÚR LK uváděny do souladu s platnou PÚR ČR dílčí Aktualizací ZÚR LK č. 2, která byla vydána v prosinci 2023 (s účinností od 3.1.2024). Předmětem Aktualizace ZÚR LK č. 2 však nebyla úprava vymezení koridorů pro „koridor konvenční železniční dopravy ŽD19 pro trať v úseku (Zawidów-) hranice Polsko/ČR – Liberec – (Turnov) – Mladá Boleslav a vybraná spojení v úseku Mladá Boleslav – Praha“ z čl. 95a PÚR ČR. Důvodem byla skutečnost, že při zpracování Aktualizace ZÚR LK č. 2 ještě nebyly připraveny podklady pro vymezení tohoto koridoru v úseku Mladá Boleslav – Liberec – hranice ČR/Polsko (-Zawidów).

Příprava těchto podkladů byla v čl. 95a PÚR ČR uložena Ministerstvu dopravy (dále jen „MD“). V rámci plnění tohoto úkolu byla Správou železnic, státní organizací, pořízena Studie proveditelnosti trati Mladá Boleslav – Turnov – Liberec – státní hranice ČR/Polsko zpracovaná firmou SUDOP (dále jen Studie proveditelnosti 2022). Centrální komise MD dne 30. května 2023 schválila záměr železnice Mladá Boleslav – Turnov – Liberec – hranice ČR/Polsko. Realizace vybrané varianty by mělo přinést zkrácení jízdní doby mezi Prahou a Libercem přibližně na polovinu, konkrétně na 69 minut a rychlost v některých úsecích 200 km/hod.

Požadavkem obsahu Aktualizace č. 3 ZÚR LK bylo prověření a aktualizace vymezení koridorů pro železniční spojení Praha - Mladá Boleslav – Liberec – hranice ČR/Polsko v PÚR ČR označeného jako ŽD19.

Pro železniční spojení Praha - Mladá Boleslav – Liberec – hranice ČR/Polsko jsou v ZÚR LK po vydání aktualizací č. 1 a č. 2 (dále jen ZÚR LK) aktuálně vymezeny podle starších podkladů návrhové koridory:

- ŽD8_D26D úsek hranice SK/LK – Liberec, modernizace s novostavbami úseků, elektrizace, zdvojkolejnění, proměnlivá šíře koridoru pro novostavby tratí 600 m, pro modernizace stávajících tratí 300 m,
- ŽD8_D26/1 úsek hranice Středočeského/Libereckého kraje – Turnov, optimalizace a dílčí přeložka jednokolejné trati, šíře koridoru 120 m,
- ŽD8_D26/2 úsek Turnov – Čtveřín, optimalizace, elektrizace, zdvojkolejnění, šíře koridoru 120 m,
- ŽD8_D27 úsek Liberec – Frýdlant – hranice ČR/Polsko, optimalizace jednokolejné trati, elektrizace, šíře koridoru 120 m.

Koridory pro železniční spojení Praha – Mladá Boleslav – Liberec – hranice ČR/Polsko ŽD8_D26D, ŽD8_D26/1, ŽD8_D26/2 byly rámci AZÚR LK č. 3 částečně spojeny a přeznačeny tak, aby začátek jejich označení odpovídal kódu „ŽD19“, pod kterým je tento záměr veden v nadřazené PÚR ČR (čl. 95a). Změna označení (změna kódů) dílčích koridorů železničního záměru a jejich spojení do jednoho koridoru s jednotným označením ŽD19 je formální změnou, která má zvýšit provázanost ZÚR LK s nadřazenou PÚR ČR a deklarovat splnění úkolu uloženého v čl. 95a PÚR ČR. Zároveň je tímto krokem zvýšena přehlednost ZÚR LK, neboť se koridor pro hlavní rychlou trasu nebude překrývat s koridory pro napojení vedlejších dopravních cílů (napojení Turnova). Úsek Liberec – hranice ČR/Polsko byl pouze přeznačen (překódován) z ŽD8_D27 na ŽD19_D27 (podrobně viz kapitola komplexní odůvodnění přijatého řešení).

ZÚR LK ani AZÚR LK č. 3 s ohledem na měřítko a podrobnost zpracování ZÚR a stupeň poznání nerozlišují podzemní / nadzemní části koridorů.

Šíře koridoru ŽD19_D27 zůstává beze změny v konstantní šíři 120 m.

Koridor ŽD19_D26E se vymezuje v proměnlivé šíři 120 – 600 m. Šíře koridoru v jednotlivých úsecích záměru železniční trati je zjevná z grafické části AZÚR LK č. 3. Vymezení koridoru ŽD19_D26E bylo aktualizováno podle stanovených obecných šíří koridorů pro železniční záměry v ZÚR LK, což je 600 m pro modernizace železnice s novostavbami a 120 m pro optimalizace stávajících železničních tratí bez přeložek a novostaveb. Standardní šíře koridoru pro modernizaci s novostavbami 600 m byla místně snížena na 300 m v souvisle zastavěných územích a v úsecích, kde je záměr veden po stávající železniční trati. Pokud je stávající souvislá zástavba umístěna jen na jedné straně koridoru, tak byla standardní šíře koridoru pro modernizaci s novostavbami zúžena jen jednostranně (na šíři 150 m od osy záměru na zúžené straně koridoru). Železniční koridor ŽD19_D26E je v úseku Hodkovice nad Mohelkou – Liberec vymezen mimo evropsky významnou lokalitu Luční potok.

Původní vymezení ŽD8_D26/2 není prostorově měněno, pouze byl koridor přiřčen do koridoru ŽD19_D26E (viz výše). V rámci AZÚR LK č. 3 bylo po prověření dle Studie proveditelnosti 2022 změněno vymezení koridoru ŽD8_D26/1 na hranicích obcí Přepere a Turnov, kdy ve Studii proveditelnosti 2022 bylo z důvodu nepotřebnosti opuštěno původně navrhované narovnání oblouku železniční trati.

V úseku hranice SK/LK – Liberec byly koridory ŽD8_D26D, ŽD8_D26/1 a ŽD8_D26/2 nejen přeznačeny, ale i spojeny do koridoru ŽD19_D26E a v některých částech tohoto koridoru bylo zásadně změněno jeho vymezení. V grafické části návrhu AZÚR LK č. 3 jsou zakresleny k vypuštění celé koridory ŽD8_D26D, ŽD8_D26/1 a ŽD8_D26/2 a vymezen celý nový koridor ŽD19_D26E, aby bylo zcela zřejmé a přehledné, které části koridoru pro železniční trať v úseku hranice SK/LK – Liberec jsou vymezovány nově nebo jsou pouze přeznačeny nebo jsou rušeny.

Úsek Liberec – hranice ČR/Polsko byl pouze přeznačen (překódován) z ŽD8_D27 na ŽD19_D27 beze změny vymezení koridoru.

Orgány ochrany přírody a krajiny vyloučily významný negativní vliv AZÚR LK č. 3 na evropsky významné lokality a ptačí oblasti.

Na základě stanovisek orgánů ochrany přírody a stanoviska MŽP k AZÚR LK č. 3 nebylo požadováno zpracovávat Vyhodnocení vlivů AZÚR LK č. 3 na udržitelný rozvoj území.

D. VÝČET ZÁLEŽITOSTÍ TÝKAJÍCÍCH SE ROZVOJE ÚZEMÍ STÁTU, KTERÉ NEJSOU OBSAŽENY V POLITICE ÚZEMNÍHO ROZVOJE S ODŮVODNĚNÍM POTŘEBY JEJICH VYMEZENÍ.

Záležitosti týkající se rozvoje území státu, které nejsou obsaženy v politice územního rozvoje se v AZÚR LK č. 3 nevymezují.

E. KVALIFIKOVANÝ ODHAD ZÁBORŮ PŮDNÍHO FONDU

Záměry AZÚR LK č. 3 jsou graficky vymezeny v podobě koridorů, které přesností lokalizace prozatím neposkytují veškeré náležitosti nutné k podrobnému stanovení všech skutečností a ve kterých teprve následně podrobnější dokumentace upřesní umístění konkrétních záměrů.

Zábory půdního fondu se obecně člení na trvalé (předmět následného vyhodnocení) a dočasné (nejsou předmětem následného vyhodnocení) – uvedené údaje slouží k základní orientaci.

Pozemky ZPF jsou v případě trvalých záborů následně vyhodnoceny i vzhledem k jejich legislativní ochraně, kdy v případě dotčení nejvyšších tříd ochrany ZPF jednotlivými VPS se nejedná o limit vyplývající z legislativních norem. Pro orientaci jsou následně uvedeny údaje o ochraně ZPF v plošných podílech v rámci konkrétního koridoru/trasy – vyhodnocení je provedeno dle agregovaných tříd ochrany, tj. v členění na I. + II. třídu, a III. až V. třídu ochrany ZPF (podkladem pro vyhodnocení byla datová vrstva z ÚAP LK - třídy ochrany ZPF, která zohledňuje vyhlášku MŽP ČR č.48/2011 Sb., o stanovení tříd ochrany ZPF a její přílohu).

Následně uvedené údaje o plošných požadavcích jednotlivých záměrů na půdní fond jsou vyhodnoceny odborným kvalifikovaným odhadem: jednak stanovením plošné výměry budoucí trasy trvalého záboru v rámci koridoru (dle druhu předpokládané trasy a jejího modelového umístění v ose koridoru) a jednak stanovením vzájemného poměru základních druhů pozemků vzhledem k příslušnému koridoru VPS (v případě pozemků ZPF podílem agregovaných tříd ochrany vzhledem k celkové výměře záboru ZPF) – jsou tedy pouze předběžným a orientačním stanovením plošných požadavků na budoucí realizaci, bez vyhodnocování jednotlivých druhů pozemků ZPF a jejich způsobů využívání vzhledem k většinou vzdálenějšímu horizontu realizace, změněné struktuře způsobů využívání oproti současnému evidovanému stavu dle katastru nemovitostí, a očekávaným majetkoprávním i faktickým změnám projevených do termínu realizace. V podílech není specifikován rozsah záměry dotčených jiných blíže nehodnocených nezemědělských pozemků (vodních, ostatních ploch apod.).

Navrhovaným řešením dojde i k místně značným zásahům do pozemků ZPF (i PUPFL), rovněž k narušení technologických podmínek využívání těchto složek půdního fondu (zásah do soustavy účelových komunikací, narušení hydrologických poměrů, místy i narušení až zamezení funkčnosti realizovaných melioračních opatření), k zásahům do vlastnických vztahů množství hospodařících subjektů apod.

Stanovení podrobných podmínek záborů ZPF a PUPFL (doba a termíny realizace, způsoby rekultivace a uvedení dotčených pozemků do požadovaných stavů, údaje o množství a nakládání s kulturními vrstvami...) jsou již od fáze projektové přípravy v kompetenci příslušných orgánů ochrany ZPF, ochrany přírody a krajiny, státní správy lesů.

Následné vyhodnocení plošných požadavků jednotlivých záměrů je provedeno nad mapovým podkladem sestaveným z informačních vrstev ÚAP LK poskytnutých pořizovatelem.

PLOCHY A KORIDORY VEŘEJNĚ PROSPĚŠNÝCH STAVEB (VPS)

Vymezení VPS je AZÚR LK č. 3 provedeno formou koridorů o rozličné šířce dle jejich druhu.

DOPRAVNÍ INFRASTRUKTURA

Železniční doprava

koridory pro stavby železniční sítě

koridor	šířka [m]
modernizace železniční tratě	600
optimalizace železniční tratě	120

Koridor ŽD19_D26E je vymezen o proměnlivé šíři 120 – 600m (podrobně odůvodněno dále) pro modernizaci, nové úseky, optimalizaci dílčích částí.

VYHODNOCENÍ POŽADAVKŮ NA ZÁBORY PŮDNÍHO FONDU

Následně jsou uvedeny pouze koridory řešené AZÚR LK č. 3 – tj. prvky nové či změněné. Obsahem vyhodnocení nejsou koridory aktualizací rušené (např. jen přeznačené). Koridor ŽD19_D26E nahrazuje v ZÚR LK vymezené koridory ŽD8_D26D, ŽD8_D26/1, ŽD8_D26/2.

Navrhované stavby DOPRAVNÍ INFRASTRUKTURY (trvalý zábor půdního fondu) jsou v AZÚR LK č. 3 řešeny v podobě ideových koridorů o proměnné šířce. Stanovení plošných požadavků záborů prvků dopravní infrastruktury je provedeno:

- orientačním stanovením výměry budoucí **nadzemní části trasy** ve vymezeném koridoru [ha],
- orientačním stanovením podílu základních druhů pozemků a agregovaných tříd ochrany ZPF [%] v rámci trasy v ose koridoru.

Pro orientační vyhodnocení plošných požadavků trvalých záborů v koridorech dopravní infrastruktury byly modelově stanoveny konstantní šířky navrhovaných tras, které dle konkrétních terénních podmínek mohou být i místně značně odlišné (zatímní neznalost podélných a příčných poměrů a vyplývajících požadavků na nutné terénní úpravy...):

kategorizace komunikací	šířka trasy
- železnice	15 m

DOPRAVNÍ INFRASTRUKTURA

ŽELEZNIČNÍ DOPRAVA

KORIDORY MEZINÁRODNÍHO VÝZNAMU

kód VPS	celková plocha trasy [ha]	dotčená území obcí	podíl ZPF v trase [%]			podíl PUPFL [%]	podíl zastav. území [%]
			celkem	z toho			
				I.+II. třída	III. - V. tř.		

Úsek hranice SK/LK – Liberec, modernizace s novostavbami úseků, elektrizace, zdvojkolejnění – upravený koridor (změna vymezení i označení)

a úseky **hranice SK/LK – Turnov** a **Turnov – Čtveřín**, optimalizace, elektrizace – upravený koridor (změna vymezení a označení)

ŽD19_D26E	54	Bílá, Čtveřín, Dlouhý Most, Hodkovice nad Mohelkou, Lažany, Liberec, Ohrazenice, Paceřice, Pěňčín, Přepeře, Příšovice, Svijany, Sychrov, Šimonovice, Turnov, Žďárek	86	66	20	11	3
-----------	----	---	----	----	----	----	---

Pro původně vymezené koridory ŽD8_D26D, ŽD8_D26/1, ŽD8_D26/2, které koridor ŽD19_D26E nahrazuje, byla předpokládána celková plocha trasy v rozsahu cca 51 ha. U koridoru ŽD8_D26D se předpokládal zejména zábor ZPF (cca 84%) a podíl odhadovaného záboru PUPFL byl 15 %. U koridorů ŽD8_D26/1 a ŽD8D26/2 se předpokládal pouze zábor ZPF a to převážně vyšších tříd ochrany (I. a II. třída).

Celková plocha trasy železniční trati v koridoru ŽD19_D26E je cca 54 ha, z toho nadzemní část tvoří cca 44 ha a podzemní (tunelová) část cca 10 ha. Převažuje odhadovaný zábor zemědělského půdního fondu (86% v trase) a to zejména I. a II. třídy ochrany. Odhaduje se, že budoucí záměr optimalizace a modernizace železniční trati s novými úseky v nově vymezeném koridoru ŽD19_D26E, si vyžádá mírně vyšší nároky na zábor ZPF (zvýší se odhadovaný podíl záboru půd I. a II. třídy ochrany) a nižší požadavky na zábor PUPFL než předchozí koridory pro modernizaci a optimalizaci předmětné železniční trati, které v podstatě nahrazuje.

Úsek Liberec - Frýdlant - hranice ČR/Polsko, optimalizace, elektrizace, pouze změna označení bez změny předpokládaných záborů půdního fondu odhadnutých v odůvodnění ZÚR LK.

F. KOMPLEXNÍ ZDŮVODNĚNÍ PŘIJATÉHO ŘEŠENÍ

Komplexní zdůvodnění přijatého řešení Aktualizace č. 3 ZÚR LK zachovává formu úpravy textu ZÚR LK, je členěno ve shodě se ZÚR LK a stanovenými zásadami, jsou odůvodněny pouze měněné části Aktualizací č.3 ZÚR LK.

Označení kapitol, názvy jevů i číslování zásad je uváděno shodně s Aktualizací č.3 ZÚR LK ve smyslu jednoduché orientace v obsáhlém textu odůvodnění jednotlivých tematických okruhů zásad a jevů.

Odůvodnění k jednotlivým kapitolám:

Ad. A. STANOVENÍ PRIORITY ÚZEMNÍHO PLÁNOVÁNÍ KRAJE PRO ZAJIŠTĚNÍ UDRŽITELNÉHO ROZVOJE ÚZEMÍ VČETNĚ ZOHLEDNĚNÍ PRIORITY STANOVENÝCH V POLITICE ÚZEMNÍHO ROZVOJE

AZÚR LK č. 3 nemění priority územního plánování kraje.

Ad. B. ZPŘESNĚNÍ VYMEZENÍ ROZVOJOVÝCH OBLASTÍ A ROZVOJOVÝCH OS VYMEZENÝCH V POLITICE ÚZEMNÍHO ROZVOJE A VYMEZENÍ OBLASTÍ SE ZVÝŠENÝMI POŽADAVKY NA ZMĚNY V ÚZEMÍ, KTERÉ SVÝM VÝZNAMEM PŘESAHOJÍ ÚZEMÍ VÍCE OBCÍ (nadmístní rozvojové oblasti a nadmístní rozvojové osy)

ZÚR LK v rámci vymezení rozvojových oblastí a rozvojových os mimo jiné stanovují „kritéria a podmínky pro rozhodování o změnách v území“ a „úkoly pro územní plánování“, které musí být následně zohledněny v územních plánech jednotlivých obcí.

AZÚR LK č. 3 nemění zpřesněné vymezení rozvojových oblastí a rozvojových os vymezených v PÚR ČR ani nevymezuje další oblasti se zvýšenými požadavky na změny v území, nepřidává či nemění úkoly pro územní plánování stanovené v těchto rozvojových oblastech a osách.

Ad. C. ZPŘESNĚNÍ VYMEZENÍ SPECIFICKÝCH OBLASTÍ VYMEZENÝCH V POLITICE ÚZEMNÍHO ROZVOJE A VYMEZENÍ DALŠÍCH SPECIFICKÝCH OBLASTÍ NADMÍSTNÍHO VÝZNAMU

AZÚR LK č. 3 nemění zpřesněné vymezení specifických oblastí vymezených v PÚR ČR ani nevymezuje další specifické oblasti nadmístního významu, nepřidává či nemění úkoly pro územní plánování stanovené v těchto specifických oblastech.

Ad. D. ZPŘESNĚNÍ VYMEZENÍ PLOCH A KORIDORŮ VYMEZENÝCH V POLITICE ÚZEMNÍHO ROZVOJE A VYMEZENÍ PLOCH A KORIDORŮ NADMÍSTNÍHO VÝZNAMU, VČETNĚ PLOCH A KORIDORŮ VEŘEJNÉ INFRASTRUKTURY, ÚZEMNÍHO SYSTÉMU EKOLOGICKÉ STABILITY A ÚZEMNÍCH REZERV, U PLOCH ÚZEMNÍCH REZERV STANOVENÍ VYUŽITÍ, KTERÉ MÁ BÝT PROVĚŘENO

D.1 ZÁSADY KONCEPCE ROZVOJE DOPRAVNÍ INFRASTRUKTURY

Vymezení šířky koridorů dopravní infrastruktury na úrovni ZÚR LK zahrnuje normové šířkové profily tras pro jejich provoz a užívání a části přilehlých území nezbytných pro jejich realizaci. Vymezení dopravních koridorů na úrovni ZÚR LK dává dostatečné předpoklady pro možné zpřesnění tras v územních plánech dotčených obcí. Šířka koridoru při zpřesnění v územních plánech dotčených obcí zajistí bezchybný provoz navrhovaného vedení dopravní infrastruktury při zohlednění konkrétních místních podmínek.

Výčet obcí dotčených vymezením koridorů ŽD19_D26E a ŽD19_D27 je uveden v kapitole G. návrhu AZÚR LK č. 3.

SILNIČNÍ DOPRAVA

Není předmětem Aktualizace č. 3 ZÚR LK.

ŽELEZNIČNÍ DOPRAVA

V rámci území Libereckého kraje je sice provozována poměrně hustá a stabilní železniční síť, ale jedná se většinou o historicky vedené tratě, které neodpovídají aktuálním nárokům na železniční dopravu. Zásadním problémem je neexistence využitelného železničního spojení mezi Libercem a Prahou. Úsilí bude směřováno k modernizaci / optimalizaci železničních tratí, uzlů a stanic pro zajištění interoperability s evropským železničním systémem, rychlého spojení na Prahu a krajských měst navzájem.

Pro celostátní tratě je stanoven rozsah přestavby, který odpovídá významu a potřebám:

- uvedení do normového stavu,
- optimalizace: dílčí směrové a výškové korekce trasy umožňující zvýšení traťové rychlosti do 120 km/hod a zvýšení propustnosti, stanovená šíře koridoru 120 m odpovídá ochrannému pásmu dráhy a v případě potřeby se do takto širokého koridoru vejde i případné zdvojkolejnění železniční trati a nemusí se tak vymezovat speciální koridory nebo územní rezervy pro zdvojkolejnění, koridory budou v územních plánech obcí dále zpřesňovány (zužovány),
- modernizace: novostavba nebo celková přestavba na kvalitativně vyšší úroveň pro rychlost nad 120 km/hod., včetně úprav průjezdného profilu, přeložek nebo zvýšením kapacity tratě vybudováním druhé koleje, šíře koridoru 600 m,
- koridor ŽD19_D26E o proměnlivé šíři 120 – 600m (podrobně odůvodněno dále) pro modernizaci, nové úseky, optimalizaci dílčích částí,

Poznámka: šíře koridoru 120 m odpovídá v měřítku ZÚR (1 : 100 000) linii 1,2 mm. Menší šíře koridoru (např. 30m) je pro měřítko ZÚR graficky prakticky nezobrazitelná.

Ad.Z20 Vytvářet v území podmínky pro zlepšení železničního spojení Libereckého kraje s okolními regiony a zajištění optimálního napojení na budoucí transevropskou dopravní síť s přihlédnutím k mezinárodním dohodám týkajících se železniční dopravy.

Město Liberec jako jediné město se 100 000 obyvateli neleží nebo se nenachází v těsné blízkosti hlavních železničních koridorů. Stávající stav železničních tratí neumožňuje zvýšení traťových rychlostí a tím konkurenceschopnost se silniční dopravou.

Návrhy směřují k posílení úlohy železniční dopravy v Libereckém kraji, zlepšení stavu železničních tratí tak, aby došlo ke zrychlení dostupnosti jednotlivých center a zlepšení dopravních vazeb s cílem odlehčení individuální automobilové i autobusové veřejné dopravě osob a následnému zlepšení životního prostředí.

KORIDORY MEZINÁRODNÍHO VÝZNAMU

Železniční spojení Praha - Mladá Boleslav - Liberec - hranice ČR/Polsko

AZÚR LK č. 3 zpřesňuje koridor konvenční železniční dopravy ŽD19 navržený v PÚR ČR a prověřený ve Studii proveditelnosti 2022.

ŽD19_D26E úsek hranice SK/LK - Liberec, modernizace s novostavbami úseků, elektrizace, zdvojkolejnění

Předmětem Aktualizace č. 3 ZÚR LK je výhradně úprava koridorů pro záměr konvenční železnice Praha – Mladá Boleslav – (Turnov) - Liberec – hranice ČR/Polsko (-Zawidów). Záměr konvenčního železničního spojení Praha – Mladá Boleslav – Liberec – hranice ČR/Polsko je veden v nadřazené dokumentaci PÚR ČR v čl. 95a pod označením ŽD19. Aktualizace č. 4 PÚR ČR uložila Ministerstvu dopravy (dále jen „MD ČR“) úkol připravit podklady pro vymezení tohoto koridoru v dotčených ZÚR a dotčeným krajům návazně úkol pro územní plánování vymezit v ZÚR koridor pro vybrané varianty tohoto železničního spojení. Z textu úkolu „na základě vybraných variant Ministerstvem dopravy vymezit koridor...“ je zřejmé, že v ZÚR není možné vymezit varianty jiné, aby byl dosažen povinný soulad ZÚR s nadřazenou PÚR ČR ve smyslu § 41 odst. 5 stavebního zákona.

Vymezení koridoru ŽD19_D26E bylo aktualizováno podle obecných šířek koridorů pro železniční záměry stanovené v ZÚR LK, což je 600 m pro modernizace železnice s novostavbami a 120 m pro optimalizace stávajících železničních tratí bez přeložek a novostaveb. Standardní šířky koridoru pro modernizaci s novostavbami 600 m byla místně snížena na 300 m v souvisle zastavěných územích a v úsecích, kde je záměr veden po stávající trati. Pokud byla souvislá zástavba umístěna jen na jedné straně koridoru, tak byla standardní šířka koridoru pro modernizaci s novostavbami zúžena jen jednostranně (na šířku 150 m od osy záměru na zúžené straně koridoru).

Zásadní upřesnění a zúžení koridorů podle lokálních podmínek a případně jednotlivých ploch zastavěného území a zastavitelných ploch bude probíhat na úrovni územních plánů v rámci navazující územně plánovací činnosti obcí v měřítku katastrální mapy. Při tomto upřesňování by měly být zohledněny i případné podrobnější podklady, které by měly postupně vznikat k jednotlivým úsekům železničního záměru. Koridory byly v Aktualizaci č. 3 ZÚR LK vymezeny o takové šířce, aby ještě umožnily upřesnění koridoru v územních plánech a zohlednění lokálních podmínek i do doby, než budou k záměru železnice pořízeny podrobnější podklady např. dokumentace pro územní rozhodnutí. Například koridory vymezené v Aktualizaci č. 3 ZÚR LK o šířce 300 m by mělo být možné i podle pořízené Studie proveditelnosti 2022 upřesnit na šířku 200 m.

Koridor ŽD19_D26E byl v úseku Hodkovice nad Mohelkou – Liberec rovněž vymezen (zúžen) tak, aby nezasahoval do EVL Luční potok. EVL Luční potok je jediným prvkem soustavy NATURA 2000, který by mohl být teoreticky dotčen Aktualizací č. 3 ZÚR LK, neboť leží jako jediný v blízkosti nově vymezených částí koridoru ŽD19_D26E. Osa záměru železnice ŽD19_D26E prochází kolem EVL Luční potok nejbližší v obci Dlouhý Most v lokalitě Dolní Podlesí, kde se přibližuje do vzdálenosti 180 m. Koridor ŽD19_D26E je v této lokalitě zúžen na vzdálenost 150 m od osy záměru. Koridor tedy leží mimo hranice EVL Luční potok. Předmětem ochrany EVL Luční potok je mihule potoční, která jako vodní organismus neopouští hranici vymezené EVL, a proto lze usuzovat, že předmět ochrany EVL Luční potok by neměl být plánovaným záměrem v koridoru ŽD19 ovlivněn. Tento předpoklad dokladuje i stanovisko odboru životního prostředí a zemědělství Krajského úřadu Libereckého kraje ze dne 17. 7. 2023, který (za předpokladu vymezení koridoru mimo území EVL Luční potok) vyloučil významný negativní vliv záměru na předměty ochrany soustavy NATURA 2000 a na její celistvost.

Pro úsek hranice SK/LK – Liberec Studie proveditelnosti 2022 navrhuje mezi Loukovem u Mnichova Hradiště (obec Loukov) a Doubím u Turnova (obec Čtveřín) novou jednokolejnou trať na rychlost 200 km/hod, která je po spojení se stávající elektrizovanou jednokolejnou tratí od Turnova navržena jako nová dvojkolejná trať včetně tří tunelů (Paceřice, Hodkovice nad Mohelkou a Jeřmanice) a několika estakád s rychlostí až 200 km/hod. Tato nová trať je vedena nejen po plochách stávající železniční trati (plochy dráhy), ale obsahuje i řadu zcela nových úseků. Zásadní změnou proti řešení ve stávajících ZÚR LK po Aktualizacích č. 1 a č. 2 je odlišné vedení záměru železniční trati v úseku Svijany – Čtveřín (Doubí u Turnova) a zcela nové a jiné vedení záměru v úseku Hodkovice nad Mohelkou – Liberec (Liberec 23 - Doubí) podél silnice I/35. Rozsah předpokládaných tunelových úseků ve Studii proveditelnosti 2022 je schematicky zobrazen na obr. 2.

V rámci Aktualizace č. 3 ZÚR LK se proto mezi Svijany a Čtveřínem (Doubím u Turnova) upravuje koridor pro nové vedení železničního záměru. Části původního koridoru ŽD8_D26D, které vyhovují i nové trase železniční trati jsou pouze přeznačeny novým kódem ŽD19_D26E. Zejména v obci Příšovice jsou rušeny části koridoru ŽD8_D26D, které již nejsou potřebné pro nové vedení trasy železničního spojení a v zastavěném území obce Svijany i části koridoru, které jsou od osy záměru vzdáleny více než 150 m. Při průchodu zastavěným územím Svijan je tedy stávající koridor zúžen na 300 m a odklání se do nové trasy vedené v nezastavěném území, kde je nově vymezován koridor ŽD19_D26E. Po průchodu nezastavěným územím Svijan a nezastavěným územím Příšovic se nový koridor v nezastavěném území Pěncína, Příšovic a Čtveřína napojuje do v ZÚR LK vymezeného koridoru ŽD8_D26D. Při průchodu zastavěným územím sídla Doubí u Turnova (obec Čtveřín) je původní koridor ŽD8_D26D o šířce 600 m zúžen na šířku 300 m a přeznačen novým kódem ŽD19_D26E.

Aktualizace č. 3 ZÚR LK dále ponechává vymezení koridoru v obcích Lažany, Paceřice, Sychrov a Žďárek beze změny a pouze ho přeznačuje novým kódem ŽD19_D26E. Na hranicích obcí Lažany a Paceřice byl koridor zúžen tak, aby méně zasahoval do zastavěného území v lokalitě Husa.

Na území města Hodkovice nad Mohelkou je koridor vymezen v mírně větším odstupu od sídla Jílové a poté se odklání do zcela nové trasy k části obce Nové Hodkovice (prostor hřbetu mezi sídlem Radoňovice a stávající silnicí I/35). Od Hodkovic nad Mohelkou je pak nově vymežován koridor podél silnice I/35 směrem na obce Jeřmanice, Dlouhý Most a Liberec, kde se v Liberci 23 - Doubí napojuje do stávajícího koridoru ŽD8_D26D a stávající železniční trati. V úseku od křížení se silnicí I/35 na území obce Hodkovice nad Mohelkou do Liberce (Liberec 23 – Doubí) na území obcí Hodkovice nad Mohelkou, Bílá, Dlouhý Most, Šimonovice, Liberec se ruší v ZÚR LK vymezený koridor ŽD8_D26D. Pro napojení železniční stanice Hodkovice nad Mohelkou se v Aktualizaci č. 3 ZÚR LK ponechávají části původního koridoru zúžené na 120 m (viz dále popis úseku napojení Hodkovic nad Mohelkou).

V Hodkovicích nad Mohelkou je ve Studii proveditelnosti 2022 navržen problematický průchod novou železniční tratí tunelovým úsekem pod hřbetem mezi sídlem Radoňovice a silnicí I/35 pod nově budovanou rozsáhlou lokalitou pro bydlení označovanou jako Nové Hodkovice (viz obr. 4). Ve Studii proveditelnosti 2022 není tento průchod nijak územně a technicky konkretizován. Jeho konkrétní technické řešení, přesné územní umístění a možnosti eliminace jeho negativních vlivů na plochy bydlení je teprve potřeba prověřit podrobnější technickou studií. V rámci měřítka ZÚR LK lze na základě Studie proveditelnosti 2022, rozpracovaného nového územního plánu Hodkovice nad Mohelkou a konfigurace terénu usuzovat, že vhodné řešení by mohlo být vyhledáno v prostoru mezi osou záměru navrženou Studií proveditelnosti 2022 a stávajícími vedeními VVN. Proto byl koridor ŽD19_D26E v této lokalitě v Aktualizaci č. 3 ZÚR LK vymezen asymetricky vůči ose záměru ze Studie proveditelnosti 2022 a rozšiřuje se směrem k vedení VVN a sídlu Radoňovice.

V úseku Hodkovice nad Mohelkou - křížení se silnicí I/35 přes území obce Jeřmanice až k silnici I/35 na území obce Dlouhý Most je ve Studii proveditelnosti předpokládáno tunelové řešení. V úseku Hodkovice nad Mohelkou – Liberec je v AZÚR LK č. 3 koridor vymežován o proměnlivé šíři, protože obecná šíře 600 m je lokálně zúžena při průchodu souvisle zastavěným územím (viz předchozí informace).

Protože ZÚR LK ani AZÚR LK č. 3 s ohledem na měřítko a podrobnost zpracování ZÚR a stupeň poznání nerozlišují podzemní / nadzemní části koridorů byl v AZÚR LK č. 3 přidán úkol pro územní plánování:

„Při rozhodování o změnách v území ve vymezeném koridoru zohlednit podrobnější podklady k záměru, předpokládaná technická řešení záměru a geomorfologii terénu. Na území obcí Paceřice a Jeřmanice zohlednit předpokládané celkové podzemní řešení záměru, na území obcí Sychrov, Žďárek, Hodkovice nad Mohelkou, Dlouhý Most zohlednit částečné podzemní řešení záměru.“

V územních plánech dotčených obcí tak bude zajištěno upřesnění koridoru na základě následně zpracovaných podrobných dokumentací, ve kterých bude upřesněno vedení úseku železniční trati hranice SK/LK – Liberec včetně řešení rozsahu podzemních částí (tunely Paceřice, Hodkovice nad Mohelkou, Jeřmanice) při respektování přírodních, kulturních a civilizačních hodnot. Alej Rohanka, která je součástí NKP Zámku Sychrov zůstane zachována, trasa v této části koridoru bude vedena podzemním tunelem.

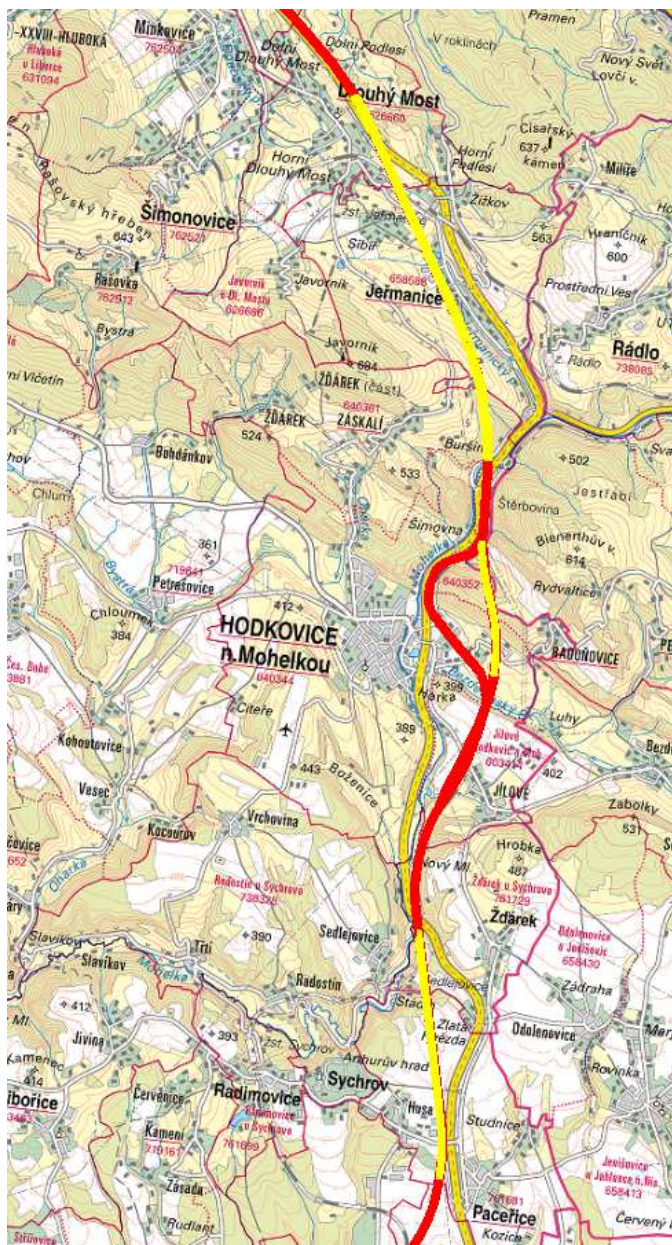
Území obce Hodkovice nad Mohelkou se dotýká nově specifikovaný úkol pro územní plánování: *„V Hodkovicích nad Mohelkou vytvářet územní podmínky pro minimalizaci vlivu záměru na obytné území v lokalitě Nových Hodkovic.“* Tento úkol by měl být také zohledněn při podrobném rozpracování dokumentace záměru železniční trati v prostoru Hodkovic nad Mohelkou (zejména ochrana před hlukem z dopravy, vlivy vedení tunelové části pod zástavbou s ohledem na geologické podmínky v místě aj.).

Pro zajištění kvality prostředí a pohody bydlení byl stanoven úkol pro územní plánování: *„Vytvářet územní podmínky pro eliminaci kumulativních vlivů hluku plánované železnice a stávající silnice I/35 a dálnice D10 na obytné území dotčených obcí.“*

Jedná se zejména o úseky v kontaktu se zastavěným územím a zastavitelnými plochami v jednotlivých obcích, kde je plánovaná železniční trať vymezena ve společném koridoru se stávající silnicí I/35 nebo dálnicí D10 a bude výhodné budovat společné stavby a opatření na ochranu před nadměrným hlukem z dopravy. Součástí Studie proveditelnosti 2022 bylo i hlukové posouzení s předpokládaným odhadem protihlukových opatření.

Vzhledem k hlukovému zatížení přilehlých obytných lokalit byla odhadnuta potřeba umístění protihlukových opatření v podobě protihlukových stěn. Ochrana před nadměrným hlukem se uvažuje zejména v obcích Svijany, Příšovice, Čtveřín, Sychrov, Hodkovice nad Mohelkou, Dlouhý Most, Liberec.

Obr. 2 Schéma předpokládaných tunelových úseků (tunelové úseky žlutě)



Zdroj: Studie proveditelnosti (SUDOP PRAHA 09/2022)

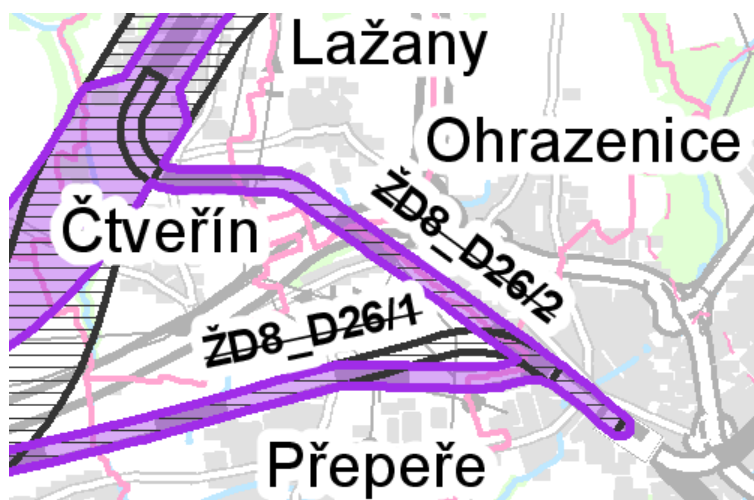
Studie proveditelnosti 2022 navrhuje stávající úsek železniční trati Rychnov u Jablonce nad Nisou - Hodkovice nad Mohelkou zachovat, zejména pro nákladní dopravu, stávající úseky železniční trati Hodkovice nad Mohelkou – Čtveřín a Liberec – Rychnov u Jablonce nad Nisou navrhuje výhledově ke zrušení.

Protože teprve na základě podrobnějších dokumentací bude výhledově rozhodnuto o budoucím využití těchto úseků železničních tratí, AZÚR LK č. 3 nenavrhuje jejich rušení.

Úsek **nápojení Turnova** se skládá ze dvou částí, a to jednak části od hranice krajů SK/LK přes obec Příšovice a Přepere do Turnova a jednak části z Turnova do Čtveřína (Doubí u Turnova). Z Turnova pak pokračují navazující železniční tratě i do dalších směrů.

V tomto úseku Studie proveditelnosti 2022 navrhuje pouze elektrizovat stávající jednokolejnou trať bez dříve předpokládaného narovnání oblouku železniční trati na hranicích obcí Přepere a Turnov. V rámci Aktualizace č. 3 ZÚR LK je proto zapracována odpovídající změna vymezení koridoru na hranicích obcí Přepere, Turnov a Ohrazenice, která ruší drobné narovnání oblouku trati a přemísťuje koridor na stávající železniční trať (viz obr. 3). Důvodem změny je to, že vlaky zde nemohou využít zrychlení z narovnání trati, protože v blízkosti železniční stanice Turnov, kde musí zastavit, musí mít stejně nižší rychlost. V celém úseku nápojení Turnova zůstává vymezena neměnná šířka koridoru 120 m, což je ochranné pásmo dráhy a umožňuje případné zdvojkolejnění zejména v části Turnov – Čtveřín (Doubí u Turnova). Administrativně se pak dva koridory ŽD8_D26/1 a ŽD8_D26/2 spojují a přeznačují pod jednotný kód a spojený koridor pro celý záměr ŽD19_D26E.

Obr. 3 Rušené narovnání trati na hranicích obcí Přepere, Turnov, Ohrazenice (zvětšený výřez z výkresu ploch a koridorů včetně ÚSES)

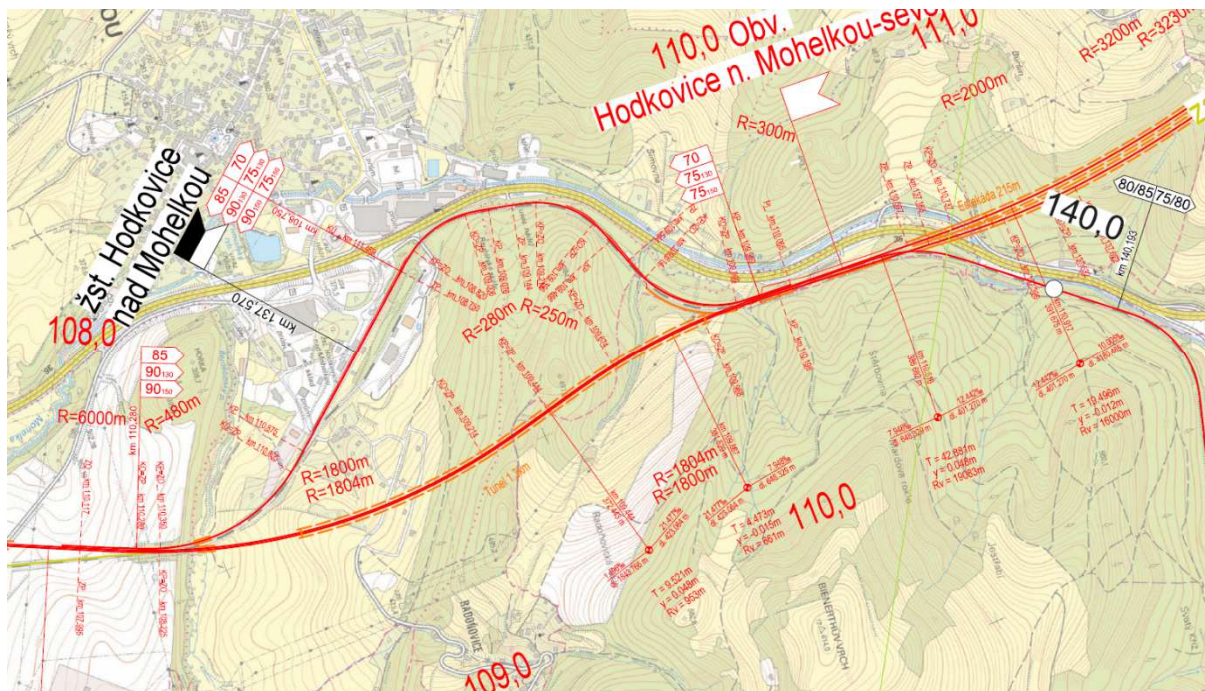


Zdroj: Aktualizace č. 3 ZÚR LK, výřez z výkresu ploch a koridorů včetně ÚSES

Pro podúsek pro **nápojení Hodkovic nad Mohelkou** Studie proveditelnosti 2022 navrhuje elektrizovat stávající jednokolejnou trať, která by se měla napojit na železniční trať pro přímé rychlé spojení, které by mělo být vedeno v tunelu pod částí obce Nové Hodkovice (viz obr. 4) zcela mimo koridor ŽD8_D26D vymezený v úplném znění ZÚR LK po Aktualizacích č. 1 a č. 2. V rámci AZÚR LK č. 3 je koridor pro tento železniční záměr v Hodkovicích nad Mohelkou významně měněn. Koridor pro nápojení Hodkovic nad Mohelkou je ponechán v šíři 120 m, která by měla být dostačující pro elektrizaci a optimalizaci stávající jednokolejné trati i modernizaci železniční stanice Hodkovice nad Mohelkou. Tyto parametry jsou nastaveny za předpokladu souběžného řešení přímé tratě pro rychlé železniční spojení pod kopcem a částí obce Nové Hodkovice.

Pro tento podúsek byly stanoveny úkoly pro územní plánování související s propojením stávající a plánované železniční trati při vzájemné koordinaci s dalšími záměry v území.

Obr. 4 Napojení Hodkovic nad Mohelkou a tunelové řešení pro přímé rychlé železniční spojení



Zdroj: Studie proveditelnosti (SUDOP PRAHA 09/2022).

Pro úsek **Liberec – hranice ČR/Polsko** Studie proveditelnosti 2022 navrhuje elektrizaci stávající jednokolejné trati bez novostaveb úseků. Vymezení koridoru v tomto úseku nebylo v rámci Aktualizace č. 3 ZÚR LK nijak měněno. Koridor ŽD8_D27 byl jen překódován na ŽD19_D27.

Do úkolů pro územní plánování u tohoto úseku byl podle Studie proveditelnosti 2022 nově doplněn úkol pro navazující úseky železničních tratí, který ukládá dotčeným obcím, aby ve svých územních plánech zohlednily vedlejší stavby záměru ŽD19_D27 - elektrizaci stávajících jednokolejných tratí na Frýdlantsku. Tyto rekonstrukce a elektrizace by měly podle studie proveditelnosti proběhnout na stávajících pozemcích dráhy, a proto není třeba pro ně vymezovat koridor v měřítku ZÚR. V měřítku územních plánů lze v případě potřeby vymezit koridor o šířce několika metrů nebo nastavit regulativy a využití přilehlých ploch s rozdílným způsobem využití tak, aby elektrizaci stávajících tratí umožňovaly. Elektrizace by měla proběhnout na trati v úseku Raspenava – Bílý Potok a dále na trati v úseku Frýdlant – Nové Město pod Smrkem (úseky jsou označeny územně příslušnými názvy obcí a nikoliv názvy příslušných železničních stanic). Zbývá část této trati v úseku Nové Město pod Smrkem – Jindřichovice pod Smrkem je ve Studii proveditelnosti 2022 navržena ke konzervaci (zachování infrastruktury s minimem provozních nákladů) pro možnost případného výhledového obnovení přeshraničního spojení do Polska.

Součástí Studie proveditelnosti 2022 bylo i hlukové posouzení s předpokládaným odhadem protihlukových opatření. Vzhledem k hlukovému zatížení přilehlých obytných lokalit byla odhadnuta potřeba umístění protihlukových opatření v podobě protihlukových stěn do vzdálenosti cca 20 m od železniční trati. Ochrana před nadměrným hlukem se uvažuje v podstatě u všech obcí dotčených koridorem ŽD19_D27. V některých případech, zejména u samostatně stojících staveb pro bydlení, kdy se protihlukové stavby mohou ukázat jako nevhodné (nedostatečně účinné) je možné počítat i s jejich vykoupením a následnou změnou způsobu využití nebo jejich demolicí. Protihluková opatření budou upřesněna v dalších podrobnějších dokumentacích záměru.

D.2 ZÁSADY KONCEPCE ROZVOJE TECHNICKÉ INFRASTRUKTURY

AZÚR LK č. 3 nemění zásady koncepce rozvoje technické infrastruktury.

D.3 ZÁSADY KONCEPCE ROZVOJE ÚZEMNÍHO SYSTÉMU EKOLOGICKÉ STABILITY

AZÚR LK č. 3 nemění zásady koncepce rozvoje ÚSES.

Potenciální řešení křížení železniční trati s prvky územního systému ekologické stability bude řešeno v podrobnosti příslušných územních plánů (zejména na území Hodkovic nad Mohelkou) po upřesnění trasy železniční trati a jejího technického řešení včetně vymezení podzemních / nadzemních částí v připravované podrobné dokumentaci a zajištění funkčnosti ekosystému.

Ad. E. UPŘESNĚNÍ ÚZEMNÍCH PODMÍNEK KONCEPCE OCHRANY A ROZVOJE PŘÍRODNÍCH, KULTURNÍCH A CIVILIZAČNÍCH HODNOT ÚZEMÍ KRAJE**E.1 ZÁSADY KONCEPCE OCHRANY A ROZVOJE PŘÍRODNÍCH HODNOT**

AZÚR LK č. 3 nemění zásady koncepce ochrany a rozvoje přírodních hodnot.

E.2 ZÁSADY KONCEPCE OCHRANY KULTURNÍCH HODNOT

AZÚR LK č. 3 nemění zásady koncepce ochrany a rozvoje kulturních hodnot.

E.3 ZÁSADY KONCEPCE OCHRANY CIVILIZAČNÍCH HODNOT

AZÚR LK č. 3 nemění zásady koncepce ochrany a rozvoje civilizačních hodnot.

Ad. F. STANOVENÍ CÍLOVÝCH KVALIT KRAJIN, VČETNĚ ÚZEMNÍCH PODMÍNEK PRO JEJICH ZACHOVÁNÍ NEBO DOSAŽENÍ

AZÚR LK č. 3 nemění stanovení cílových kvalit krajín včetně podmínek pro jejich zachování nebo dosažení (není předmětem Aktualizace č. 3 ZÚR LK).

Ad. G. VYMEZENÍ VEŘEJNĚ PROSPĚŠNÝCH STAVEB, VEŘEJNĚ PROSPĚŠNÝCH OPATŘENÍ, STAVEB A OPATŘENÍ K ZAJIŠŤOVÁNÍ OBRANY A BEZPEČNOSTI STÁTU A VYMEZENÝCH ASANAČNÍCH ÚZEMÍ, PRO KTERÁ LZE PRÁVA K POZEMKŮM A STAVBÁM VYVLASTNIT**G.1 VYMEZENÍ KORIDORŮ A PLOCH PRO VEŘEJNĚ PROSPĚŠNÉ STAVBY (VPS)**

AZÚR LK č. 3 v souladu se změnami vymezení koridorů v kapitole D. návrhu upravují i tabulky veřejně prospěšných staveb:

- upravuje se jen označení VPS: ŽD19_D27,
- upravuje se vymezení a označení VPS: ŽD19_D26E

Vymezení VPS je zobrazeno ve výkresu č.4 - Výkres VPS, VPO a asanací. Aktualizace výkresu věcně odpovídá změnám příslušných koridorů ve výkresu č. 2 - Výkres ploch a koridorů včetně ÚSES.

Koridory dopravní infrastruktury vymezené ZÚR LK, upravené AZÚR LK č. 3 představují infrastrukturní opatření ve veřejném zájmu, která vytváří podmínky pro rozvoj prostorově a funkčně provázaného systému železniční infrastruktury Libereckého kraje v potřebných kapacitních parametrech.

Podrobné odůvodnění vymezení jednotlivých nových veřejně prospěšných staveb - viz odůvodnění vymezení koridorů dopravní infrastruktury v předchozích bodech tohoto komplexního zdůvodnění přijatého řešení.

G.2 VYMEZENÍ KORIDORŮ A PLOCH PRO VEŘEJNĚ PROSPĚŠNÁ OPATŘENÍ (VPO)

Aktualizace č.3 ZÚR LK nevymezuje koridory a plochy pro veřejně prospěšná opatření.

G.3 VYMEZENÍ PLOCH PRO STAVBY A OPATŘENÍ K ZAJIŠŤOVÁNÍ OBRANY A BEZPEČNOSTI STÁTU

Aktualizace č.3 ZÚR LK nevymezuje plochy pro stavby a opatření k zajišťování obrany státu.

Ad. H. STANOVENÍ POŽADAVKŮ NA KOORDINACI ÚZEMNĚ PLÁNOVACÍ ČINNOSTI OBCÍ A NA ŘEŠENÍ V ÚZEMNĚ PLÁNOVACÍ DOKUMENTACI OBCÍ, ZEJMÉNA K PŘIHLÉDNUTÍM K PODMÍNKÁM OBNOVY A ROZVOJE SÍDELNÍ STRUKTURY

Upravené vymezení koridorů železničního spojení Praha – Mladá Boleslav – (Turnov) – Liberec – hranice ČR/Polsko je zobrazeno na výkrese č.2 - Výkres ploch a koridorů, včetně ÚSES a definováno v textové části ZÚR LK – kapitola D.

Upravené požadavky nadmístního významu na územně plánovací činnosti obcí a na řešení územně plánovacích dokumentací obcí jsou stanoveny v úkolech pro územní plánování, příslušných k zásadám a jevům návrhu AZÚR LK č. 3 (viz aktualizované úkoly v zásadě Z20 stanovené pro koridor ŽD19_D27 a doplněný úkol pro koridor ŽD19_D27) a jejich podrobné odůvodnění je součástí kapitoly Ad. D.1 komplexního odůvodnění AZÚR LK č. 3.

Návrh vymezení veřejně prospěšných staveb, veřejně prospěšných opatření, staveb a opatření k zajišťování obrany a bezpečnosti státu a vymezených asanačních území, pro které lze práva k pozemkům a stavbám vyvlastnit je zobrazen na výkrese č.4 - Výkres veřejně prospěšných staveb, opatření a asanačních nadmístního významu a definován v textové části AZÚR LK č. 3 – kapitola G.

Stanovení požadavků nadmístního významu na koordinaci územně plánovací činnosti obcí a na řešení v územně plánovací dokumentaci obcí, zejména s přihlédnutím k podmínkám obnovy a rozvoje sídelní struktury je předmětem kapitoly H. textové části v aktualizovaných tabulkách.

Podrobné odůvodnění jednotlivých úprav je uvedeno v kapitole ad. D tohoto komplexního zdůvodnění přijatého řešení.

Ad. I. VYMEZENÍ PLOCH A KORIDORŮ, VE KTERÝCH SE UKLÁDÁ PROVĚŘENÍ ZMĚN JEJICH VYUŽITÍ ÚZEMNÍ STUDIÍ

Aktualizací č. 3 ZÚR LK se nevymezují plochy koridory, ve kterých se ukládá prověření změn jejich využití územní studií.

Předmětem Aktualizace č. 3 ZÚR LK je pouze vymezení koridoru železničního spojení v úseku Praha - Mladá Boleslav - Liberec-hranice ČR/Polsko (-Zawidów)“ na základě vybrané varianty MD ČR (viz PÚR ČR čl. 95a) dle zpracované Studie proveditelnosti 2022.

Ad. J. VYMEZENÍ PLOCH A KORIDORŮ, VE KTERÝCH JE POŘÍZENÍ A VYDÁNÍ REGULAČNÍHO PLÁNU ORGÁNY KRAJE PODMÍNKOU PRO ROZHODOVÁNÍ O ZMĚNÁCH JEJICH VYUŽITÍ, VČETNĚ STANOVENÍ, ZDA SE BUDE JEDNAT O REGULAČNÍ PLÁN Z PODNĚTU NEBO NA ŽÁDOST A LHŮTY PRO VYDÁNÍ REGULAČNÍHO PLÁNU Z PODNĚTU

V ZÚR LK nebyly vymezeny plochy a koridory, ve kterých je pořízení a vydání regulačního plánu podmínkou pro rozhodování o změnách jejich využití. Problémy s absencí takovýchto ploch či koridorů nejsou známy.

Při pořizování návrhu AZÚR LK č. 3 nebyl uplatněn požadavek na vymezení ploch a koridorů s touto podmínkou ani při zpracování návrhu AZÚR LK č. 3 nevyplynula potřeba jejich vymezení, proto se plochy a koridory, ve kterých je pořízení a vydání regulačního plánu podmínkou pro rozhodování o změnách jejich využití v AZÚR LK č. 3 nevymezují.

Ad. K. ZADÁNÍ REGULAČNÍHO PLÁNU

ZÚR LK neobsahují zadání regulačního plánu.

Protože se v AZÚR LK č. 3 nevymezují plochy a koridory ve kterých je pořízení a vydání regulačního plánu podmínkou pro rozhodování o změnách jejich využití, není potřeba uvádět Zadání regulačního plánu.

Ad. L. STANOVENÍ POŘADÍ ZMĚN V ÚZEMÍ (ETAPIZACE)

V ZÚR LK nebylo stanoveno pořadí změn v území. Tento požadavek pro zpracování AZÚR LK č. 3 nebyl uplatněn, protože nebyly zjištěny problémy s jeho nestanovením.

Při zpracování AZÚR LK č. 3 nebyla vyvolána potřeba stanovení pořadí změn v území.

Ad. M. STANOVENÍ KOMPENZAČNÍCH OPATŘENÍ PODLE §37 ODS.8 STAVEBNÍHO ZÁKONA

V ZÚR LK nejsou stanovena kompenzační opatření podle §37 odst. 8 stavebního zákona.

V AZÚR LK č. 3 se nestanovují kompenzační opatření podle § 37 odst. 8 stavebního zákona. MŽP ČR ve svém stanovisku neuplatnilo požadavek na zpracování vyhodnocení vlivů Aktualizace č. 3 ZÚR LK na udržitelný rozvoj území.

AZÚR LK č. 3 nemá významný negativní vliv na předměty ochrany nebo celistvost evropsky významných lokalit nebo ptačích oblastí. Upravený koridor ŽD19_D26E je vymezen mimo EVL NATURA 2000 i ptačí oblasti.

G. VYHODNOCENÍ SOULADU AKTUALIZACE Č. 3 ZÚR LK S POLITIKOU ÚZEMNÍHO ROZVOJE ČR A ÚZEMNÍM ROZVOJOVÝM PLÁNEM

VYHODNOCENÍ SOULADU S POLITIKOU ÚZEMNÍHO ROZVOJE ČR

Politika územního rozvoje ČR ve znění aktualizace č. 1 byla schválena usnesením vlády ČR č. 276 ze dne 15.4.2015. Z důvodu naléhavého veřejného zájmu pořídilo MMR ČR na základě § 35 odst. 5 stavebního zákona Aktualizaci č. 2 PÚR ČR, která byla schválena dne 2. září 2019 usnesením vlády č. 629. Dále z důvodu naléhavého veřejného zájmu pořídilo MMR ČR na základě § 35 odst. 5 stavebního zákona Aktualizaci č. 3 PÚR ČR, která byla schválena dne 2. září 2019 usnesením vlády č. 630. Aktualizace č. 2 a č. 3 PÚR ČR se nijak netýkaly území Libereckého kraje. Dále z důvodu naléhavého veřejného zájmu pořídilo MMR ČR na základě § 35 odst. 5 stavebního zákona Aktualizaci č. 5 PÚR ČR, která byla schválena dne 17. srpna 2020 usnesením vlády č. 833. Předmětem této aktualizace bylo doplnění čl. 205 týkajícího se vodního díla Kryry, Senomaty, Šanov a dalších opatření v rámci komplexního řešení sucha v oblasti Rakovnícka. Tato aktualizace se nijak netýkala území Libereckého kraje.

Dále dne 12.7.2021 Vláda ČR svým usnesením č. 618 schválila Aktualizaci č. 4 PÚR ČR. Hlavním důvodem pro pořízení Aktualizace č. 4 PÚR ČR byla skutečnost, že od schválení předchozí „řádné“ Aktualizace č. 1 PÚR ČR vládou v dubnu 2015 (UV č. 276/2015) uběhlo již několik let, a bylo tedy nutné reagovat na nové skutečnosti jak v rámci územně plánovací činnosti krajů, tak i v rámci činností ministerstev a jiných ústředních správních úřadů. Aktualizace č. 4 PÚR ČR zásadně nemění koncepční zaměření platné PÚR ČR. Předmětem Aktualizace č. 4 PÚR ČR jsou úpravy stávajících kapitol ve smyslu doplnění, případně zpřesnění, resp. vypuštění textů, a tomu odpovídající úpravy a doplnění příslušných schémat. Prověřovány byly republikové priority územního plánování pro zajištění udržitelného rozvoje území s ohledem na jejich rozsah, konkrétnost a aktuálnost a relevanci v praxi územního plánování. Články týkající se rozvojových oblastí a rozvojových os byly pouze formálně upraveny, žádné nebyly zrušeny. V případě specifických oblastí byly provedeny dva zásadní zásahy, tj. byly doplněny dvě nové oblasti: SOB8 - Sokolovsko“ a SOB9 - Specifická oblast, ve které se projevuje aktuální problém ohrožení území suchem. Specifická oblast SOB8 se netýká území Libereckého kraje a specifická oblast SOB9 byla upřesněna v Aktualizaci č.2 ZÚR LK (viz dále). U dopravních rozvojových záměrů bylo zavedeno nové sjednocené označení, tj. u záměrů silniční dopravy označení „SDx“, u záměrů železniční dopravy označení „ŽDx“. Došlo k přeznačení záměru železničního spojení Praha – Mladá Boleslav – (Turnov) – Liberec – hranice ČR/Polsko z ŽD8 na ŽD19.

Dále z důvodu naléhavého veřejného zájmu pořídilo MMR ČR na základě § 35 odst. 5 stavebního zákona Aktualizaci č. 6 PÚR ČR, která byla schválena dne 19.7.2023 usnesením vlády č. 542. Aktualizace č. 6 PÚR ČR byla zpracována za účelem vytvoření podmínek pro výstavbu suché nádrže Skalička a netýká se území Libereckého kraje.

Dne 29.února 2024 bylo ve Sbírce zákonů a Sbírce mezinárodních smluv v částce 46/2024 zveřejněno Sdělení MMR ČR o schválení Aktualizace č. 7 PÚR ČR. Na základě § 31 odst. 4 stavebního zákona je závaznost Aktualizace č. 7 PÚR ČR od 1. března 2024. Aktualizace č. 7 PÚR ČR byla zpracována za účelem zrušení územní ochrany formou územní rezervy pro celé průplavní spojení Dunaj–Odra–Labe a netýká se území Libereckého kraje.

Následně MMR ČR zajistilo vyhotovení a zveřejnění úplného znění PÚR ČR závazného od 1.3.2024.

Vyhodnocení je provedeno výhradně ve vztahu k předmětu řešení Aktualizace č. 3 ZÚR LK.

REPUBLIKOVÉ PRIORITY ÚZEMNÍHO PLÁNOVÁNÍ PRO ZAJIŠTĚNÍ UDRŽITELNÉHO ROZVOJE ÚZEMÍ

(14) *Ve veřejném zájmu chránit a rozvíjet přírodní, civilizační a kulturní hodnoty území, včetně urbanistického, architektonického a archeologického dědictví. Zachovat ráz jedinečné urbanistické struktury území, struktury osídlení a jedinečné kulturní krajiny, které jsou výrazem identity území, jeho historie a tradice. Tato území mají značnou hodnotu, např. i jako turistické atraktivity. Jejich ochrana by měla být provázána s potřebami ekonomického a sociálního rozvoje v souladu s principy udržitelného rozvoje. V některých případech je nutná cílená ochrana míst zvláštního zájmu, v jiných případech je třeba chránit, respektive obnovit celé krajinné celky. Krajina je živým v čase proměnným celkem, který vyžaduje tvůrčí, avšak citlivý přístup k vyváženému všestrannému rozvoji tak, aby byly zachovány její stěžejní kulturní, přírodní a užitné hodnoty.*

Základní požadavky na ochranu a rozvoj přírodních, civilizačních a kulturních hodnot Libereckého kraje jsou dostatečně stanoveny v rámci platných ZÚR LK a jsou tyto požadavky dále upřesňovány v rámci stanovených úkolů pro územní plánování, a to zejména s cílem zajistit ochranu identifikovaných hodnot území Libereckého kraje.

(14a) *Při plánování rozvoje venkovských území a oblastí, ve vazbě na rozvoj primárního sektoru zohlednit ochranu kvalitních lesních porostů, vodních ploch a kvalitní zemědělské, především orné půdy a ekologických funkcí krajiny.*

Předmětem řešení Aktualizace č. 3 ZÚR LK není rozvoj venkovských území a oblastí. Upravený koridor pro veřejně prospěšnou stavbu ŽD19_D26E byl hodnocen z hlediska záborů ZPF a PUPFL. Kompletní kvalifikovaný odhad záborů ZPF je uveden v kapitole E. tohoto odůvodnění.

(15) *Předcházet při změnách nebo vytváření urbánního prostředí prostorově sociální segregaci s negativními vlivy na sociální soudržnost obyvatel.*

Předmět řešení Aktualizace č. 3 ZÚR LK nevytváří podmínky pro prostorovou a sociální segregaci obyvatel.

(16) *Při stanovování způsobu využití území v územně plánovací dokumentaci dávat přednost komplexním řešením před uplatňováním jednostranných hledisek a požadavků, které ve svých důsledcích zhoršují stav i hodnoty území. Vhodná řešení územního rozvoje je zapotřebí hledat ve spolupráci s obyvateli území i s jeho uživateli a v souladu s určením a charakterem oblastí, os, ploch a koridorů vymezených v PÚR ČR.*

Změna vymezení koridoru pro veřejně prospěšnou stavbu ŽD8_D26E byla provedena dle Studie proveditelnosti 2022 a rozhodnutí MD ČR o vybrané variantě.

(16a) *Při územně plánovací činnosti vycházet z principu integrovaného rozvoje území, zejména měst a regionů, který představuje objektivní a komplexní posuzování a následně koordinování prostorových, odvětvových a časových hledisek.*

Podmínky rozvoje Libereckého kraje byly komplexně a v širších souvislostech posouzeny a vyhodnoceny v rámci uplatňování platných ZÚR LK a následně při zpracování úplné Aktualizace č. 1 ZÚR LK. V rámci Aktualizace č. 3 ZÚR LK je vyhodnocena koordinace využívání území z hlediska širších (nadregionálních) vztahů pro záměr, který je předmětem řešení AZÚR LK č. 3.

(17) *Vytvářet v území podmínky k odstraňování důsledků hospodářských změn lokalizací zastavitelných ploch pro vytváření pracovních příležitostí zejména v hospodářsky problémových regionech a napomoci tak řešení problémů v těchto územích.*

Republiková priorita se nevztahuje k předmětu řešení Aktualizace č. 3 ZÚR LK.

(18) *Podporovat vyvážený a polycentrický rozvoj sídelní struktury. Vytvářet územní předpoklady pro posílení vazeb mezi městskými a venkovskými oblastmi s ohledem na jejich rozdílnost z hlediska přírodního, krajinného, urbanistického i hospodářského prostředí.*

Vymezený koridor železničního spojení Praha – Mladá Boleslav – (Turnov) – Liberec – hranice ČR/Polsko vytváří územní předpoklady pro vyvážený rozvoj sídelní struktury, kdy se propojuje páte největší město České republiky s hlavním městem Praha při zlepšení dopravní dosažitelnosti i dalších sídel na území Libereckého kraje (např. města Turnov, Hodkovice nad Mohelkou, Raspenava, Frýdlant).

(19) *Vytvářet předpoklady pro rozvoj, využití potenciálu a polyfunkční využívání opuštěných areálů a ploch (tzv. brownfields průmyslového, zemědělského, vojenského a jiného původu, vč. území bývalých vojenských újezdů). Hospodárně využívat zastavěné území (podpora přestaveb revitalizací a sanací území) a zajistit ochranu nezastavěného území (zejména zemědělské a lesní půdy) a zachování veřejné zeleně, včetně minimalizace její fragmentace. Cílem je účelné využívání a uspořádání území úsporně v nárocích na veřejné rozpočty na dopravu a energie, které koordinací veřejných a soukromých zájmů na rozvoji území omezuje negativní důsledky suburbanizace pro udržitelný rozvoj území.*

Republiková priorita se nevztahuje k předmětu řešení Aktualizace č. 3 ZÚR LK.

(20) *Rozvojové záměry, které mohou významně ovlivnit charakter krajiny, umísťovat do co nejméně konfliktních lokalit a následně podporovat potřebná kompenzační opatření. S ohledem na to při územně plánovací činnosti, respektovat veřejné zájmy např. ochrany biologické rozmanitosti a kvality životního prostředí, zejména formou důsledné ochrany zvláště chráněných území, lokalit soustavy Natura 2000, mokřadů, ochranných pásem vodních zdrojů, chráněné oblasti přirozené akumulace vod a nerostného bohatství, ochrany zemědělského a lesního půdního fondu. Vytvářet územní podmínky pro implementaci a respektování územních systémů ekologické stability a zvyšování a udržování ekologické stability a k zajištění ekologických funkcí i v ostatní volné krajině a pro ochranu krajinných prvků přírodního charakteru v zastavěných územích, zvyšování a udržování rozmanitosti venkovské krajiny. V rámci územně plánovací činnosti vytvářet podmínky pro ochranu krajinného rázu s ohledem na cílové kvality krajiny a vytvářet podmínky pro využití přírodních zdrojů.*

Aktualizace č. 3 ZÚR LK nestanovuje kompenzační opatření podle § 37 odst. 8 stavebního zákona. Změna částí koridoru pro veřejně prospěšnou stavbu ŽD19_D26E ve srovnání se současným vymezením předmětného koridoru v platných ZÚR LK nevyvolává zásadní ovlivnění charakteru krajiny ani jejich ekologické stability. Obecné podmínky pro zajištění ochrany přírodních hodnot území jsou stanoveny v platných ZÚR LK prostřednictvím priorit územního plánování kraje pro zajištění udržitelného rozvoje území či stanovením zásad koncepce ochrany a rozvoje přírodních a kulturních hodnot.

Koridor ŽD19_D26E byl v úseku Hodkovice nad Mohelkou – Liberec vymezen (zúžen) tak, aby nezasahoval do EVL Luční potok. EVL Luční potok je jediným prvkem soustavy NATURA 2000, který by mohl být teoreticky dotčen Aktualizací č. 3 ZÚR LK, neboť leží jako jediný v blízkosti nově vymezených částí koridoru ŽD19_D26E. Osa záměru železnice ŽD19_D26E prochází kolem EVL Luční potok nejbližší v obci Dlouhý Most v lokalitě Dolní Podlesí, kde se přibližuje do vzdálenosti 180 m. Koridor ŽD19_D26E je v této lokalitě zúžen na vzdálenost 150 m od osy záměru. Koridor tedy leží mimo hranice EVL Luční potok.

Předmětem ochrany EVL Luční potok je mihule potoční, která jako vodní organismus neopouští hranici vymezené EVL, a proto lze usuzovat, že předmět ochrany EVL Luční potok by neměl být plánovaným záměrem v koridoru ŽD19 ovlivněn. Tento předpoklad dokladuje i stanovisko odboru životního prostředí a zemědělství Krajského úřadu Libereckého kraje ze dne 17. 7. 2023, který (za předpokladu vymezení koridoru mimo území EVL Luční potok) vyloučil významný negativní vliv záměru na předměty ochrany soustavy NATURA 2000 a na její celistvost.

(20a) *Vytvářet územní podmínky pro zajištění migrační propustnosti krajiny pro volně žijící živočichy a pro člověka, zejména při umísťování dopravní a technické infrastruktury a při vymezení ploch pro bydlení, občanskou vybavenost, výrobu a skladování. V rámci územně plánovací činnosti omezovat nežádoucí srůstání sídel s ohledem na zajištění přístupnosti a prostupnosti krajiny, uplatňovat integrované přístupy k předcházení a řešení environmentálních problémů.*

Aktualizace č. 3 ZÚR LK úpravou vymezení částí koridoru ŽD19_D26E pro záměr železniční trati Praha – Mladá Boleslav – (Turnov) - Liberec, do jisté míry ovlivňuje migrační prostupnost území. Toto lze však v určitých aspektech (např. způsobem umístění železniční trati (tunel, most), použitou technologií, organizací výstavby aj.) pozitivně ovlivnit v rámci podrobnějšího stupně projektové dokumentace a zajistit tak optimální podmínky pro zachování migrační prostupnosti území. Nové vymezení koridoru železniční trati v AZÚR LK č. 3 v souběhu se silnicí I/35 v úseku Hodkovice nad Mohelkou - Liberec je vhodnější oproti vymezení v platných ZÚR LK s ohledem na minimalizaci fragmentace krajiny a potenciální bariérový efekt předmětného záměru, kdy dopravní infrastruktura je vedena krajinou v „jednom“ koridoru.

(21) *Vymezit a chránit ve spolupráci s dotčenými obcemi před zastavěním pozemky nezbytné pro vytvoření souvislých ploch veřejně přístupné zeleně v rozvojových oblastech a v rozvojových osách a ve specifických oblastech, na jejichž území je krajina negativně poznamenána lidskou činností, s využitím její přirozené obnovy; cílem je zachování souvislých ploch nezastavěného území v bezprostředním okolí velkých měst, způsobilých pro nenáročnou formu krátkodobé rekreace a dále pro vznik a rozvoj lesních porostů a zachování prostupnosti krajiny.*

Republiková priorita se nevztahuje k předmětu řešení Aktualizace č. 3 ZÚR LK.

(22) *Vytvářet podmínky pro rozvoj a využití předpokladů území pro různé formy udržitelného cestovního ruchu (např. cykloturistika, agroturistika, poznávací turistika), při zachování a rozvoji hodnot území. Podporovat propojení míst, atraktivních z hlediska cestovního ruchu, turistickými cestami, které umožňují celoroční využití pro různé formy turistiky (např. pěší, cyklo, lyžařská, hipo).*

Republiková priorita se nevztahuje k předmětu řešení Aktualizace č. 3 ZÚR LK.

(23) *Podle místních podmínek vytvářet předpoklady pro lepší dostupnost území a zkvalitnění dopravní a technické infrastruktury s ohledem na prostupnost krajiny. Při umístování dopravní a technické infrastruktury zachovat prostupnost krajiny a minimalizovat rozsah fragmentace krajiny; je-li to z těchto hledisek účelné, umístit tato zařízení souběžně. U stávající i budované sítě dálnic, kapacitních komunikací a silnic I. třídy zohledňovat i potřebu a možnosti umístění odpočívák, které jsou jejich nedílnou součástí. Zmírňovat vystavení městských oblastí nepříznivým účinkům tranzitní železniční a silniční dopravy, mimo jiné i prostřednictvím obchvatů městských oblastí, nebo zajistit ochranu jinými vhodnými opatřeními v území. Zároveň však vymezovat plochy pro novou obytnou zástavbu tak, aby byl zachován dostatečný odstup od vymezených koridorů pro nové úseky dálnic, silnic I. třídy a železnic, a tímto způsobem důsledně předcházet znepřístupnění území pro dopravní stavby i možnému nežádoucímu působení negativních účinků provozu dopravy na veřejné zdraví obyvatel (bez nutnosti budování nákladných technických opatření na eliminaci těchto účinků).*

Aktualizace č. 3 ZÚR LK úpravou vymezení částí koridoru ŽD19_D26E pro modernizaci železniční trati a nové úseky, vytváří předpoklady pro zlepšení dopravní dostupnosti a obslužnosti území Libereckého kraje, zejména mezi krajským městem Liberec a hlavním městem Prahou a zároveň značnou měrou přispívá k posílení vazeb mezi dalšími centry osídlení (např. Turnov, Hodkovice nad Mohelkou). Zároveň dochází zprostředkovaně k vytvoření podmínek pro zlepšení dopravní dostupnosti i specifické oblasti Frýdlantsko, která je současně jednou z hospodářsky slabých oblastí Libereckého kraje.

Dílčí nežádoucí vlivy spojené s fragmentací krajiny s sebou nese každá nová dopravní stavba, která je v krajině umístována. Nové vymezení koridoru ŽD19_D26E pro modernizaci železniční trati v AZÚR LK č. 3 v souběhu se silnicí I/35 v úseku Hodkovice nad Mohelkou - Liberec je vhodnější oproti jeho vymezení v platných ZÚR LK s ohledem na minimalizaci fragmentace krajiny a potenciální bariérový efekt předmětného záměru, kdy dopravní infrastruktura je vedena krajinou v „jednom“ koridoru. Nově vymezený koridor prochází i zastavěným územím, kdy vzhledem k hlukovému zatížení přilehlých obytných lokalit bude vyvolána potřeba umístění protihlukových opatření např. v podobě protihlukových stěn. Ochrana před nadměrným hlukem se uvažuje zejména v obcích Svijany, Příšovice, Čtverín, Sychrov, Hodkovice nad Mohelkou, Dlouhý Most, Liberec. V podrobnější dokumentaci bude nutno zejména prověřit technická řešení v prostoru Hodkovic nad Mohelkou ve vztahu k obytné zástavbě části obce Nové Hodkovice a v prostoru Liberce ve vztahu k obytné zástavbě městských částí Doubí a Vesec.

(24) *Vytvářet podmínky pro zlepšování dostupnosti území rozšiřováním a zkvalitňováním dopravní infrastruktury s ohledem na potřeby veřejné dopravy a požadavky ochrany veřejného zdraví a v souladu s principy rozvoje udržitelné mobility osob a zboží, zejména uvnitř rozvojových oblastí a rozvojových os. Možnosti nové výstavby je třeba dostatečnou veřejnou infrastrukturou přímo podmínit. Vytvářet podmínky pro zvyšování bezpečnosti a plynulosti dopravy, ochrany a bezpečnosti obyvatelstva a zlepšování jeho ochrany před hlukem a emisemi, s ohledem na to vytvářet v území podmínky pro environmentálně šetrné formy dopravy (např. železniční, cyklistickou).*

Aktualizace č. 3 ZÚR LK úpravou vymezení částí koridoru ŽD19_D26E pro modernizaci železniční trati a nové úseky, vytváří předpoklady pro zlepšení dopravní dostupnosti a obslužnosti území Libereckého kraje, zejména mezi krajským městem Liberec a hlavním městem Prahou a zároveň značnou měrou přispívá k posílení vazeb mezi dalšími centry osídlení (např. Turnov, Hodkovice nad Mohelkou). Předmětné železniční spojení je součástí rozvojové osy OS3 propojující rozvojové oblasti OB1 Metropolitní rozvojová oblast Praha a OB7 Liberec. Aktualizací č. 3 ZÚR LK jsou vytvářeny územní předpoklady pro rozvoj environmentálně šetrné železniční dopravy.

(24a) *Na územích, kde dochází dlouhodobě k překračování zákonem stanovených hodnot imisních limitů pro ochranu lidského zdraví, je nutné předcházet dalšímu významnému zhoršování stavu. V územích, kde nejsou hodnoty imisních limitů pro ochranu lidského zdraví překračovány, vytvářet územní podmínky pro to, aby k jejich překročení nedošlo. Vhodným uspořádáním ploch v území obcí vytvářet podmínky pro minimalizaci negativních vlivů koncentrované výrobní činnosti na bydlení. Vymezovat plochy pro novou obytnou zástavbu tak, aby byl zachován dostatečný odstup od průmyslových nebo zemědělských areálů.*

Aktualizace č. 3 ZÚR LK upraveným vymezením koridoru ŽD19_D26E pro záměr modernizace železniční trati s novými úseky nezhoršuje stávající imisní situaci v území, spíše vytváří podmínky pro snížení negativních vlivů plynoucích zejména z tranzitní dopravy na veřejné zdraví obyvatel.

Po realizaci záměru se předpokládá snížení dopravy silniční ve prospěch dopravy železniční a tím i snížení imisí v obydlém území.

(25) *Vytvářet podmínky pro preventivní ochranu území a obyvatelstva před potenciálními riziky a přírodními katastrofami v území (záplavy, sesuvy půdy, eroze, sucho atd.) s cílem jim předcházet a minimalizovat jejich negativní dopady. Zejména zajistit územní ochranu ploch potřebných pro umístování staveb a opatření na ochranu před povodněmi a pro vymezení území určených k řízeným rozlivům povodní. Vytvářet podmínky pro zvýšení přirozené retence srážkových vod v území a využívání přírodě blízkých opatření pro zadržování a akumulaci povrchové vody tam, kde je to možné s ohledem na strukturu osídlení a kulturní krajinu, jako jedno z adaptačních opatření v případě dopadů změny klimatu. V území vytvářet podmínky pro zadržování, vsakování i využívání srážkových vod jako zdroje vody a s cílem zmírňování účinků povodní a sucha. Při vymezování zastavitelných ploch zohlednit hospodaření se srážkovými vodami.*

Republiková priorita se nevztahuje k předmětu řešení Aktualizace č. 3 ZÚR LK.

(26) *Vymezovat zastavitelné plochy v záplavových územích a umísťovat do nich veřejnou infrastrukturu jen ve zcela výjimečných a zvlášť odůvodněných případech. Vymezovat a chránit zastavitelné plochy pro přemístění zástavby z území s vysokou mírou rizika vzniku povodňových škod.*

Požadavek na vymezování zastavitelných ploch se netýká řešení ZÚR, ale řešení územních plánů resp. regulačních plánů. S ohledem na podrobnost řešení a obsahové náležitosti ZÚR stanovené stavebním zákonem a vyhláškou č. 500/2006 Sb. není předmětem řešení ZÚR vymezování zastavitelných ploch.

Koridor ŽD19_D26E se dotýká několika stanovených záplavových území (např. vodní toky Jizera, Mohelka). Minimalizace střetu se záplavovým územím lze řešit až v rámci konkrétního projektového technického řešení stavby, nikoliv na úrovni ZÚR.

(27) *Vytvářet podmínky pro koordinované umísťování veřejné infrastruktury v území a její rozvoj a tím podporovat její účelné využívání v rámci sídelní struktury, včetně podmínek pro rozvoj digitální technické infrastruktury. Vytvářet rovněž podmínky pro zkvalitnění dopravní dostupnosti obcí (měst), které jsou přirozenými regionálními centry v území tak, aby se díky možnostem, poloze i infrastruktuře těchto obcí zlepšovaly i podmínky pro rozvoj okolních obcí ve venkovských oblastech a v oblastech se specifickými geografickými podmínkami.*

Při územně plánovací činnosti stanovovat podmínky pro vytvoření výkonné sítě osobní i nákladní železniční, silniční, vodní a letecké dopravy, včetně sítí regionálních letišť, efektivní dopravní sítě pro spojení městských oblastí s venkovskými oblastmi, stejně jako řešení přeshraniční dopravy, protože mobilita a dostupnost jsou klíčovými předpoklady hospodářského rozvoje ve všech regionech.

Aktualizace č. 3 ZÚR LK úpravou vymezení částí koridoru ŽD19_D26E pro modernizaci železniční trati a nové úseky, vytváří předpoklady pro zlepšení dopravní dostupnosti a obslužnosti území Libereckého kraje, zejména mezi krajským městem Liberec a hlavním městem Prahou a zároveň značnou měrou přispívá ke zlepšení dopravních vazeb mezi dalšími centry osídlení (např. Turnov, Hodkovice nad Mohelkou) a zprostředkovaně i Frýdlant, Raspenava situovanými ve specifické oblasti Frýdlantsko, která má zhoršenou dopravní dostupnost. Záměr na vybudování rychlého železničního spojení mezi Prahou – Mladou Boleslaví – Turnovem – Libercem a Frýdlantskem včetně vyřešení přeshraniční dopravy vytváří předpoklady i pro posílení (zlepšení) hospodářského rozvoje území.

(28) *Pro zajištění kvality života obyvatel zohledňovat potřeby rozvoje území v dlouhodobém horizontu a nároky na veřejnou infrastrukturu, včetně veřejných prostranství. Návrh a ochranu kvalitních městských prostorů a veřejné infrastruktury je vhodné řešit ve spolupráci veřejného i soukromého sektoru s veřejností.*

Aktualizace č. 3 ZÚR LK úpravou vymezení částí koridoru ŽD19_D26E pro modernizaci železniční trati a nové úseky, vytváří předpoklady pro zlepšení dopravní dostupnosti a obslužnosti území Libereckého kraje v dlouhodobém horizontu.

(29) *Zvláštní pozornost věnovat návaznosti různých druhů dopravy. Vytvářet územní podmínky pro upřednostňování veřejné hromadné, cyklistické a pěší dopravy. S ohledem na to vymezovat plochy a koridory nezbytné pro efektivní integrované systémy veřejné dopravy nebo městskou hromadnou dopravu, umožňující účelné propojení ploch bydlení, ploch rekreace, občanského vybavení, veřejných prostranství, výroby a dalších ploch, s požadavky na kvalitní životní prostředí. Vytvářet tak podmínky pro rozvoj účinného a dostupného systému, který bude poskytovat obyvatelům rovné možnosti mobility a dosažitelnosti v území. S ohledem na to vytvářet podmínky pro vybudování a užívání vhodné sítě pěších a cyklistických cest, včetně doprovodné zeleně v místech, kde je to vhodné.*

Aktualizace č. 3 ZÚR LK úpravou vymezení částí koridoru ŽD19_D26E pro modernizaci železniční trati a nové úseky, vytváří předpoklady pro zlepšení dopravní dostupnosti a obslužnosti území Libereckého kraje, zejména mezi krajským městem Liberec a hlavním městem Prahou a zároveň značnou měrou přispívá ke zlepšení dopravních vazeb mezi dalšími centry osídlení (např. Turnov, Hodkovice nad Mohelkou) a zprostředkovaně i Frýdlant, Raspenava situovanými ve specifické oblasti Frýdlantsko, která má zhoršenou dopravní dostupnost. V dalších stupních projektové přípravy budou řešeny vzájemné návaznosti různých druhů dopravy (např. se připravuje přestavba železniční stanice Liberec, kde by měl vzniknout významný přestupní terminál (vlak, bus, MHD). Dalšími přestupními body budou železniční stanice Turnov, Hodkovice nad Mohelkou.

(30) *Úroveň technické infrastruktury, zejména dodávku vody a zpracování odpadních vod je nutno koncipovat tak, aby splňovala požadavky na vysokou kvalitu života v současnosti i v budoucnosti.*

Republiková priorita se nevztahuje k předmětu řešení Aktualizace č. 3 ZÚR LK.

(31) *Vytvářet územní podmínky pro rozvoj decentralizované, efektivní a bezpečné výroby energie z obnovitelných zdrojů, šetrné k životnímu prostředí, s cílem minimalizace jejich negativních vlivů a rizik při respektování přednosti zajištění bezpečného zásobování území energiemi.*

Republiková priorita se nevztahuje k předmětu řešení Aktualizace č. 3 ZÚR LK.

ROZVOJOVÉ OBLASTI A ROZVOJOVÉ OSY

Politika územního rozvoje vymezuje tyto rozvojové oblasti a rozvojové osy, které zasahují do území Libereckého kraje:

(46) OB7 Rozvojová oblast Liberec

(54) OS3 Rozvojová osa Praha – Liberec – hranice ČR/Německo, Polsko (–Görlitz/Zgorzelec)

Předmětem Aktualizace č. 3 ZÚR LK je vymezení koridoru ŽD19_D26E v částečně upravené trase proti původně vymezeným koridorům ŽD8_D26D, ŽD8_D26/1, ŽD8_D26/2, které nahrazuje.

V PÚR ČR je v rozvojové oblasti OB7 Liberec stanoven úkol pro územní plánování: Řešit územní souvislosti napojení oblasti na modernizované železniční trati ve směru na Prahu.

Tento úkol byl upřesněn již v ZÚR LK v úkolech pro územní plánování, které se AZÚR LK č. 3 nemění. Vzhledem k úpravě vedení koridoru na úrovni ZÚR LK bude v územních plánech dotčených obcí v rozvojové oblasti na podkladech podrobnějších dokumentací tento koridor dále zpřesněn a budou vytvářeny územní podmínky pro návaznost významných rozvojových ploch na tento koridor (např. průmyslové zóny).

ZÚR LK ve znění aktualizace č. 1 a č. 2 zpřesnily vymezení rozvojové osy republikového významu OS3 Praha - Liberec - hranice ČR/Německo, Polsko (- Görlitz/Zgorzelec) podle zjištěných podmínek Libereckého kraje. ZÚR LK upravuje vymezení rozvojové osy OS3 mimo rozvojové oblasti v úhrnu území obcí dotčených rozvojovou osou: Svijany, Příšovice, Přepeře, Čtveřín, Lažany, Paceřice, Sychrov, Jenišovice, Žďárek - při spolupůsobení příslušných center osídlení (zejména Liberec, Turnov). Rozvojová osa zahrnuje obce, kde převažují existující a reálně očekávané požadavky na změny v území vyvolané dopravní vazbou na kapacitní dopravní koridory (dálnice D10, silnice I/35, železniční trať Praha – Liberec).

AZÚR LK č. 3 její vymezení v ZÚR LK nemění, ani nemění stanovené úkoly pro územní plánování. Obec Pěnčín se nepřidává do rozvojové osy, protože záměr modernizace železniční trati se území obce dotýká pouze okrajově, bez pozitivních vlivů na rozvoj jejího potenciálu.

V územních plánech dotčených obcí koridorem ŽD19_D26E bude tento koridor dále upřesňován na základě zpracovaných podrobnějších dokumentací a budou v souladu s úkoly pro územní plánování stanovenými v ZÚR LK vytvářeny územní podmínky pro vznik veřejného logistického centra nadmístního významu s vazbou na kapacitní železniční a silniční dopravní infrastrukturu. Dále budou posouzeny vazby rozvojových ploch (zejména ekonomických aktivit) na upravený koridor ŽD19_D26E a dle potřeby území budou tyto plochy upraveny nebo doplněny.

SPECIFICKÉ OBLASTI

Kapitola se netýká předmětu Aktualizace č. 3 ZÚR LK, neboť nedochází ke změně vymezení specifických oblastí, popř. úpravě jejich kritérií a podmínek pro rozhodování v území ani úkolů pro územní plánování. V PÚR ČR vymezená specifická oblast SOB7 Krkonoše – Jizerské hory byla v ZÚR LK na základě podmínek území upřesněna na dílčí specifické oblasti, stejně tak byla upřesněna specifická oblast, ve které se projevuje aktuální problém ohrožení suchem SOB9.

U koridoru pro optimalizaci železniční trati Liberec – Frýdlant – hranice ČR/Polsko procházejícího specifickými oblastmi republikového významu SOB7a Jizerské hory, SOB7c Frýdlantsko a SOB9a specifickou oblastí sucha Frýdlantsko (označení dle ZÚR LK) se pouze mění jeho označení beze změny jeho vymezení, bez vlivu na stanovené úkoly pro územní plánování.

I nadále bude sledována potřeba posílení ekonomické a sociální stability území pomocí koordinovaného rozvoje cestovního ruchu a dalších hospodářských odvětví, která jsou šetrná k životnímu prostředí včetně zlepšení dopravní dostupnosti území.

KORIDORY A PLOCHY DOPRAVNÍ INFRASTRUKTURY

Předmětem Aktualizace č. 3 ZÚR LK je výhradně úprava koridorů pro záměr konvenční železnice Praha – Mladá Boleslav – (Turnov) - Liberec – hranice ČR/Polsko (-Zawidów). Záměr konvenčního železničního spojení Praha – Mladá Boleslav – Liberec – hranice ČR/Polsko je veden v nadřazené dokumentaci PÚR ČR v čl. 95a pod označením ŽD19 (viz obr. 5). Aktualizace č. 4 PÚR ČR uložila Ministerstvu dopravy (dále jen „MD“) úkol připravit podklady pro vymezení tohoto koridoru v dotčených ZÚR a dotčeným krajům návazně úkol pro územní plánování vymezit v ZÚR koridor pro vybrané varianty tohoto železničního spojení. Z textu úkolu „na základě vybraných variant Ministerstvem dopravy vymezit koridor...“ je zřejmé, že v ZÚR není možné vymezit varianty jiné, aby byl dosažen povinný soulad ZÚR s nadřazenou PÚR ČR ve smyslu § 41 odst. 5 stavebního zákona.

<p>(95a) ŽD19</p> <p><u>Vymezení:</u> Trať úsek (Zawidów–) hranice Polsko/ČR–Liberec–(Turnov)–Mladá Boleslav a vybraná spojení v úseku Mladá Boleslav–Praha.</p> <p><u>Důvody vymezení:</u> Vytvořit podmínky pro zvýšení rychlosti, zlepšení spojení a elektrifikaci tratí:</p> <p>a) na úseku stávající trati Praha–Všetaty, a b) s využitím úseku trati Praha–Lysá nad Labem (součást TEN-T) a trati do Milovic, s novou spojkou části trati Nymburk–Mladá Boleslav.</p> <p>Prověření úseku trati Mladá Boleslav–(Turnov)–Liberec–hranice ČR/Polsko (–Zawidów).</p>	<p><u>Úkoly pro ministerstva a jiné ústřední správní úřady:</u> Připravit podklady pro vymezení koridoru železničního spojení v úseku Mladá Boleslav–Liberec–hranice ČR/Polsko (–Zawidów). Zodpovídá: Ministerstvo dopravy Termín: rok 2022</p> <p><u>Úkoly pro územní plánování:</u> Na základě vybraných variant Ministerstvem dopravy vymezit koridor železničního spojení v úseku Praha–Mladá Boleslav–Liberec–hranice ČR/Polsko (–Zawidów). Zodpovídá: Hlavní město Praha, Středočeský kraj, Liberecký kraj ve spolupráci s Ministerstvem dopravy</p>
---	--

Obr. 5 Výřez čl. 95a z textu PÚR ČR, ve znění od 1. 3. 2024

V rámci řešení výše uvedeného úkolu MD pořídila Správa železnic „Studii proveditelnosti trati Mladá Boleslav – Turnov – Liberec – st. hranice“ (SUDOP PRAHA 09/2022), kde byly rozpracovány a posuzovány různé varianty záměru ŽD19. Studii proveditelnosti ve vybrané variantě byla schválena dne 30. května 2023 centrální komise MD. Studie proveditelnosti ve vybrané variantě se tak stala podkladem pro vymezení příslušného koridoru ŽD19 v dotčených ZÚR včetně ZÚR LK.

Návazně Správa železnic požádala o příslušnou aktualizaci ZÚR LK a Liberecký kraj zahájil dílčí Aktualizaci č. 3 ZÚR LK, aby splnil úkol, který mu ukládá PÚR ČR v čl. 95a a tím uvedl ZÚR LK do povinného souladu s nadřazenou PÚR ČR ve smyslu § 41 odst. 5 stavebního zákona. V rámci plnění tohoto úkolu bylo v Aktualizaci č. 3 ZÚR LK upraveno vymezení koridoru pro toto železniční spojení podle aktuální podoby záměru dle schválené studie proveditelnosti.

Koridory pro železniční spojení Praha – Mladá Boleslav – Liberec – hranice ČR/Polsko ŽD8_D26D, ŽD8_D26/1, ŽD8_D26/2 a ŽD8_D27 byly v textové i grafické části ZÚR LK v rámci Aktualizace č. 3 ZÚR LK částečně spojeny a přeznačeny tak, aby začátek jejich označení odpovídal kódu „ŽD19“, pod kterým je tento záměr veden v nadřazené PÚR ČR (čl. 95a). Změna označení (změna kódů) dílčích úseků (dílčích koridorů) železničního záměru a jejich spojení do jednoho koridoru s jednotným označením ŽD19 je formální změna, která má zvýšit provázanost ZÚR LK s nadřazenou PÚR ČR a deklarovat splnění úkolu uloženého v čl. 95a PÚR ČR. Zároveň je tímto krokem zvýšena přehlednost ZÚR LK neboť se koridor pro hlavní rychlou trasu nebudou překrývat s koridory pro napojení vedlejších dopravních cílů (napojení Turnova).

Úsek Liberec – hranice ČR/Polsko byl pouze přeznačen (překódován) z ŽD8_D27 na ŽD19_D27. V úseku hranice SK/LK – Liberec byly koridory ŽD8_D26D, ŽD8_D26/1 a ŽD8_D26/2 nejen přeznačeny, ale i spojeny do koridoru ŽD19_D26E a v některých částech tohoto koridoru bylo zásadně změněno jeho vymezení. V grafické části návrhu Aktualizace č. 3 ZÚR LK jsou zakresleny k vypuštění celé koridory ŽD8_D26D, ŽD8_D26/1 a ŽD8_D26/2 a vymezen celý koridor ŽD19_D26E, aby bylo zcela zřejmé a přehledné, které části koridoru pro železnici v úseku hranice SK/LK – Liberec jsou vymezovány nově, jsou pouze přeznačeny nebo jsou rušeny (podrobněji viz odůvodnění kapitola F. Komplexní zdůvodnění přijatého řešení, podkapitola Ad. D)

KORIDORY TECHNICKÉ INFRASTRUKTURY A SOUVISEJÍCÍCH ROZVOJOVÝCH ZÁMĚRŮ

Kapitola se netýká předmětu Aktualizace č. 3 ZÚR LK, neboť nedochází ke změně vymezení koridorů technické infrastruktury, popř. úpravě jejich kritérií a podmínek pro rozhodování v území ani úkolů pro územní plánování.

DALŠÍ ÚKOLY PRO MINISTERSTVA, JINÉ ÚSTŘEDNÍ SPRÁVNÍ ÚŘADA A PRO ÚZEMNÍ PLÁNOVÁNÍ

Články stanovené v této části PÚR ČR se netýkají území Libereckého kraje.

CELKOVÉ ZHODNOCENÍ

AZÚR LK č. 3 je v souladu s PÚR ČR, upřesňuje koridor ŽD19 v konkrétních podmínkách Libereckého kraje.

VYHODNOCENÍ SOULADU S ÚZEMNÍM ROZVOJOVÝM PLÁNEM ČR

Územní rozvojový plán ČR dosud nebyl vládou ČR vydán, a proto není relevantní vyhodnocovat soulad ZÚR LK s touto nadřazenou územně plánovací dokumentací.

H. VYHODNOCENÍ SOULADU AKTUALIZACE Č. 3 ZÚR LK S CÍLI A ÚKOLY ÚZEMNÍHO PLÁNOVÁNÍ

CELKOVÉ VYHODNOCENÍ

Cíle a úkoly územního plánování byly v ZÚR LK formulovány na úrovni stanovených priorit územního plánování Libereckého kraje pro zajištění udržitelného rozvoje území a dále prostřednictvím kritérií a podmínek pro rozhodování o změnách v území a úkolů pro územní plánování, vztažených k jednotlivým zásadám.

ZÚR LK a návazně i AZÚR LK č. 3 v rozsahu předmětu její aktualizace v souladu s PÚR ČR vytváří předpoklady pro udržitelný rozvoj území, který uspokojuje potřeby současné generace, aniž by ohrožoval podmínky života generací budoucích.

AZÚR LK č.3 vytváří územní předpoklady zejména pro rozvoj společenského a hospodářského potenciálu. AZÚR LK č. 3 vytváří předpoklady pro koordinaci záměrů v území a pro koordinaci územně plánovací dokumentace obcí, kdy upřesňuje koridor nadmístního významu ŽD19 a stanovuje požadavky na jejich využití.

Vyhodnocení vlivů AZÚR LK č. 3 na udržitelný rozvoj území nebylo požadováno.

VYHODNOCENÍ SOULADU AZÚR LK Č. 3 S CÍLI ÚZEMNÍHO PLÁNOVÁNÍ

Cíle územního plánování jsou legislativně definovány v § 18 stavebního zákona. K souladu AZÚR LK č. 3 s jednotlivými cíli územního plánování lze uvést následující:

- 1) *Cílem územního plánování je vytvářet předpoklady pro výstavbu a pro udržitelný rozvoj území, spočívající ve vyváženém vztahu podmínek pro příznivé životní prostředí, pro hospodářský rozvoj a pro soudržnost společenství obyvatel území a který uspokojuje potřeby současné generace, aniž by ohrožoval podmínky života generací budoucích.*

AZÚR LK č. 3 vytváří v rámci možností existujících limitů využití území předpoklady pro výstavbu. Zejména se jedná o vymezení či úpravu vymezení konkrétních koridorů pro veřejně prospěšné stavby dopravní infrastruktury.

- 2) *Územní plánování zajišťuje předpoklady pro udržitelný rozvoj území soustavným a komplexním řešením účelného využití a prostorového uspořádání území s cílem dosažení obecně prospěšného souladu veřejných a soukromých zájmů na rozvoji území. Za tím účelem sleduje společenský a hospodářský potenciál rozvoje.*

AZÚR LK č. 3 upřesněním koridoru ŽD 19 pro železniční spojení Praha – Mladá Boleslav – (Turnov) – Liberec – hranice ČR/Polsko vytváří územní předpoklady pro rozvoj sociálního a hospodářského pilíře, zejména v rozvojové oblasti OB7 Liberec a rozvojové ose OS3.

- 3) *Orgány územního plánování postupem podle tohoto zákona koordinují veřejné i soukromé záměry změn v území, výstavbu a jiné činnosti ovlivňující rozvoj území a konkretizují ochranu veřejných zájmů vyplývajících z tohoto zákona a zvláštních právních předpisů.*

Obsahem i měřítkem je AZÚR LK č. 3 relativně obecným dokumentem, který má do jisté míry koncepční podobu. K uplatňování konkrétních zejména soukromých zájmů bude docházet až následně při upřesňování AZÚR LK č. 3 do územních plánů jednotlivých obcí a při územním rozhodování. Do jisté míry AZÚR LK č. 3 přispívá ke koordinaci veřejných a soukromých zájmů např. již samotným postupem pořizování dle stavebního zákona, který vyžaduje postupné projednávání a zveřejňování k postupným návrhům AZÚR LK č. 3. Veřejné zájmy jsou v AZÚR LK č. 3 konkretizovány formou vymezených VPS.

- 4) *Územní plánování ve veřejném zájmu chrání a rozvíjí přírodní, kulturní a civilizační hodnoty území, včetně urbanistického, architektonického a archeologického dědictví. Přitom chrání krajinu jako podstatnou složku prostředí života obyvatel a základ jejich totožnosti. S ohledem na to určuje podmínky pro hospodárné využívání zastavěného území a zajišťuje ochranu nezastavěného území a nezastavitelných pozemků. Zastavitelné plochy se vymezují s ohledem na potenciál rozvoje území a míru využití zastavěného území.*

AZÚR LK č. 3 nejsou narušeny přírodní, kulturní a civilizační hodnoty území, včetně urbanistického, architektonického a archeologického dědictví. Koridor ŽD19_D26E byl v úseku Hodkovice nad Mohelkou – Liberec zúžen tak, aby nezasahoval do EVL Luční potok. EVL Luční potok je jediným prvkem soustavy NATURA 2000, který by mohl být teoreticky dotčen Aktualizací č. 3 ZÚR LK, neboť leží jako jediný v blízkosti nově vymezených částí koridoru ŽD19_D26E.

Osa záměru železnice ŽD19_D26E prochází kolem EVL Luční potok nejbližší v obci Dlouhý Most v lokalitě Dolní Podlesí, kde se přibližuje do vzdálenosti 180 m. Koridor ŽD19_D26E je v této lokalitě zúžen na vzdálenost 150 m od osy záměru. Koridor tedy leží mimo hranice EVL Luční potok. Předmětem ochrany EVL Luční potok je mihule potoční, která jako vodní organismus neopouští hranici vymezené EVL, a proto lze usuzovat, že předmět ochrany EVL Luční potok by neměl být plánovaným záměrem v koridoru ŽD19 ovlivněn. Tento předpoklad dokladuje i stanovisko NATURA odboru životního prostředí a zemědělství Krajského úřadu Libereckého kraje ze dne 17. 7. 2023, který (za předpokladu vymezení koridoru mimo území EVL Luční potok) vyloučil významný negativní vliv záměru na předměty ochrany soustavy NATURA 2000 a na její celistvost.

- 5) *V nezastavěném území lze v souladu s jeho charakterem umísťovat stavby, zařízení, a jiná opatření pouze pro zemědělství, lesnictví, vodní hospodářství, těžbu nerostů, pro ochranu přírody a krajiny, pro veřejnou dopravní a technickou infrastrukturu, přípojky a účelové komunikace, pro snižování nebezpečí ekologických a přírodních katastrof a pro odstraňování jejich důsledků, a dále taková technická opatření a stavby, které zlepšují podmínky jeho využití pro účely rekreace a cestovního ruchu, například cyklistické stezky, hygienická zařízení, ekologická a informační centra; doplňková funkce bydlení či pobytové rekreace není u uvedených staveb přípustná. Uvedené stavby, zařízení a jiná opatření včetně staveb, které s nimi bezprostředně souvisejí včetně oplocení, lze v nezastavěném území umísťovat v případech, pokud je územně plánovací dokumentace z důvodu veřejného zájmu výslovně nevylučuje.*

Tento úkol územního plánování je zaměřen zejména na územní plány, které se svým obsahem a měřítkem mohou zabývat specifikovanými stavbami a případným vylučováním jejich umístování v konkrétním území z důvodu veřejného zájmu.

- 6) *Na nezastavitelných pozemcích lze výjimečně umístit technickou infrastrukturu způsobem, který neznemožní jejich dosavadní užívání.*

Cíl neodpovídá měřítku ZÚR, nezastavitelné pozemky jsou dle § 2 odst. (1) písm. e) stavebního zákona definovány jako pozemky, jež nelze zastavět na území obce, která nemá vydaný územní plán.

VYHODNOCENÍ SOULADU AZÚR LK Č. 3 S ÚKOLY ÚZEMNÍHO PLÁNOVÁNÍ

Úkoly územního plánování jsou legislativně definovány v § 19 stavebního zákona. K souladu AZÚR LK č. 3 s jednotlivými úkoly územního plánování lze uvést následující:

- 1a) *Zjišťovat a posuzovat stav území, jeho přírodní, kulturní a civilizační hodnoty,*

Úkolem zjišťování a posuzování stavu území, jeho přírodních, kulturních a civilizačních hodnot se primárně zabývá jiný nástroj územního plánování, než jsou zásady územního rozvoje. Tímto úkolem se na základě zejména § 26 stavebního zákona zabývají územně analytické podklady. Poslední úplná aktualizace Územně analytických podkladů Libereckého kraje je k dispozici na webu kraje.

- 1b) *stanovovat koncepci rozvoje území, včetně urbanistické koncepce s ohledem na hodnoty a podmínky území,*

ZÚR LK stanovují základní požadavky na účelné a hospodárné uspořádání území kraje zejména v kapitole B. Zpřesnění vymezení rozvojových oblastí a rozvojových os vymezených v PÚR ČR a vymezení oblastí se zvýšenými požadavky na změny v území, které svým významem přesahují území více obcí (nadmístní rozvojové oblasti a nadmístní rozvojové osy), dále v kapitole C. Zpřesnění vymezení specifických oblastí vymezených v PÚR ČR a vymezení dalších specifických oblastí nadmístního významu a v kapitole E. Upřesnění územních podmínek koncepce ochrany a rozvoje přírodních, kulturních a civilizačních hodnot území kraje a to v podkapitole Rozvoj struktury osídlení – v zásadách Z52, Z53, podkapitole Koncepce územního uspořádání, typologie městských a venkovských prostorů – zásada Z54. Tyto zásady nejsou předmětem Aktualizace č. 3 ZÚR LK a nejsou nijak měněny.

- 1c) *prověřovat a posuzovat potřebu změn v území, veřejný zájem na jejich provedení, jejich přínosy, problémy, rizika s ohledem například na veřejné zdraví, životní prostředí, geologickou stavbu území, vliv na veřejnou infrastrukturu a na její hospodárné využívání,*

Úkolem prověřování a posuzování záměrů na provedení změn v území se primárně zabývá jiný nástroj územního plánování, než jsou zásady územního rozvoje. Tímto úkolem se na základě zejména § 26 stavebního zákona zabývají územně analytické podklady. Poslední úplná aktualizace Územně analytických podkladů Libereckého kraje je k dispozici na webu kraje.

- 1d) *stanovovat urbanistické, architektonické a estetické požadavky na využívání a prostorové uspořádání území a na jeho změny, zejména na umístění, uspořádání a řešení staveb a veřejných prostranství,*

Tímto úkolem se zabývají jiné nástroje územního plánování, než jsou zásady územního rozvoje, které k jeho plnění mohou přispět pouze částečně a obecně. Zásadním nástrojem pro plnění tohoto úkolu jsou územně plánovací nástroje obcí – územní plány a regulační plány. Tyto nástroje obcí jsou dostatečně podrobné, aby mohly řešit např. umístování, uspořádání a řešení staveb a veřejných prostranství.

- 1e) *stanovovat podmínky pro provedení změn v území, zejména pak pro umístění a uspořádání staveb s ohledem na stávající charakter a hodnoty území a na využitelnost navazujícího území,*

K plnění tohoto úkolu jsou zásadní podrobnější nástroje územního plánování obcí, kterým jsou územní plány a regulační plány. AZÚR LK č. 3 plní tento úkol pouze částečně a převážně v obecné rovině, protože měřítko jejího zpracování 1 : 100 000 neumožňuje řešit konkrétní umístění a uspořádání staveb. Vzhledem k měřítku neřeší AZÚR LK č. 3 konkrétní stavby, ale pouze plochy a koridory, v rámci kterých budou konkrétní stavby umístěny a uspořádány v navazujících nástrojích územního plánování. Obecně jsou podmínky pro provedení změn v území obsaženy v AZÚR LK č. 3 v jednotlivých zásadách v tzv. kritériích a podmínkách pro rozhodování o změnách v území. V odůvodněných případech byly v kapitole D doplněny některé konkrétní podmínky pro jednotlivé plochy a koridory.

- 1f) *stanovovat pořadí provádění změn v území (etapizaci),*

AZÚR LK č. 3 nestanovuje pořadí provádění změn v území. Etapizace nebyla při projednávání obsahu AZÚR LK č. 3 požadována a její potřebnost nevyplývala ani v průběhu pořizování AZÚR LK č. 3.

- 1g) *vytvářet v území podmínky pro snižování nebezpečí ekologických a přírodních katastrof a pro odstraňování jejich důsledků, a to především přírodě blízkým způsobem,*

ZÚR LK vytváří vymezením specifických oblastí sucha republikového a nadmístního významu podmínky pro snižování nebezpečí přírodních katastrof a odstraňování jejich důsledků, protože sucha a ztrátu vody v krajině lze s ohledem na změny klimatu chápat jako (potenciální) přírodní katastrofu v dlouhodobém časovém horizontu. V ZÚR LK jsou pro specifické oblasti sucha stanoveny úkoly pro územní plánování, které navrhuje různá protierozní opatření a úkoly ve spojitosti s hospodařením vodou jako je vytváření kroků k pestré a členité krajině či revitalizační a renaturační opatření na vodních tocích a v jejich nivách, které v kumulativním působení vedou k většímu zadržování vody v krajině a zvýšení její odolnosti vůči suchu jako přírodní katastrofě. Dále je ochrana území před přírodními katastrofami řešena v zásadách Z29, Z61, Z62 a Z63, které se AZÚR LK č. 3 nemění.

- 1h) *vytvářet v území podmínky pro odstraňování důsledků náhlých hospodářských změn,*

K naplňování tohoto úkolu v praxi má územní plánování omezené možnosti, které jsou menší než např. možnosti strategického plánování. Na úrovni obce se dá vhodně strukturovat možnost funkčního využití ploch, ale na úrovni krajské územně plánovací činnosti v ZÚR lze tento úkol řešit do značné míry obecně.

- 1i) *stanovovat podmínky pro obnovu a rozvoj sídelní struktury, pro kvalitní bydlení a pro rozvoj rekreace a cestovního ruchu,*

Rozvoj struktury osídlení řeší zásady Z52, Z53 a Z54.

Rozvoji cestovnímu ruchu a rekreace se věnují zásady Z59, Z60 a Z60a a příslušné schéma. Zásada Z60 řeší kategorizaci středisek a center cestovního ruchu v oblastech a podoblastech cestovního ruchu a vhodné koordinace aktivit cestovního ruchu mezi obcemi. Zásada Z60a řeší páteřní multifunkční turistické koridory, které propojují centra cestovního ruchu.

Pro rozvoj bydlení je klíčový jiný nástroj územního plánování, kterým jsou územní plány. Bydlení se však mimo jiné věnuje nepřímou např. zásada Z54 stanovující městské a venkovské prostory a jejich odlišnosti.

Tyto zásady nejsou předmětem AZÚR LK č. 3 a nemění se.

- 1j) *S ohledem na charakter území a kvalitu vystavěného prostředí vyhodnocovat a je-li to účelné vymezovat vhodné plochy pro výrobu; plochy pro výrobu elektřiny, plynu a tepla včetně ploch pro jejich výrobu z obnovitelných zdrojů vymezovat rovněž s ohledem na cíle politik, strategií a koncepcí veřejné správy v oblasti energetiky a klimatu*

Tento nový úkol územního plánování se netýká předmětu AZÚR LK č. 3, která se zpracovává, projednává a vydává v souladu s § 42 odst. 9 stavebního zákona pouze v rozsahu měněných částí.

- 1k) *prověřovat a vytvářet v území podmínky pro hospodárné vynakládání prostředků z veřejných rozpočtů na změny v území,*

AZÚR LK č. 3 vymezením koridoru ŽD19 pro železniční spojení Praha – Mladá Boleslav – (Turnov) – Liberec – hranice ČR/Polsko vytváří územní podmínky pro hospodárné vynakládání prostředků z veřejných prostředků. Posouzení nákladů a přínosů bylo úkolem Studie proveditelnosti předmětného území, na základě které byla vybrána varianta pro železniční spojení a jeho zpracování do ZÚR LK.

- 1l) *vytvářet v území podmínky pro zajištění civilní ochrany,*

Problematiku civilní ochrany řeší již ve stávajících ZÚR LK zásady Z61, Z62 a Z63.

Úkol se netýká předmětu AZÚR LK č. 3.

- 1m) *určovat nutné asanační, rekonstrukční a rekultivační zásahy do území,*

Úkol se netýká předmětu AZÚR LK č. 3.

- 1n) *vytvářet podmínky pro ochranu území podle zvláštních právních předpisů před negativními vlivy záměrů na území a navrhnout kompenzační opatření, pokud zvláštní právní předpis nestanoví jinak,*

AZÚR LK č. 3 respektuje podmínky pro ochranu území stanovené ve zvláštních právních předpisech (viz kapitola F. odůvodnění).

- 1o) *regulovat rozsah ploch pro využívání přírodních zdrojů,*

Úkol se netýká předmětu AZÚR LK č. 3.

- 1p) *uplatňovat poznatky zejména z oborů architektury, urbanismu, územního plánování a ekologie a památkové péče.*

Poznatky, zejména z výše uvedených oborů, byly při zpracování AZÚR LK č. 3 uplatňovány. Bez těchto poznatků by nebylo prakticky možné tyto odborné dokumenty zpracovat.

- 2) *Úkolem územního plánování je také posouzení vlivů politiky územního rozvoje, zásad územního rozvoje nebo územního plánu na udržitelný rozvoj území (§ 18 odst. 1). Pro účely tohoto posouzení se zpracovává vyhodnocení vlivů na udržitelný rozvoj území. Jeho součástí je také vyhodnocení vlivů na životní prostředí s náležitostí stanovenými v příloze k tomuto zákonu, včetně posouzení vlivu na předmět ochrany a celistvost evropsky významné lokality nebo ptačí oblasti.*

Na základě stanovisek dotčených orgánů ochrany přírody a krajiny (z hlediska NATURA 2000) a stanoviska MŽP (z hlediska posuzování vlivů SEA) nebylo Vyhodnocení vlivů Aktualizace č. 3 ZÚR LK na udržitelný rozvoj území zpracováno.

I. VYHODNOCENÍ SOULADU AKTUALIZACE Č. 3 ZÚR LK S POŽADAVKY ZÁKONA Č. 183/2006 SB. A JEHO PROVÁDĚCÍCH PŘEDPISŮ

Od 1. 1. 2024 nabyl účinnosti zákon č. 283/2021 Sb., stavební zákon, ve znění pozdějších předpisů, tedy nový stavební zákon (dále jen „nový stavební zákon“). Podle ust. § 334a odst. 2 nového stavebního zákona se ve věcech týkajících se územního plánování v přechodném období postupuje podle dosavadních právních předpisů. Přechodným obdobím se ve smyslu ust. § 334a odst. 1 nového stavebního zákona rozumí časové období od 1. 1. 2024 do 30. 6. 2024. Pro účely přechodných ustanovení v části dvanácté hlavě II dílu 2 nového stavebního zákona (přechodná ustanovení k územnímu plánování) se za den nabytí účinnosti nového stavebního zákona považuje 1. červenec 2024. V přechodných ustanoveních nového stavebního zákona je v § 323 odst. 7 uvedeno, že bylo-li před 1. 7. 2024 zahájeno projednávání návrhu aktualizace zásad územního rozvoje, dokončí se podle dosavadních právních předpisů.

S ohledem na výše uvedené se v rámci Aktualizace č. 3 ZÚR LK postupuje podle zákona č. 183/2006 Sb., o územním plánování a stavebním řádu, ve znění pozdějších předpisů (dále jen „stavební zákon“) a podle předpisů, které tento zákon provádějí, nebo s ním souvisí.

Aktualizace č. 3 ZÚR LK je pořízena zkráceným postupem pořizování v souladu s § 42a a § 42b stavebního zákona, na základě usnesení Zastupitelstva kraje Libereckého kraje č. 502/23/ZK ze dne 31. 10. 2023 v rámci rozhodnutí o pořízení Aktualizace č. 3 ZÚR LK a o jejím obsahu.

Aktualizace č. 3 ZÚR LK splňuje požadavky na obsah této územně plánovací dokumentace uvedené ve stavebním zákonu a ve vyhlášce č. 500/2006 Sb., o územně analytických podkladech, územně plánovací dokumentaci a způsobu evidence územně plánovací činnosti, ve znění pozdějších předpisů.

Součástí Aktualizace č. 3 ZÚR LK je podle § 6 odst. 1 vyhlášky č. 500/2006 Sb. textová část, jejíž obsah je stanoven částí I., odst. 1 přílohy č. 4 k vyhlášce č. 500/2006 Sb. a grafická část, jejíž obsah je stanoven částí I., odst. 2 přílohy č. 4 k vyhlášce č. 500/2006 Sb. Grafická část Aktualizace č. 3 ZÚR LK obsahuje pouze měněné výkresy. Jedná se o výkres uspořádání území kraje, výkres ploch a koridorů, včetně ÚSES a výkres veřejně prospěšných staveb, opatření a asanací.

Dále je součástí Aktualizace č. 3 ZÚR LK textová část odůvodnění, jejíž obsah je stanoven částí II., odst. 1 přílohy č. 4 k vyhlášce č. 500/2006 Sb. a zákonem č. 500/2004 Sb., správní řád, ve znění pozdějších předpisů.

Součástí odůvodnění Aktualizace č. 3 ZÚR LK je i grafická část, jejíž obsah je stanoven částí II., odst. 2 přílohy č. 4 k vyhlášce č. 500/2006 Sb. Grafická část odůvodnění Aktualizace č. 3 ZÚR LK obsahuje koordináční výkres a výkres širších vztahů.

POSTUP POŘIZENÍ AKTUALIZACE Č. 3 ZÚR LK

Vláda ČR schválila dne 12. 7. 2021 usnesením č. 315/2019 komplexní Aktualizaci č. 4 Politiky územního rozvoje ČR, která se týkala i území Libereckého kraje. Politika územního rozvoje ČR (dále jen „PÚR ČR“), ve znění po Aktualizaci č. 4, je závazná od 1. září 2021. Následující aktualizace č. 6 č. 7 PÚR ČR se netýkaly území Libereckého kraje. PÚR ČR je základní územně plánovací nástroj státu pro celé území ČR, který je mimo jiné závazný pro zásady územního rozvoje jednotlivých krajů.

Podle § 41 odst. 5 zákona č. 183/2006 Sb., o územním plánování a stavebním řádu, v platném znění (dále jen „stavební zákon“), je kraj povinen bez zbytečného odkladu uvést krajské zásady územního rozvoje (dále jen „ZÚR“) do souladu se schválenou PÚR ČR. Aktuálně je tedy Liberecký kraj povinen bez zbytečného odkladu zapracovat Aktualizaci č. 4 PÚR ČR do ZÚR LK a uvést tím ZÚR LK do souladu s nadřazenou aktuální PÚR ČR.

ZÚR LK byly obecně uvedeny do souladu s platnou PÚR ČR dílčí Aktualizací č. 2 ZÚR LK, kterou vydalo Zastupitelstvo Libereckého kraje formou opatření obecné povahy usnesením č. 557/23/ZK ze dne 28. 11. 2023. Předmětem Aktualizace ZÚR LK č. 2 však nebyla úprava vymezení koridorů pro „koridor konvenční železniční dopravy ŽD19 pro trať v úseku (Zawidów-) hranice Polsko/ČR – Liberec – (Turnov) – Mladá Boleslav a vybraná spojení v úseku Mladá Boleslav – Praha“ z čl. 95a PÚR ČR.

Důvodem byla skutečnost, že při zpracování Aktualizace ZÚR LK č. 2 ještě nebyly připraveny podklady pro vymezení tohoto koridoru v úseku Mladá Boleslav – Liberec – hranice ČR/Polsko (-Zawidów).

Příprava těchto podkladů byla v čl. 95a PÚR ČR uložena Ministerstvu dopravy (dále jen „MD ČR“). V rámci plnění tohoto úkolu byla Správou železnic, státní organizací, pořízena Studie proveditelnosti trati Mladá Boleslav – Turnov – Liberec – státní hranice ČR/Polsko zpracovaná firmou SUDOP (09/2022). Centrální komise MD ČR dne 30. května 2023 schválila záměr železnice Mladá Boleslav – Turnov – Liberec – hranice ČR/Polsko.

V čl. 95a PÚR ČR je také dotčeným krajům ve spolupráci s MD ČR uložen úkol pro územní plánování: „Na základě vybraných variant MD ČR vymežit koridor železničního spojení v úseku Praha - Mladá Boleslav – Liberec - hranice ČR/Polsko (-Zawidów)“. Pro splnění tohoto úkolu Libereckým krajem je třeba pořídit dílčí Aktualizaci ZÚR LK č. 3.

Správa železnic, státní organizace, je oprávněným investorem, který provozuje železniční dopravní cestu ve veřejném zájmu a v návaznosti na pořízení a schválení výše uvedené studie proveditelnosti požádala o pořízení aktualizace ZÚR LK pro aktuální koridor Praha - Mladá Boleslav – Liberec - hranice ČR/Polsko (-Zawidów).

Na základě žádosti Správy železnic pořizovatel zpracoval Návrh obsahu Aktualizace č. 3 ZÚR LK (dále jen Návrh) v souladu s obsahem dle § 42a odst. 2 stavebního zákona. Tento Návrh byl projednán s orgány ochrany přírody dle § 42a odst. 3 stavebního zákona, které ve svých stanoviscích dle § 42a odst. 2 písm. d) stavebního zákona uvedly, že je možné vyloučit významný vliv na evropsky významné lokality a ptačí oblasti (NATURA 2000). Následně byl Návrh projednán dle § 42a odst. 3 stavebního zákona i s MŽP, které ve svém stanovisku č. j. MZP/2023/710/2787 ze dne 12. září 2023 dle § 42a odst. 2 písm. e) stavebního zákona uvedlo, že nepožaduje Návrh Aktualizace č. 3 ZÚR LK posoudit z hlediska vlivů na životní prostředí. Proto nebylo k Návrhu Aktualizace č. 3 ZÚR LK pořízeno vyhodnocení jeho vlivů na životní prostředí a ani komplexní vyhodnocení jeho vlivů na udržitelný rozvoj území.

Návrh obsahu Aktualizace č. 3 ZÚR LK, zpracovaný a projednaný dle § 42a odst. 2 stavebního zákona s orgány ochrany přírody a MŽP byl následně předložen zastupitelstvu kraje, které dne 31. října 2023 usnesením č. 502/23/ZK rozhodlo o pořízení Aktualizace č. 3 ZÚR LK a jejím obsahu z vlastního podnětu ve smyslu § 42a odst. 2 stavebního zákona a zároveň rozhodlo o použití tzv. zkráceného postupu pořízení ve smyslu § 42a odst. 1 stavebního zákona.

Krajský úřad Libereckého kraje, odbor územního plánování a stavebního řádu, jako pořizovatel podle § 7 odst. 1 stavebního zákona, pořizuje Aktualizaci č. 3 ZÚR LK tzv. zkráceným postupem pořízení dle § 42a a § 42b stavebního zákona. Dle § 4 odst. 1 stavebního zákona by orgány územního plánování měly přednostně využívat zjednodušující postupy. Při využití zkráceného postupu pořízení by měla být Aktualizace č. 3 ZÚR LK pořízena rychleji, a tím by Liberecký kraj měl i rychleji naplnit výše uvedenou povinnost bez zbytečného odkladu uvést ZÚR LK do souladu se schválenou PÚR ČR.

Na základě rozhodnutí krajského zastupitelstva pořizovatel zajistil dle § 42b odst. 1 zpracování Návrhu Aktualizace č. 3 ZÚR LK pro veřejné projednání.

Dále bude doplněno po veřejném projednání

J. VYHODNOCENÍ SOULADU AKTUALIZACE Č. 3 ZÚR LK S POŽADAVKY ZVLÁŠTNÍCH PRÁVNÍCH PŘEDPISŮ A SE STANOVISKY DOTČENÝCH ORGÁNŮ PODLE ZVLÁŠTNÍCH PRÁVNÍCH PŘEDPISŮ

Při zpracování AZÚR LK č. 3 bylo postupováno v součinnosti s dotčenými orgány chránícími veřejné zájmy podle zvláštních předpisů (např. zákon č. 257/2001Sb., 114/1992Sb., 20/1987Sb., 289/1995Sb., 13/1997Sb., 334/1992Sb., 258/2000Sb. a další vždy v platném znění).

Bude doplněno po veřejném projednání.

K. ZÁKLADNÍ INFORMACE O VÝSLEDČÍCH VYHODNOCENÍ VLVŮ AKTUALIZACE Č. 3 ZÚR LK NA UDRŽITELNÝ ROZVOJ ÚZEMÍ VČETNĚ VYHODNOCENÍ VLVŮ NA ŽIVOTNÍ PROSTŘEDÍ

Orgány ochrany přírody a krajiny ve svých stanoviscích k navrhovanému obsahu AZÚR LK č. 3 z hlediska NATURA 2000 vyloučily významný negativní vliv AZÚR LK č. 3 na evropsky významné lokality a ptačí oblasti.

Následně Ministerstvo životního prostředí ve svém stanovisku č.j. MZP/2023/710/2787 ze dne 12. září 2023 podle § 42a odst. 2 písm. e) stavebního zákona k navrhovanému obsahu AZÚR LK č. 3 i s přihlédnutím ke stanoviskům orgánů ochrany přírody a krajiny z hlediska NATURA 2000 uvedlo následující:

„Na základě obdržených podkladů od navrhovatele předmětné změny, s přihlédnutím ke kritériím přílohy č. 8 k zákonu o posuzování vlivů na životní prostředí, a to zejména k předmětu změny koncepce a charakteristice dotčeného území, došlo MŽP k závěru, že návrh obsahu AZÚR LK č. 3 není nutné posuzovat z hlediska jeho vlivů na životní prostředí, jelikož nemůže mít významný vliv na životní prostředí, veřejné zdraví či lokality soustavy Natura 2000.“

MŽP tedy nepožadovalo zpracovat vyhodnocení vlivů AZÚR LK č. 3 na životní prostředí a nestanovilo podrobnější požadavky na toto vyhodnocení dle § 10i zákona o posuzování vlivů na životní prostředí.

Na základě stanovisek orgánů ochrany přírody a stanoviska MŽP nebylo k AZÚR LK č. 3 Vyhodnocení vlivů AZÚR LK č. 3 na udržitelný rozvoj území zpracováno.

L. STANOVISKO MŽP ČR PODLE §10g ZÁKONA Č. 100/2001 SB. (ZÁKON O POSUZOVÁNÍ VLIVŮ NA ŽP)

Na základě stanovisek orgánů ochrany přírody a stanoviska MŽP k AZÚR LK č. 3 nebylo Vyhodnocení vlivů AZÚR LK č. 3 na udržitelný rozvoj území zpracováno.

Proto MŽP ČR jako příslušný orgán SEA následně k Návrhu AZÚR LK č. 3 neuplatňoval stanovisko SEA dle § 37 odst. 6. stavebního zákona (stanovisko k návrhu koncepce podle § 10g zákona č. 100/2001 Sb., o posuzování vlivů na životní prostředí, ve znění pozdějších předpisů.

M. SDĚLENÍ, JAK BYLO STANOVISKO MŽP ČR ZOHLEDNĚNO (DLE §37, ODS.6 STAVEBNÍHO ZÁKONA)

Na základě stanovisek orgánů ochrany přírody a stanoviska MŽP k AZÚR LK č. 3 nebylo Vyhodnocení vlivů AZÚR LK č. 3 na udržitelný rozvoj území zpracováno.

MŽP ČR jako příslušný orgán SEA následně k Návrhu AZÚR LK č. 3 proto neuplatňoval stanovisko SEA dle § 37 odst. 6. stavebního zákona, a tak není možné sdělit, jak bylo toto stanovisko zohledněno.

SEZNAM POUŽITÝCH ZKRATEK

v návrhu Aktualizace č. 3 ZÚR LK a jejím odůvodnění

AOPK ČR	Agentura ochrany přírody a krajiny České republiky
a.s.	akciová společnost
AZÚR LK č. 3	Aktualizace č. 3 zásad územního rozvoje Libereckého kraje
BPEJ	bonitovaná půdně ekologická jednotka
č.	číslo
č.j.	číslo jednací
čl.	článek
ČR	Česká republika
ČSÚ	Český statistický úřad
Db	decibel
DI	dopravní infrastruktura
DO	dotčené orgány
EVL	evropsky významná lokalita
k.ú.	katastrální území
KHK	Královéhradecký kraj
KÚLK	Krajský úřad Libereckého kraje
LK	Liberecký kraj
MD ČR	Ministerstvo dopravy České republiky
MMR ČR	Ministerstvo místního rozvoje České republiky
MO ČR	Ministerstvo obrany České republiky
MPO ČR	Ministerstvo průmyslu České republiky
MŽP ČR	Ministerstvo životního prostředí České republiky
např.	například
NATURA 2000	celistvá evropská soustava území se stanoveným stupněm ochrany, na území České republiky je Natura 2000 tvořena ptačími oblastmi a evropsky významnými lokalitami
NKP	národní kulturní památka
NZP	nezemědělská půda
odst.	odstavec
OP	ochranné pásmo
ORP	obec s rozšířenou působností
písm.	písmene
PÚR	politika územního rozvoje
PUPFL	pozemky určené k plnění funkce lesa
ŘSD ČR	Ředitelství silnic a dálnic České republiky
ř.ú.	řešené území
Sb.	sbírky
SK	Středočeský kraj
tj.	to je
ÚK	Ústecký kraj
ÚP	územní plán
ÚPD	územně plánovací dokumentace
URÚ	udržitelný rozvoj území
ÚSES	územní systém ekologické stability
vč.	včetně
VLC	veřejné logistické centrum
VPO	veřejně prospěšné opatření
VPS	veřejně prospěšná stavba
VURÚ	vyhodnocení vlivů na udržitelný rozvoj území
ZPF	zemědělský půdní fond
ZÚR LK	Zásady územního rozvoje Libereckého kraje
ŽP	životní prostředí