



MAGISTRÁT MĚSTA LIBEREC
odbor hlavního architekta,
oddělení územního plánování, jako příslušný
Úřad územního plánování pro ORP Liberec

nám. Dr. E. Beneše 1, 460 59 Liberec 1

tel. 485 243 111

Č.j.: HA/7110/024595/16/Le - HAUP
CJ MML 058968/17
Vyřizuje: Adam Lenert/485 243 515

PROTOKOL
Z DOHODOVACÍHO ŘÍZENÍ K NOVÉMU NÁVRHU ÚZEMNÍHO PLÁNU
LIBEREC

Protokol o úkonu, který provedl Magistrát města Liberec ve věci:

dohodovací řízení s Krajským úřadem Libereckého kraje, odborem životního prostředí a zemědělství, oddělením vodního a lesního hospodářství

(dále jen „KULK“)

konaného dne 22. 6. 2016 na Magistrátu města Liberce. Dohoda je stvrzena podpisy zástupců zúčastněných stran:

- RNDr. Jitka Šádková – vedoucí odboru životního prostředí a zemědělství krajského úřadu Libereckého kraje, *20.3.2017 (Pa)*
- Ing. Hana Stárková – zástupce dotčeného orgánu, *16.3.2017 Kralupy*
- Ing. Petr Kolomazník - ÚÚP pro ORP Liberec - kvalifikovaná osoba § 24 stavebního zákona, vedoucí odboru; *16.3.2017*
- Adam Lenert - ÚÚP pro ORP Liberec - kvalifikovaná osoba § 24 stavebního zákona, *16.3.17 Z/K*
- Ing. Lenka Bedrníková – ÚÚP pro ORP Liberec *Bedrníková 16.3.2017*

Účel dohodovacího řízení:

Dohodnutí požadovaných úprav dle stanoviska dotčeného orgánu uplatněného k novému návrhu územního plánu Liberec (č.j.: KULK/29716/2016/OÚP).

ZÁPIS DOHODY S KULK:

Stanovisko KULK

Dle § 107 odst. 1 písm. a) zákona č. 254/2001 Sb., o vodách a o změně některých zákonů (vodní zákon), ve znění pozdějších předpisů uplatňujeme následující stanovisko:

1. Jako limit využití území zpracovat platné stanovení záplavového území Lužické Nisy.
2. Z daného hlediska krajský úřad **nesouhlasí** se zastavitelnými plochami ve vymezené aktivní zóně záplavového území toku Lužická Nisa: plocha 10.13.C.2.30.30.p; 10.49.S.1.1.50.o; a část plochy 10.100.O.2.20.40.v.
3. U ploch 10.78.P; 11.147.P; 11.175.P., které se nachází (nebo jejich část) v aktivní zóně záplavového území toku Lužická Nisa upozorňujeme, že nelze souhlasit bez prokázání jejich nezbytnosti a provedení takových opatření, které minimalizují vliv na povodňové průtoky.

Odůvodnění:

K bodu 1. Pro vodní tok Lužická Nisa bylo krajským úřadem nově stanoveno záplavové území KULK 80773/2015 s účinností od 27.2.2016, včetně vymezení aktivní zóny, což v předloženém územním plánu není zahrnuto.

K bodu 2. Omezení a zákazy staveb a činností v aktivní zóně záplavového území vyplývají přímo z vodního zákona (§ 67), tudíž se týkají výše uvedených lokalit.

K bodu 3. V § 67 odst. 1 vodního zákona jsou uvedeny výjimky pro nezbytné stavby dopravní infrastruktury za podmínky, že současně budou provedena opatření k minimalizaci vlivu na povodňové průtoky.

4. Z daného hlediska krajský úřad **nesouhlasí** se zastavitelnou plochou 10.89.E v prostoru skládky Zlaté Návrší.

Odůvodnění:

Skládka je vedena jako zdroj znečištění toku Lužická Nisa průsakovými vodami, v předmětné ploše se navíc nachází monitorovací objekt skládky. Dle Aktualizované analýzy rizika není doporučeno vzhledem k neukončené konsolidaci skládkového tělesa a nutnosti nenarušování horního těsnění skládky a drenážních systémů měnit současný stav využití plochy skládky. Zásahem by mohlo dojít ke změně situace s průsakovými vodami (např. zvýšení množství, zhoršení znečištění), což by bylo v rozporu s cíli ochrany vod dle § 23a vodního zákona.

Požizovatel

K bodu 1: záplavové území Lužické Nisy bude zpracováno jako limit využití území.

K bodu 2: plochy 10.13.C.2.30.30.p, 10.49.S.1.1.50.o budou zredukovány mimo rozsah aktivní zóny záplavového území, plocha 10.100.O.2.20.40.v bude vypuštěna.

K bodu 3: plochy 10.78.P, 11.147.P a 11.175.P

Plocha 10.78.P je vymezena na základě potřeby přeložení mezinárodní cyklotrasy Odra – Nisa na levý břeh. Jedná se o záměr nezbytné dopravní infrastruktury, který nelze umístit jinde než v blízkosti řeky. Územní plán vytváří pouze předpoklady pro výstavbu a kolize s aktivním záplavovým územím může být řešena konkrétními opatřeními v projektu tak, aby provedené terénní úpravy minimalizovaly vliv na povodňové průtoky. Lze předpokládat, že liniová stavba nebude představovat zásadní zásah do území. Cyklostezka na levém břehu je umístěna až za stávajícím vedením parovodu.

Plochy 11.147.P, 11.175.P jsou vymezeny na základě potřeby zajistit prostupnost území. Jedná se o záměr nezbytné dopravní infrastruktury, který nelze umístit nikde jinde. Územní plán vytváří pouze předpoklady pro výstavbu a kolize s aktivním záplavovým územím může být řešena konkrétními opatřeními v projektu tak, aby provedené terénní úpravy nezhoršily odtok povrchových vod ani

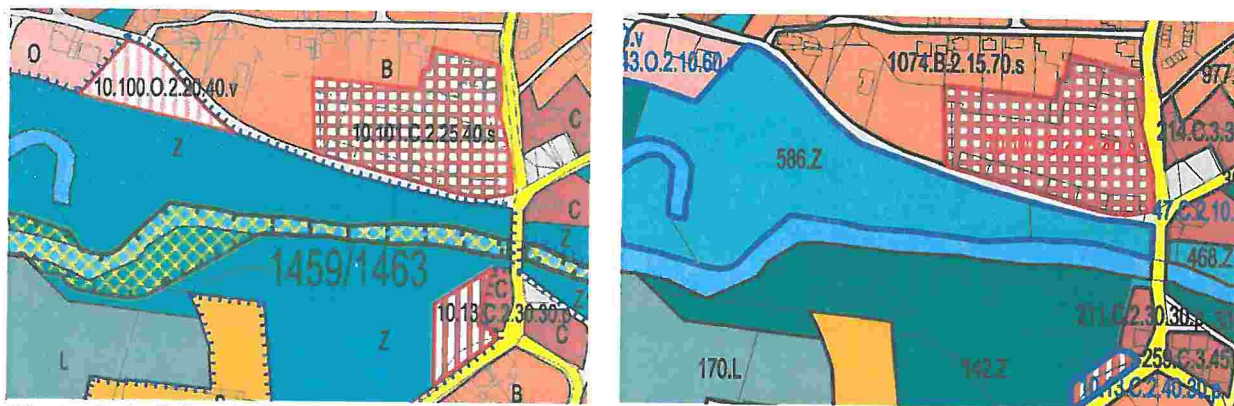
neovlivnily povodňové průtoky. Lze předpokládat, že liniová stavba nebude představovat zásadní zásah do území.

K bodu 4: plocha 10.89.E.2.30.20.o. bude zahrnuta do plochy skládky Zlaté Návrší 1.I.o

Dohoda

K bodu 1: záplavové území Lužické Nisy bude zapracováno jako limit využití území.

K bodu 2: plochy 10.13.C.2.30.30.p, 10.49.S.1.1.50.o budou zredukovány mimo rozsah aktivní zóny záplavového území, plocha 10.100.O.2.20.40.v bude vypuštěna.



Obrázek 1: Původní a upravená dokumentace pro dohodu k bodu 2: plocha 10.100.O.2.20.40.v vypuštěna, plocha 10.13.C.2.30.30.p zredukována.



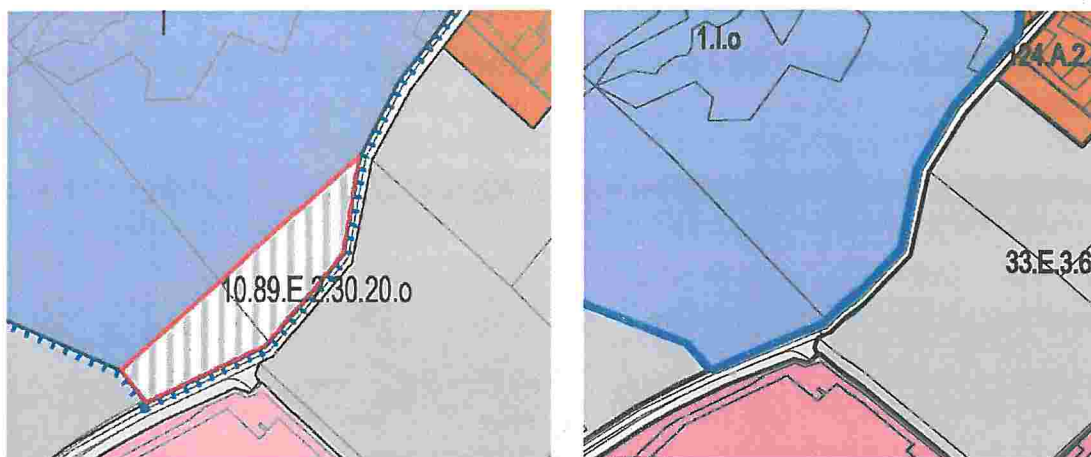
Obrázek 2: Původní a upravená dokumentace pro dohodu k bodu 2: plocha 10.49.S.1.1.50.o zredukována

K bodu 3: plochy 10.78.P, 11.147.P a 11.175.P

Plocha 10.78.P je vymezena na základě potřeby přeložení mezinárodní cyklotrasy Odra – Nisa na levý břeh. Jedná se o záměr nezbytné dopravní infrastruktury, který nelze umístit jinde než v blízkosti řeky. Územní plán vytváří pouze předpoklady pro výstavbu a kolize s aktivním záplavovým územím musí být řešena konkrétními opatřeními v projektu tak, aby provedené terénní úpravy minimalizovaly vliv na povodňové průtoky. Lze předpokládat, že liniová stavba nebude představovat zásadní zásah do území. Cyklostezka na levém břehu je umístěna až za stávajícím vedením parovodu.

Plochy 11.147.P, 11.175.P jsou vymezeny na základě potřeby zajistit prostupnost území. Jedná se o záměr nezbytné dopravní infrastruktury, který nelze umístit nikde jinde. Územní plán vytváří pouze předpoklady pro výstavbu a kolize s aktivním záplavovým územím musí být řešena konkrétními opatřeními v projektu tak, aby provedené terénní úpravy nezhoršily odtok povrchových vod a minimalizovaly vliv na povodňové průtoky. Lze předpokládat, že liniová stavba nebude představovat zásadní zásah do území.

K bodu 4: plocha 10.89.E.2.30.20.o. bude zahrnuta do plochy skládky Zlaté Návrší 1.I.o



Obrázek 3: Původní a upravená dokumentace pro dohodu k bodu 4: plocha 10.89.E.2.30.20.o. bude zahrnuta do plochy skládky Zlaté Návrší 1.I.o