

2.12.B2.15.70

Stanovisko KÚLK ŽP

- ✚ Přírodně cenné území s výskytem chráněných druhů živočichů (ještěrka obecná, slepýš křehký, mlok skvrnitý). Na dotčené území je již vydáno územní rozhodnutí pro stavbu rodinných domů, proto nepožadujeme vypuštění lokality z návrhu. Z důvodu ochrany zvláště chráněných druhů živočichů podle § 50 zákona však požadujeme do návrhové části k dané lokalitě **vložit podmínku „CH“**, tj. nutnost v dalším stupni projektové dokumentace prokázat vliv stavby na zvláště chráněné druhy živočichů a rostlin.

Požizovatel

- ✚ Pořizovatel s doplněním podmínky souhlasí.

Dohoda

- ✚ Do textové části bude vložena podmínka „CH“

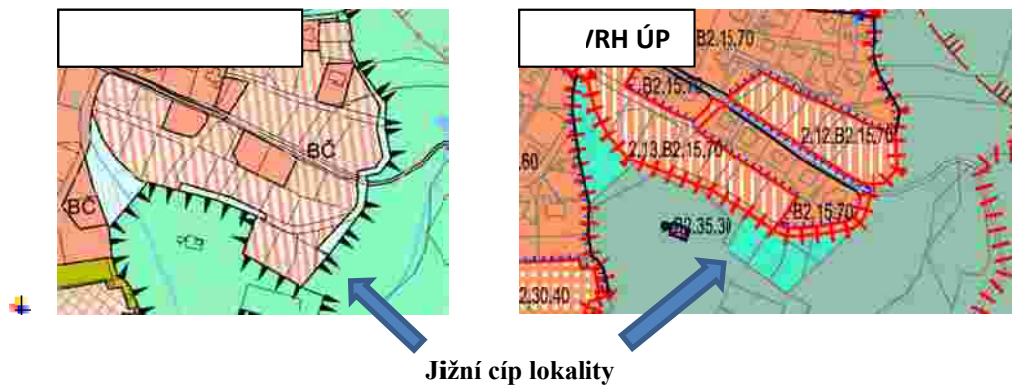
2.13.B2.15.70

Stanovisko KÚLK ŽP

- ✚ Přírodně cenné území s výskytem chráněných druhů živočichů (ještěrka obecná, slepýš křehký, mlok skvrnitý). Na dané území není vydáno adresné územní rozhodnutí, pouze velmi obecné, které se dotýká celé lokality Sluneční lázně. Proto, z důvodu ochrany zvláště chráněných druhů živočichů podle § 50 zákona, požadujeme z návrhu ÚP tuto **lokalitu vypustit, případně dohodnout její zmenšení** (možnost ponechat proluku mezi stávající zástavbou).

Pořizovatel

- ✚ Na předmětnou lokalitu bylo vydáno územní rozhodnutí o využití území, které je stále platné. Tato plocha je oproti platnému ÚPML zmenšena o jižní cíp viz.obrázek. V platném územním plánu je tento jižní cíp veden jako plocha bydlení čistého – návrh.



Dohoda

- ✚ Do textové části bude vložena podmínka „CH“ a lokalita bude vymezena dle návrhu územního plánu

2.25.B2.15.70

Stanovisko KÚLK ŽP

- ✚ Nežádoucí rozšiřování zástavby do volné krajiny, které povede k narušení harmonické, esteticky a přírodně vyvážené krajiny v lokalitě, dojde zcela k vyplnění proluky mezi lesem a stávající zástavbou, přírodně cenné území s výskytem chráněných druhů živočichů (ještěrka obecná, slepýš křehký). Z důvodu ochrany krajinného rázu dle § 12 zákona a ochrany zvláště chráněných druhů živočichů dle § 50 zákona proto požadujeme, v souladu s dohodou ke Konceptu ze dne 10. 1. 2012, tuto **lokalitu zmenšit a ponechat pouze část, která zde byla vylišena dle platného ÚP Liberec. K té pak do návrhu vložit podmínku „CH“**, tj. nutnost v dalším stupni projektové dokumentace prokázat vliv stavby na zvláště chráněné druhy živočichů a rostlin.

Pořizovatel

- ✚ Pořizovatel s doplněním podmínky souhlasí.

Dohoda

- ✚ Do textové části bude vložena podmínka „CH“

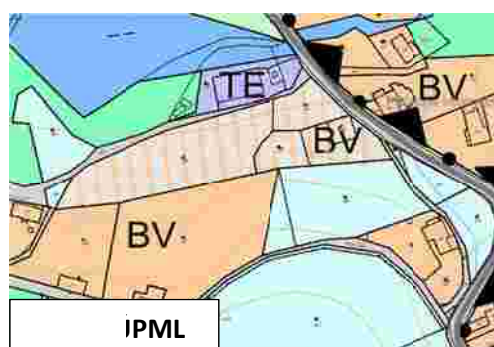
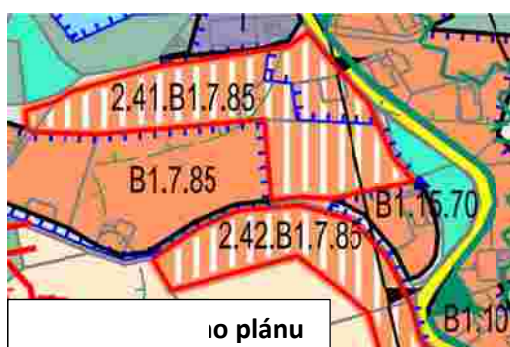
2.41.B1.7.85

Stanovisko KÚLK ŽP

- ✚ Lokalita situována do oblasti s vysokými krajinářskými hodnotami s rozvolněnou zástavbou. Z důvodu zachování dochovaného rázu krajiny ve smyslu § 12 zákona požadujeme plochu **zmenšit a její nový rozsah dohodnout** (ponechat pouze severní část podél komunikace).

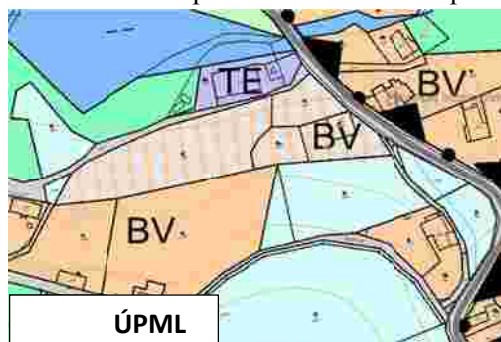
Pořizovatel

- ✚ Pořizovatel s názorem dotčeného orgánu souhlasí a navrhl upravení lokality dle současně platného územního plánu viz.obrázek



Dohoda

- ✚ Lokalita bude upravena dle současně platného ÚPML



2.42.B1.7.85

Stanovisko KÚLK ŽP

- ✚ Zástavba v exponovaném a terénně velmi náročném území, kde by umístění staveb vyžadovalo značné terénní úpravy. Současně oblast s vysokými krajinářskými hodnotami, kde je žádoucí zachovat stávající stav a nezastavovat louky mezi lesem a stávající zástavbou. Z důvodu ochrany krajinného rázu dle § 12 zákona proto požadujeme z návrhu ÚP tuto **lokalitu vypustit**.

Pořizovatel

- ✚ Pořizovatel souhlasí s názorem dotčeného orgánu.

Dohoda

- ✚ Lokalita bude navržena jako nezastavitelná.

2.84.H

Stanovisko KÚLK ŽP

- ✚ S umístěním psiho hřbitova na daném místě lze souhlasit za podmínky, že budou pro lokalitu upraveny regulativy tak, aby zde nebyla možná žádná stavba. Dle regulativu pro „H“ zde lze umísťovat stavby logicky spojené s funkcí hřbitova. Není pak nijak definována jejich velikost, výška, tj. je zde de facto přípustné objemově a výškově cokoliv. V daném území je však jakákoliv stavba v rozporu s ochranou krajinného rázu dle § 12 zákona, připustit lze pouze oplocení hřbitova. Požadujeme proto **upravit ve smyslu výše uvedeného regulativ** pro danou plochu.

Pořizovatel

- ✚ Pořizovatel souhlasí s nutností upravit regulativ pro tuto lokalitu.

Dohoda

- ✚ Pro tuto lokalitu bude navržena nová regulace, tak aby neumožnila rozsáhlou výstavbu.

3.52.B2.30.40

Stanovisko KÚLK ŽP

- ✚ Nežádoucí rozšiřování zástavby do volné krajiny, které povede k narušení harmonické, esteticky a přírodně vyvážené krajiny v lokalitě, nežádoucí zástavba lučních enkláv mezi lesy s jasně negativním dopadem na chráněné složky krajinného rázu dle § 12 zákona, vzhledem k charakteru lokalit lze předpokládat výskyt zvláště chráněných druhů živočichů (chřástal polní, plazi). Z důvodu ochrany krajinného rázu dle § 12 zákona a ochrany zvláště chráněných druhů živočichů dle § 50 zákona proto požadujeme danou lokalitu z návrhu ÚP **vypustit**.

Pořizovatel

- ✚ Navrhovatel souhlasí s názorem dotčeného orgánu.

Dohoda

- ✚ Lokalita bude navržena jako nezastavitelná.

3.54.B2.30.40

Stanovisko KÚLK ŽP

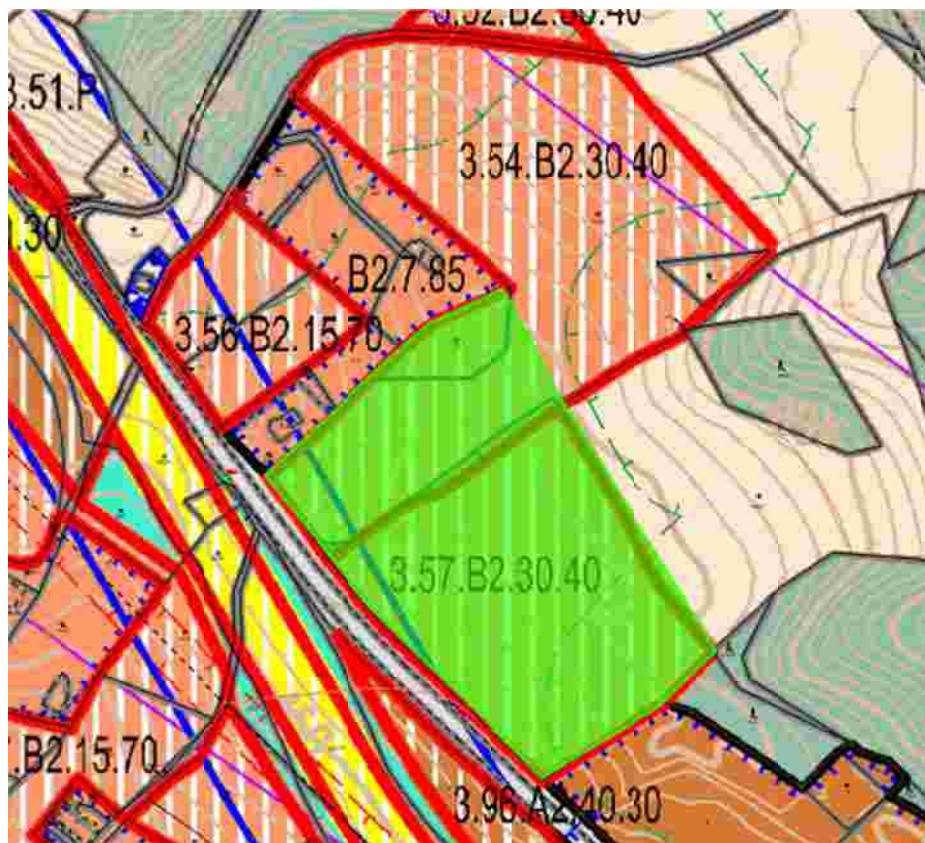
- ✚ Nežádoucí rozšiřování zástavby do volné krajiny, které povede k narušení harmonické, esteticky a přírodně vyvážené krajiny v lokalitě, nežádoucí zástavba lučních enkláv mezi lesy s jasně negativním dopadem na chráněné složky krajinného rázu dle § 12 zákona, vzhledem k charakteru lokalit lze předpokládat výskyt zvláště chráněných druhů živočichů (chřástal polní, plazi). Z důvodu ochrany krajinného rázu dle § 12 zákona a ochrany zvláště chráněných druhů živočichů dle § 50 zákona požadujeme danou **lokalitu zmenšit**, resp. vypustit část za oplocením zasahující do volné krajiny. Lze připustit ponechání části lokality, přesněji části mezi stávajícím zastavěným územím a lokalitou 3.57.B2.30.40.

Pořizovatel

- ✚ Lokalita byla řešena v souvislosti s lokalitami 3.52. a 3.57. Na základě současně vydaného záporného stanoviska od dotčeného orgánu Krajského úřadu Libereckého kraje odboru životního prostředí a zemědělství k lokalitám 3.52. a 3.54 bylo v dohodovacím řízení navrženo vypuštění lokality 3.52. a zmenšení lokality 3.54., která bude zarovnána dle sousední lokality 3.57. a stavové lokality B2.7.85. Pořizovatel požaduje na dané lokalitě ponechání navrženého procenta zeleně.

Dohoda

- ✚ Lokalita bude zmenšena dle vyznačené zelené části. Koeficient zeleně na dané lokalitě zůstane dle návrhu územního plánu – 40%.



4.12.M

Stanovisko KÚLK ŽP

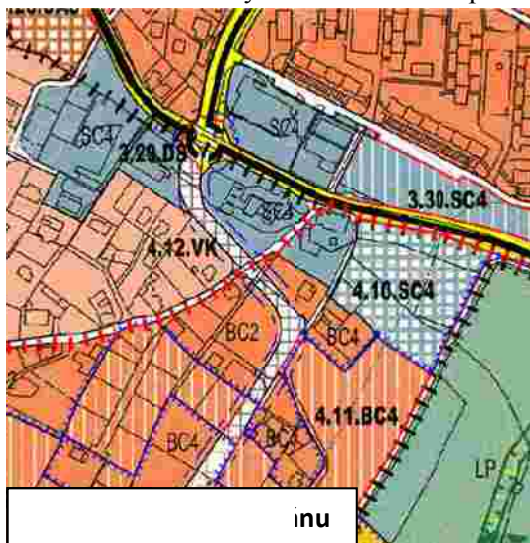
- Nelze souhlasit novým trasováním komunikace v blízkosti lokality 4.10.B3.30.40. Ta tak bude zasahovat do cenných ploch, které byly vyčleněny z důvodu ochrany vodního režimu území -ochrana ploch s výskytem zvláště chráněných druhů živočichů. **Požadujeme ponechat již projednanou trasu této komunikace**, která není v přímém rozporu se zájmy ochrany přírody a krajiny.

Požizovatel

- Požizovatel souhlasí se stanoviskem dotčeného orgánu.

Dohoda

- Komunikace bude vymezena dle konceptu územního plánu.



4.18.B2.20.60

Stanovisko KÚLK ŽP

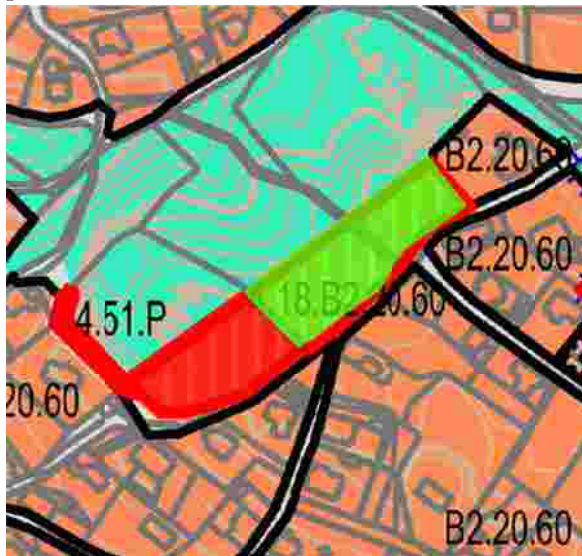
- ✚ Lokalita je tvořena souvislým porostem dřevin, významná plocha mimolesní zeleně, podle dohody ke konceptu ze dne 10. 1. 2012 měla být z návrhu vypuštěna. Z důvodu ochrany dřevin dle § 7 zákona tak lze souhlasit se **zařazením pouze části lokality do návrhu ÚP**, přesněji části u křižovatky navazující přímo na lokalitu 4.51 .P.

Požizovatel

- ✚ Pořizovatel souhlasí s dotčeným orgánem

Dohoda

- ✚ Lokalita bude upravena a to tak, že zastavitelná část lokality bude navržena na pozemku parc. č. 2369 v katastrálním území Vratislavice nad Nisou.



5.19.S1.10.60

Stanovisko KÚLK ŽP

- ✚ S vymezením lokality pro sport lze souhlasit za podmínky, že bude vytvořen prostor pro plné zachování a fungování bezejmenné vodoteče protékající plochou - nejlépe opětovným vymezením jako lokálního biokoridoru. Jedná se o významný krajinný prvek (VKP), jehož ochrana je nutná ve smyslu § 4 odst. 2 zákona. **Požadujeme způsob ochrany toku dohodnout.**

Požizovatel

- ✚ Pořizovatel souhlasí s dotčeným orgánem.

Dohoda

- ✚ Přes lokalitu bude navržen lokální biokoridor, tak jak byl navržen v platném územním plánu



5.37.B2.20.60

Stanovisko KÚLK ŽP

- ✚ Z důvodu ochrany VKP - toku- dle § 4 odst. 2 zákona požadujeme **upravit plochu v souladu s dohodou ke konceptu** ze dne 10. 1. 2012, tj. plošně či regulativem ochránit protékající bezejmennou vodoteč.

Pořizovatel

- ✚ Dotčený orgán byl upozorněn, že ve stanovisku došlo k chybnému označení lokality. Bylo s dotčeným orgánem vyjasněno, že se jedná tedy o lokalitu 5.37.B2.20.60.
- ✚ Pořizovatel navrhnul lokalitu k zařazení do nezastavitelného území, protože při snaze ochránit zmíněnou bezejmennou vodoteč by úprava lokality byla tak značná, že by u lokality nebylo možno dosáhnout navrhovaného využití.

Dohoda

- ✚ Lokalita bude navržena jako nezastavitelná.

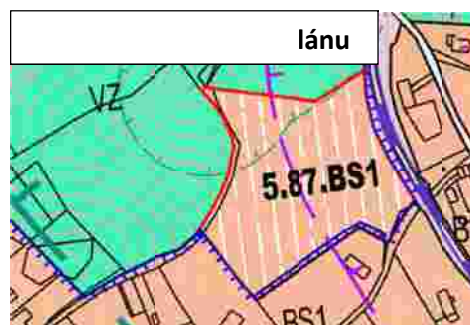
5.87.B1.10.80

Stanovisko KÚLK ŽP

- ✚ Z důvodu ochrany VKP - toku- dle § 4 odst. 2 zákona požadujeme upravit plochu **v souladu s dohodou ke konceptu** ze dne 10. 1. 2012, tj. plošně či regulativem ochránit protékající bezejmennou vodoteč.

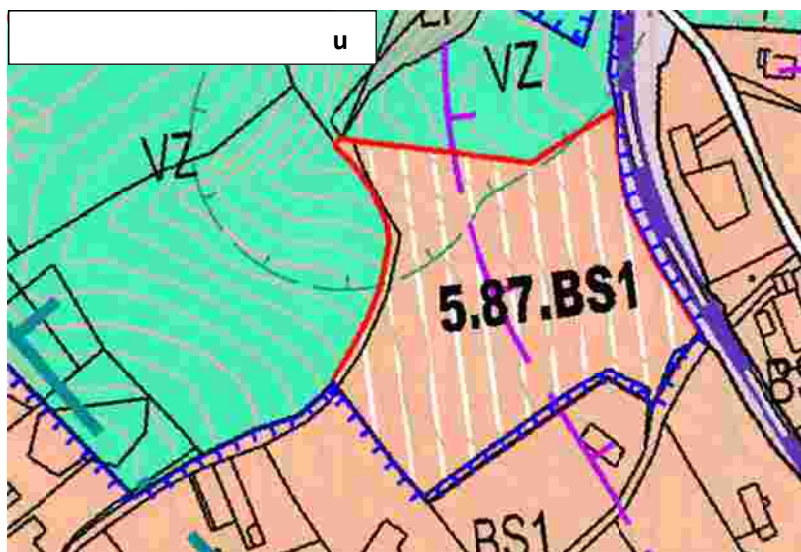
Pořizovatel

- ✚ Pořizovatel souhlasí s dotčeným orgánem.



Dohoda

- ✚ Lokalita bude vymezena, tak jak byla navržena v konceptu ÚP



5.91.B1.10.80

Stanovisko KÚLK ŽP

- ✚ Lokalita zasahuje do plochy se souvislým porostem hodnotné vzrostlé zeleně. Z důvodu ochrany zeleně ve smyslu § 7 odst. 1 zákona požadujeme plochu z návrhu ÚP **vypustit**.

Pořizovatel

- ✚ Pořizovatel souhlasí s dotčeným orgánem.

Dohoda

- ✚ Lokalita bude navržena jako nezastavitelná.

5.92.B2.15.70

Stanovisko KÚLK ŽP

- ✚ Nežádoucí rozšiřování zástavby do volné krajiny, které povede k narušení harmonické, esteticky a přírodně vyvážené krajiny v lokalitě, nežádoucí zástavba lučních enkláv mezi lesy s jasně negativním dopadem na chráněné složky krajinného rázu dle § 12 zákona. Z důvodu ochrany krajinného rázu dle § 12 zákona požadujeme lokalitu z návrhu ÚP **vypustit**.

Pořizovatel

- ✚ Pořizovatel vyhodnotil stanovisko a nesouhlasí s tvrzením dotčeného orgánu. Lokalita navazuje na zastavěné území obce a v území dotváří proluku v zástavbě viz. letecký snímek mezi pozemkem parc. č. 3354/2 v katastrálním území Vratislavice nad Nisou a pozemkem parc č. 3294 v katastrálním území Vratislavice nad Nisou. Lokalita je navržena tak, aby nezasahovala do vyšších částí pozemků.



Dohoda

- ✚ Dotčený orgán a pořizovatel nenašli shodu. Pořizovatel zváží další kroky a případně zváží vyvolání rozporu.

5.93.B2.15.70

Stanovisko KÚLK ŽP

- ✚ Nežádoucí rozšiřování zástavby do volné krajiny, které povede k narušení harmonické, esteticky a přírodně vyvážené krajiny v lokalitě, nežádoucí zástavba lučních enkláv mezi lesy s jasně negativním dopadem na chráněné složky krajinného rázu dle § 12 zákona. Z důvodu ochrany krajinného rázu dle § 12 zákona požadujeme lokalitu z návrhu ÚP **vypustit**.

Požizovatel

- ✚ Pořizovatel vyhodnotil stanovisko a nesouhlasí s tvrzením dotčeného orgánu. Lokalita navazuje na zastavěné území obce a v území dotváří proluku v zástavbě viz. letecký snímek mezi pozemkem parc. č. 3354/2 v katastrálním území Vratislavice nad Nisou a pozemkem parc. č. 3294 v katastrálním území Vratislavice nad Nisou. Lokalita je navržena tak, aby nezasahovala do vyšších částí pozemků.



Dohoda

- ✚ Dotčený orgán a pořizovatel nenašli shodu. Pořizovatel zváží další kroky a případně zváží vyvolání rozporu.

6.41.B2.15.70

Stanovisko KÚLK ŽP

- ✚ Z důvodu ochrany bezejmenné vodoteče a navazujících podmáčených ploch ve smyslu § 4 odst.1 zákona požadujeme u lokality zachovat **vymezení odsouhlasené v konceptu ÚP**.

Pořizovatel

- ✚ Pořizovatel souhlasí s dotčeným orgánem. Bylo upřesněno, že dotčený orgán měl na mysli vymezení dle platného ÚPML, protože v konceptu ÚP je lokalita navržena shodně.

Dohoda

- ✚ Do lokality bude přiřčena lokalita 6.140.P taky, aby nebyla ohrožena bezejmenná vodoteč.

6.65.B1.10.80

Stanovisko KÚLK ŽP

- ✚ Lokalita s evidovaným výskytem zvláště chráněných druhů vázaných na zachování vodního režimu celé lokality (čolek horský, čolek obecný). Z důvodu ochrany zvláště chráněných druhů živočichů dle § 50 zákona nesouhlasíme s navrženým rozsahem lokality a **požadujeme lokalitu vymezit dle rozsahu odsouhlaseného v konceptu ÚP.**

Pořizovatel

- ✚ Pořizovatel souhlasí s dotčeným orgánem.

Dohoda

- ✚ Lokalita bude vymezena tak, jak byla navržena v konceptu ÚP.



6.114.B1.15.70 – navazující plocha

Stanovisko KÚLK ŽP

- ✚ S navrženou **lokalitou lze souhlasit**. Požadujeme však přehodnotit navržené funkční využití navazujícího areálu, a to z „E“ na „K“ - plochy zemědělské. Na území přírodního parku Ještěd je zcela nežádoucí vylišovat plochy výroby. Na dotčených plochách je pak, z hlediska ochrany krajinného rázu dle § 12 zákona, přípustná pouze zemědělská výroba v intencích navržených regulativů pro funkční využití „K“- zemědělské plochy.

Pořizovatel

- ✚ Pořizovatel souhlasí s dotčeným orgánem.

Dohoda

- ✚ Lokalita bude zařazena do ploch „K“ – plochy zemědělské.

6.137.B2.20.60

Stanovisko KÚLK ŽP

- ✚ Na vymezené ploše se nacházejí hodnotné vzrostlé dřeviny, které by nebylo možné při zástavbě lokality zde ponechat. Z důvodu ochrany zeleně ve smyslu § 7 odst. 1 zákona proto požadujeme plochu z návrhu ÚP **vypustit**.

Pořizovatel

- ✚ Pořizovatel souhlasí s dotčeným orgánem.

Dohoda

- ✚ Lokalita bude zařazena do ploch nezastavitelných.

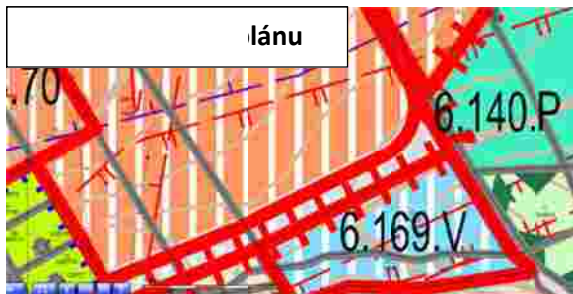
6.140.P

Stanovisko KÚLK ŽP

- ✚ Z důvodu ochrany bezejmenné vodoteče a navazujících podmáčených ploch ve smyslu § 4 odst.1 zákona požadujeme u lokality zachovat **vymezení odsouhlasené v konceptu ÚP.**

Pořizovatel

- ✚ Pořizovatel souhlasí s dotčeným orgánem.



Dohoda

- ✚ Lokalita bude přesunuta tak, jak byly navržena v ÚPML.



6.142.P

Stanovisko KÚLK ŽP

- ✚ Navržená komunikace částečně zasahuje do ploch s evidovaným výskytem zvláště chráněných druhů vázaných na zachování vodního režimu celé lokality (čolek horský, čolek obecný). Z důvodu ochrany zvláště chráněných druhů živočichů dle § 50 zákona nesouhlasíme s navrženým vedením komunikace v části, kde zasahuje do zelených ploch (pod stávajícím oplocením současně zastavěného území). **Požadujeme trasu komunikace změnit a nové trasování dohodnout.**

Požizovatel

- ✚ Pořizovatel souhlasí s dotčeným orgánem a navrhl trasu přeřít tak, aby komunikace nezasáhla do pozemku parc. č. 1235/5 v k. ú. Vesec u Liberce.

Dohoda

- ✚ Lokalita (trasa komunikace) nebude zasahovat do pozemku parc. č. 1235/5 v k. ú. Vesec u Liberce.



6.144.B2.15.70

Stanovisko KÚLK ŽP

- ✚ Z důvodu ochrany prostupnosti území a ochrany krajinného rázu dle § 12 zákona požadujeme lokalitu z návrhu ÚP vypustit. Zástavbou této lokality by došlo k nežádoucímu propojení zástavby v území s negativním dopadem na chráněné složky krajinného rázu dle § 12 zákona. **Požadujeme lokalitu vypustit a rozsah zástavby v celém území vymezit dle odsouhlaseného návrhu v konceptu ÚP.**

Pořizovatel

- ✚ Pořizovatel souhlasí s dotčeným orgánem.

Dohoda

- ✚ Lokalita bude navržena do nezastavitelných ploch.

6.145.B2.15.70

Stanovisko KÚLK ŽP

- Rozšíření zástavby do volné krajiny s negativním zásahem do krajinného rázu chráněného dle § 12 zákona. Z výše uvedeného proto požadujeme lokalitu **vypustit a ponechat rozsah lokality dle platného ÚP**. Dále požadujeme upravit hranici současně zastavěného území lokality navazující na tuto plochu dle platného územního plánu.

Pořizovatel

- Pozemek byl doplněn na základě schválených pokynů pro zpracování návrhu. Tento požadavek vzešel od SML, protože část lokality je ve vlastnictví města. Jedná se o doplnění proluky mezi zástavbou.

Dohoda

- Lokalita bude ponechána tak, jak je navržena v návrhu územního plánu.



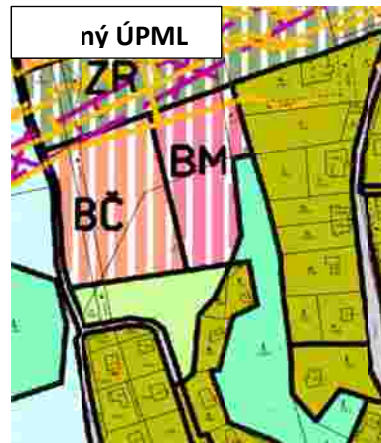
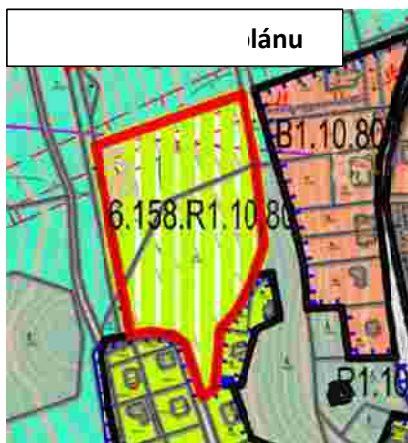
6.158.R1.10.80

Stanovisko KÚLK ŽP

- Zahrádkářská kolonie je navržena do přírodně i krajinářky cenného území s evidovaným výskytem zvláště chráněných druhů živočichů (čolek horský, čolek obecný). Je v rozporu se zájmy ochrany přírody zvyšovat v dotčeném území rekreační zátěž, snižovat podíl vzrostlé zeleně a měnit dochovaný vodní režim v celém území. Z důvodu ochrany zvláště chráněných druhů živočichů dle § 50 zákona nesouhlasíme s navrženou lokalitou a **požadujeme ji z návrhu ÚP vypustit**.

Požizovatel

- Požizovatel souhlasí s dotčeným orgánem. Lokalita byla vymezena s částí jako zastavitelná v současně platném územním plánu. Lokalita však narazila na možnost dovést potřebnou infrastrukturu a navíc zde je možný výskyt chráněných druhů živočichů.



Dohoda

- Lokalita bude navržena tak, jak bylo navrhována v konceptu tedy nezastavitelná.



6.165.B2.15.70

Stanovisko KÚLK ŽP

- ✚ Lokalita zasahuje do přírodně i krajinářsky cenného území s vysokým podílem nelesní zeleně, kde je evidovaný výskyt zvláště chráněných druhů živočichů (čolek horský, čolek obecný). Z důvodu ochrany zvláště chráněných druhů živočichů dle § 50 zákona nesouhlasíme s navrženou lokalitou a požadujeme ji z **návrhu ÚP vypustit**.

Pořizovatel

- ✚ Pořizovatel s dotčeným orgánem souhlasí.

Dohoda

- ✚ Lokalita bude navržena jako nezastavitelná.

6.166.P

Stanovisko KÚLK ŽP

- ✚ Dále požadujeme upravit hranici současně zastavěného území podél Lučního potoka v blízkosti návrhové lokality 6.22.B2.10.80 (respektovat platný územní plán města a ponechat podél potoka zelený pás). Důvodem je ochrana toku jako VKP dle § 4 odst.1 zákona a snížení rizika negativního dotčení navazující části toku, kde je již vymezena EVL. V souvislosti s tím požadujeme, aby lokalita 6.166.P byla určena pouze pro pěší.

Pořizovatel

- ✚ Pořizovatel s dotčeným orgánem souhlasí.

Dohoda

- ✚ Lokalita bude vymezena pro pěší.

6.3.ZK

Stanovisko KÚLK ŽP

- ✚ Navržené zkapacitnění Lučního potoka. Požadujeme **vyloučit z návrhu část toku**, která je součástí EVL Luční potok. Dle ZÚR LK je nutné protipovodňová opatření v EVL řešit přírodě blízkými způsoby, vyloučit zásahy měnicí charakter úseků s dochovaným přírodním korytem. Navržené zkapacitnění koryta v EVL je s tímto požadavkem v rozporu. Navíc by takovýto návrh byl v rozporu s ustanovením § 45i odst. 1 zákona, podle kterého byl vyloučen vliv územního plánu Liberec na soustavu Natura 2000. Z důvodu ochrany EVL ve smyslu § 45c odst. 2 zákona proto požadujeme vypustit z návrhu protipovodňových opatření část Lučního potoka patřícího do EVL.

Pořizovatel

- ✚ Bylo doplněno, že se jedná o označení lokality z výkresu VPS. Pořizovatel souhlasí s dotčeným orgánem.

Dohoda

- ✚ Bude přeřešeno tak, aby nedošlo k zásahu do EVL.

7.17.S1.5.20

Stanovisko KÚLK ŽP

- ✚ Uvedená lokalita je zcela nově vymezena na pozemcích, které byly v konceptu v plochách zeleně a původní 7.17 je nyní vedena jako zastavěné území - stav. S tímto řešením nelze souhlasit a požadujeme nově vymezenou lokalitu zcela vypustit. Lokalita je podmáčená, navazuje na vodoteč a je porostlá souvislým porostem dřevin. Z důvodu ochrany VKP- potoka a jeho nivy-dle § 4 odst. 2 zákona a mimolesní dřevin dle § 7 zákona proto požadujeme **lokalitu z návrhu vypustit**.
- ✚ Původní 7.17 pak požadujeme uvést jako plochu přestavby, neboť v současné době zde žádná zástavba není, jedná se o zahrádky s minimem staveb (pouze drobné dřevěné chatky). Totéž pak požadujeme provést i na protilehlé straně, kde je zcela totožný charakter lokality.

Pořizovatel

- ✚ V bodě I pořizovatel souhlasí s dotčeným orgánem.
- ✚ V bodě II pořizovatel vysvětlil, že pozemky bývalých zahrádek, dle platného ÚPML, jsou vymezeny v souladu s vyhláškou č. 501/2006Sb., v platném znění. Kde vyhláška nezná plochy zahrádek, proto projektant plochy zahrádek začlenil do ploch bydlení v souladu se zmíněnou vyhláškou.

Dohoda

- ✚ Lokalita bude navržena jako nezastavitelná.

7.38.B2.25.50

Stanovisko KÚLK ŽP

- ✚ Část lokality je vymezena na ploše, kterou protéká vodoteč s doprovodnou zelení. Z důvodu ochrany VKP - potoka a jeho nivy - dle § 4 odst. 2 zákona a mimolesních dřevin dle § 7 zákona, proto požadujeme lokalitu **o tuto část zmenšit a nové vymezení dohodnout**.

Pořizovatel

- ✚ Pořizovatel souhlasí s dotčeným orgánem a navrhl následující řešení.
 - Na lokalitu bude navržena územní studie tak, aby chránila zeleň a bezejmennou vodoteč.
 - Dále toto území prověří, územní studie zeleně, která bude mít za úkol chránit hodnotnou zeleň v zastavitelných plochách.

Dohoda

- ✚ Lokalita zůstane navržena jako v návrhu ÚP za podmínek zmíněných výše.

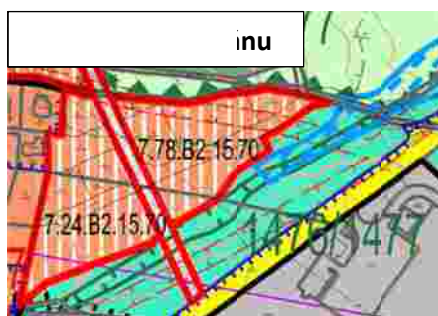
7.77.P

Stanovisko KÚLK ŽP

- Nelze souhlasit s napojením této nové komunikace na ulici Heyrovského, kde protíná vodoteč a lokální biokoridor. Pro napojení nových ploch je zcela postačující stávající napojení na tuto komunikaci. Stejně tak nesouhlasíme s pokračováním této komunikace podél stávajícího průmyslového areálu, neboť se tak děje na úkor zde ponechaného pásu zeleně. Z důvodu ochrany VKP toku a nivy dle § 4 odst. 2 zákona, z důvodu zachování funkčnosti lokálního biokoridoru a z důvodu zachování minimálního podílu zeleně mezi stávajícím průmyslovým areálem a nové bytové zástavby, **požadujeme trasu komunikace přehodnotit a nové vedené dohodnout.**

Pořizovatel

- Pořizovatel souhlasí s dotčeným orgánem a navrhl novou trasu komunikace tak, jak byla prověřena v územní studii Edisonova – Wichterleho, které je vložena do evidence územně plánovací činnosti.



Dohoda

- Trasa komunikace bude navržena dle vložené studie Edisonova – Wichterleho



7.91.B2.15.70

Stanovisko KÚLK ŽP

- ✚ Uvedená lokalita je zcela nově vymezena na pozemcích, které byly v konceptu v plochách zeleně a nežádoucím způsobem tak zasahuje do zachovalého pásu nivních luk podél potoka. Rozšiřování zástavby na úkor těchto ploch je neodůvodnitelné a v rozporu s ochranou toku i nivy jako VKP dle § 4 odst. 2 zákona. Z důvodu ochrany VKP - potoka a jeho nivy - dle § 4 odst. 2 zákona proto **požadujeme lokalitu z návrhu vypustit.**

Pořizovatel

- ✚ Pořizovatel souhlasí s dotčeným orgánem.

Dohoda

- ✚ Lokalita bude navržena jako nezastavitelná.

8.104.M

Stanovisko KÚLK ŽP

- ✚ Nově navržené vedení těchto komunikací zasahuje do souvislého porostu zeleně a do bezejmenné vodoteče, kde je evidovaný výskyt zvláště chráněných druhů živočichů vázaných na vodní režim (obojživelníci, plazi). S ohledem na nutnost ochrany stávající vzrostlé zeleně dle § 7 zákona, nivy toku dle § 4 odst. 2 zákona, biotopu zvláště chráněných druhů živočichů dle § 50 zákona a v návaznosti na náš nesouhlas s plochou 8.28, jejíž existence budování obou komunikací podmiňuje, **požadujeme lokalitu z návrhu ÚP vypustit.**

Pořizovatel

- ✚ Pořizovatel uvedl, že předmětná komunikace je vedena jako městská obvodová a je pro město strategická. Tato stavba je vedena i jako veřejně prospěšná a její významem je uvolni přetížené komunikace v území pod Ještědským hřeben, které jsou v současné době nekapacitní a dále tato komunikace napojí dopravně dohodnutou lokalitu 8.28.E.

Dohoda

- ✚ Lokalita (trasa komunikace) bude posunuta do lokality 8.28.E tak, aby došlo k ochraně VKP a také se zvětší odstup od obytného území Ostašova.

8.113.B3.25.50

Stanovisko KÚLK ŽP

- ✚ Z důvodu ochrany krajinného rázu celé oblasti dle § 12 zákona požadujeme **upravit regulativ** směrem k nižší podlažnosti možné zástavby (B2). Daná oblast je sice hlavním rozvojovým pilířem města, i zde je však nutné zachovat venkovský či příměstský ráz zástavby, tj. navázat na typ zástavby v blízkém okolí.

Požizovatel

- ✚ Pořizovatel uvedl, že na předmětnou lokalitu, bude zpracována územní studie, která by měla vyřešit a odstranit možné obavy s narušením krajinného rázu dle § 12.

Dohoda

- ✚ Lokalita bude navržena tak, jak byla navržena v návrhu územního plánu.

8.24.B2.20.60

Stanovisko KÚLK ŽP

- Nově navržené řešení této lokality zasahuje do souvislého porostu zeleně a do blízkosti bezejmenné vodoteče, kde je evidovaný výskyt zvláště chráněných druhů živočichů vázaných na vodní režim (obojživelníci, plazi). S ohledem na nutnost ochrany stávající vzrostlé zeleně dle § 7 zákona, nivy toku dle § 4 odst. 2 zákona a biotopu zvláště chráněných druhů živočichů dle § 50 zákona požadujeme lokalitu zmenšit o plochu bezejmenné vodoteče a navazující vzrostlé zeleně. Stejně tak požadujeme upravit nově vymezený stav zastavěného území - v konceptu lokalita 8.27.BS2, tj. zmenšit o část s tokem a zelení. **Požadujeme nově vymezení dohodnout.**

Požizovatel

- Požizovatel s dotčeným orgánem souhlasí a navrhl zmenšení lokality na 30m zastavitelný pás od ulice Ostašovská.

Dohoda

- Lokalita bude zmenšena na 30m zastavitelný pás podél ulice Ostašovská a zbylá část lokality bude navržena jako nezastavitelná.



8.25.B2.20.60

Stanovisko KÚLK ŽP

- Nově navržené řešení této lokality zasahuje do souvislého porostu zeleně a do blízkosti bezejmenné vodoteče, kde je evidovaný výskyt zvláště chráněných druhů živočichů vázaných na vodní režim (obojživelníci, plazi). S ohledem na nutnost ochrany stávající vzrostlé zeleně dle § 7 zákona, nivy toku dle § 4 odst. 2 zákona a biotopu zvláště chráněných druhů živočichů dle § 50 zákona požadujeme lokalitu zmenšit o plochu bezejmenné vodoteče a navazující vzrostlé zeleně. Stejně tak požadujeme upravit nově vymezený stav zastavěného území - v konceptu lokalita 8.27.BS2, tj. zmenšit o část s tokem a zelení. **Požadujeme nově vymezení dohodnout.**

Požizovatel

- Požizovatel s dotčeným orgánem souhlasí a navrhl zmenšení lokality na 30m zastavitelný pás od ulice Ostašovská.

Dohoda

- Lokalita bude zmenšena na 30m zastavitelný pás podél ulice Ostašovská a zbylá část lokality bude navržena jako nezastavitelná.



8.26.M

Stanovisko KÚLK ŽP

- ✚ Nově navržené vedení těchto komunikací zasahuje do souvislého porostu zeleně a do bezejmenné vodoteče, kde je evidovaný výskyt zvláště chráněných druhů živočichů vázaných na vodní režim (obojživelníci, plazi). S ohledem na nutnost ochrany stávající vzrostlé zeleně dle § 7 zákona, nivy toku dle § 4 odst. 2 zákona, biotopu zvláště chráněných druhů živočichů dle § 50 zákona a v návaznosti na náš nesouhlas s plochou 8.28, jejíž existence budování obou komunikací podmiňuje, **požadujeme lokalitu z návrhu ÚP vypustit.**

Pořizovatel

- ✚ Pořizovatel souhlasí s dotčeným orgánem.

Dohoda

- ✚ Komunikace 8.26.M bude vypuštěna a lokalita bude navržena jako součást lokality 8.24.B2.20.60.



8.28.E4.40.20

Stanovisko KÚLK ŽP

- ✚ Plošně rozsáhlá a pohledově exponovaná lokalita s možným výskytem zvláště chráněného druhu - chřástala polního. Intenzivní průmyslová zástavba, zasazená do venkovského rázu dané oblasti, povede k výraznému narušení harmonické, esteticky a přírodně vyvážené krajiny v lokalitě. Z důvodu ochrany krajinného rázu dle § 12 zákona a ochrany dle § 50 zákona proto požadujeme z návrhu ÚP tuto **lokalitu vypustit**. Krajský úřad připustil možnost podminečného schválení této plochy v případě, že budou z návrhu vyloučeny plochy cennější a bude prokázána nezbytnost nových ploch pro výrobu a skladování. Tyto požadavky však nebyly v návrhu uspokojivě zohledněny.

V návrhu, oproti konceptu, nedošlo k zásadnímu snížení ploch výroby a skladování, naopak přibyly plochy nové, z pohledu ochrany přírody a krajiny přijatelnější a méně konfliktní (např. 10.93.E1.5.40). Využití lokality 8.28.E je pak navíc podmíněno vybudováním komunikace vedoucí v cenných plochách v blízkosti bezejmenné vodoteče, tj. dalším nežádoucím zásahem do chráněných částí přírody v této lokalitě. Na základě těchto skutečností dospěl krajský úřad k závěru, že nebyla prokázána nezbytnost zázahem těchto přírodně a krajinářsky cenných ploch pro plochy výroby a skladování. Její využití je pak podmíněno dalšími negativními zásahy do chráněných částí přírody. Jejím vyloučením nebude zásadně omezena možnost města na průmyslový rozvoj, neboť v rámci návrhu ÚP je vylišeno velké množství jiných ploch „E“, které krajský úřad odsouhlasil.

Pořizovatel

- ✚ Pořizovatel uvádí, že lokality pro výrobu a skladování nebudou v návrhu zastoupeny v takové míře, jako bylo předloženo v návrhu. Významná lokalita svou velikostí 10.05.E3.40.30 bude vypuštěna ze zastavitelných ploch. Současně budou podmínky pro využití ploch s rozdílným způsobem využití - plochy výroby a skladování vyřešeny tak, aby bylo zajištěno odlišení ploch pro výrobu a obchodní činnost. Tímto splnil podmínky určené stanoviskem.

Dohoda

- ✚ Lokalita bude ponechána dle návrhu územního plánu.

8.48.B3.25.50

Stanovisko KÚLK ŽP

- ✚ Z důvodu ochrany krajinného rázu celé oblasti dle § 12 zákona požadujeme **upravit regulativ** směrem k nižší podlažnosti možné zástavby (B2). Daná oblast je sice hlavním rozvojovým pilířem města, i zde je však nutné zachovat venkovský či příměstský ráz zástavby, tj. navázat na typ zástavby v blízkém okolí.

Požizovatel

- ✚ Pořizovatel uvedl, že na předmětnou lokalitu, bude zpracována územní studie, která by měla vyřešit a odstranit možné obavy z narušení krajinného rázu dle § 12.

Dohoda

- ✚ Lokalita bude navržena tak, jak byla navržena v návrhu územního plánu.

8.49.S2

Stanovisko KÚLK ŽP

- ✚ Rozšiřování sportovního areálu do volné krajiny s možností intenzivní zástavby, která by mohla vést k narušení harmonické, esteticky a přírodně vyvážené krajiny v lokalitě. Z důvodu ochrany krajinného rázu dle § 12 zákona proto požadujeme, stejně jako v návrhu konceptu, **změnu regulativu lokality na S1**. Stejně tak je třeba upravit regulativ navazujícího stávajícího sportoviště, kde je také uveden regulativ S2, přestože tomuto regulativu stavby na ploše neodpovídají.

Pořizovatel

- ✚ Pořizovatel zdůvodnil, že lokalita bude využita pro možnou výstavbu tělocvičny.

Dohoda

- ✚ Lokalita bude navržena jako 8.49.S2 s tím, že navazující stavová lokalita S2 bude navržena jako S1.

8.52.B3.25.50

Stanovisko KÚLK ŽP

- ✚ Z důvodu ochrany krajinného rázu celé oblasti dle § 12 zákona požadujeme **upravit regulativ** směrem k nižší podlažnosti možné zástavby (B2). Daná oblast je sice hlavním rozvojovým pilířem města, i zde je však nutné zachovat venkovský či příměstský ráz zástavby, tj. navázat na typ zástavby v blízkém okolí.

Požizovatel

- ✚ Pořizovatel uvedl, že na předmětnou lokalitu, bude zpracována územní studie, která by měla vyřešit a odstranit možné obavy s narušením krajinného rázu dle § 12.

Dohoda

- ✚ Lokalita bude navržena tak, jak byla navržena v návrhu územního plánu.

8.53.C4.30.40

Stanovisko KÚLK ŽP

- ✚ Z důvodu ochrany krajinného rázu celé oblasti dle § 12 zákona požadujeme **upravit regulativ** směrem k nižší podlažnosti možné zástavby (C3). Daná oblast je sice hlavním rozvojovým pilířem města, i zde je však nutné zachovat venkovský či příměstský ráz zástavby a vysokými stavbami netvořit nové pohledové dominanty.

Pořizovatel

- ✚ Pořizovatel souhlasí s dotčeným orgánem.

Dohoda

- ✚ Lokalita bude navržena jako 8.53.C3.30.40.

8.77.BS1

Stanovisko KÚLK ŽP

- ✚ Dále požadujeme upravit regulativ u původní lokality 8.77.BS1, která je nyní vedena jako stav S1.10.20. Požadujeme zvýšit podíl zeleně, a to na 80. Jedná se o cvičišťe pro psy, pro jehož fungování není nutné tak veliký podíl zpevněných ploch. Naopak, z hlediska ochrany krajinného rázu dle § 12 zákona je žádoucí zachovat přírodní charakter lokality s minimem staveb a zpevněných ploch a s vysokým podílem zeleně a travnatých ploch.

Pořizovatel

- ✚ Pořizovatel souhlasí se stanoviskem dotčeného orgánu.

Dohoda

- ✚ Lokalita bude upravena na S1.5.90.

10.05.E3.30.40

Stanovisko KÚLK ŽP

- ✚ Plošně rozsáhlá a pohledově exponovaná lokalita na úpatí Ještědského hřbetu. Intenzivní průmyslová zástavba zde povede k výraznému narušení harmonické, esteticky a přírodně vyvážené krajiny v celé oblasti. Z důvodu ochrany krajinného rázu dle § 12 zákona proto požadujeme z návrhu ÚP tuto **lokalitu vypustit**. Nesouhlas s danou lokalitou byl uplatněn již ke konceptu ÚP.

Pořizovatel

- ✚ Pořizovatel souhlasí s dotčeným orgánem.

Dohoda

- ✚ Lokalita bude navržena jako nezastavitelná.

10.06.S2.10.20

Stanovisko KÚLK ŽP

- ✚ Rozšiřování sportovního areálu do volné krajiny s možností intenzivní zástavby, která by mohla vést k narušení harmonické, esteticky a přírodně vyvážené krajiny v lokalitě. Z důvodu ochrany krajinného rázu dle § 12 zákona proto požadujeme **změnu regulativu na S1**. Uvedený požadavek byl uplatněn již ke konceptu ÚP a nebyl zohledněn.

Pořizovatel

- ✚ Pořizovatel zdůvodnil, že se jedná o lokalitu vytipovanou pro možnou stavbu tělocvičny pro obyvatele Machnína.

Dohoda

- ✚ Lokalita bude vymezena jako 10.06.S2.10.20

10.12.B2.15.70

Stanovisko KÚLK ŽP

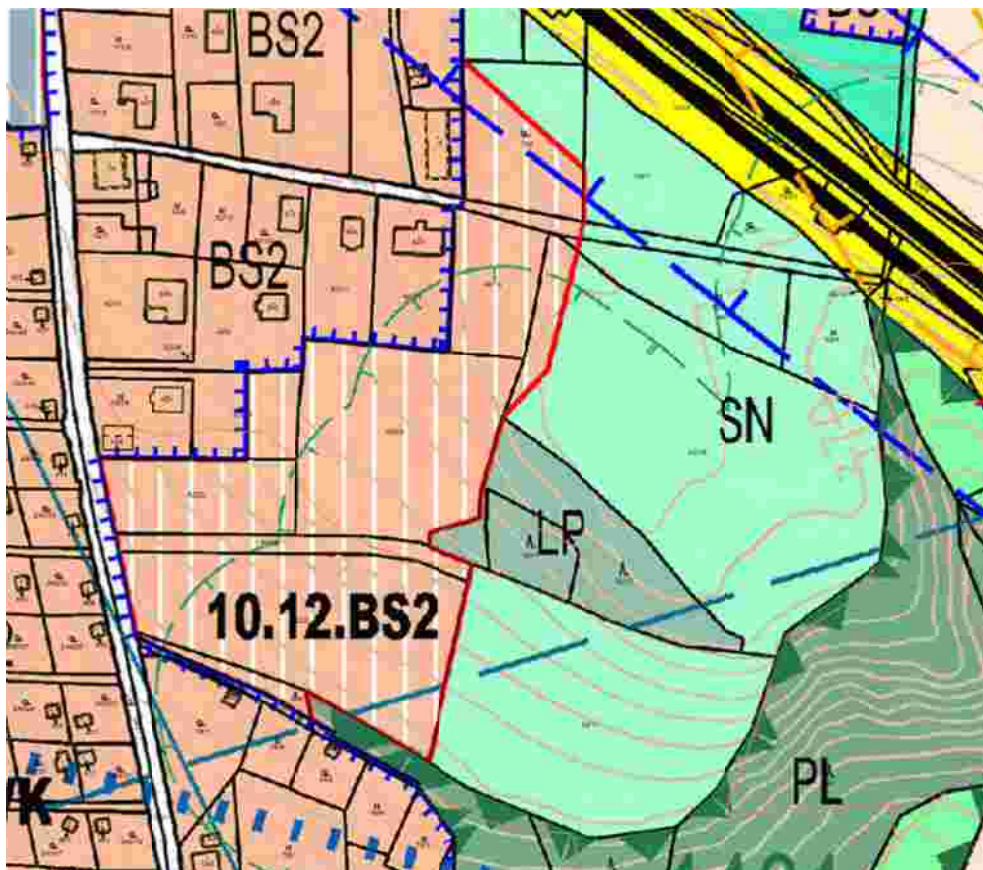
- ✚ Nově navržené řešení zasahuje až na hranici lokálního biocentra, zástavba je navržena až k lesu do volných luk a výrazně by narušila stávající uspořádání území. Jedná se nežádoucí rozšiřování zástavby do volné krajiny, které povede k narušení harmonické, esteticky a přírodně vyvážené krajiny v lokalitě a z důvodu ochrany krajinného rázu dle § 12 zákona proto požadujeme **lokalitu zmenšit** (hranici vést jako spojnici mezi stávajícím zastavěným územím) a nové vymezení dohodnout.

Pořizovatel

- ✚ Pořizovatel souhlasí se stanoviskem dotčeného orgánu a souhlasí s vypuštěním východní části lokality.

Dohoda

- ✚ Lokalita bude vymezena dle konceptu územního plánu.



10.53.E3.40.20

Stanovisko KÚLK ŽP

- ✚ Plocha oproti konceptu velmi výrazně zvětšena, vyplňuje celý prostor dochované lokality s hodnotnými vzrostlými dřevinami, kde, i s ohledem na podmáčenost plochy, nelze vyloučit výskyt zvláště chráněných druhů rostlin a živočichů. Jedna z posledních souvislých ploch zeleně uprostřed průmyslových objektů. Z důvodu ochrany dřevin ve smyslu § 7 zákona požadujeme lokalitu s návrhu ÚP **vypustit**.

Pořizovatel

- ✚ Pořizovatel navrhl možnost řešení a to, že do regulativu bude přidána podmínka „CH“. Dále uvedl, že hodnotné dřeviny by měla ochránit územní studie zeleně.

Dohoda

- ✚ Lokalita zůstane tak, jak byla navržena v návrhu a přidá se podmínka „CH“

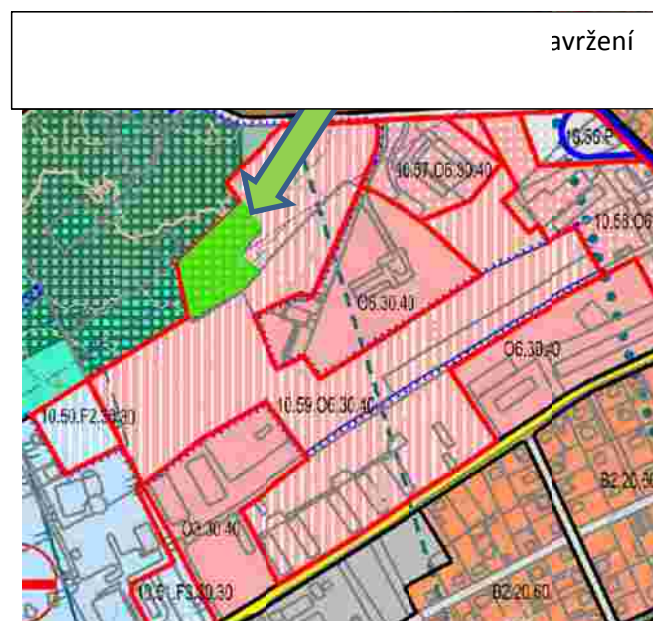
10.59.O6.30.40

Stanovisko KÚLK ŽP

- ✚ Plocha oproti konceptu zvětšena, nyní zasahuje až k registrovanému VKP Opičák, který je cenným biotopem zvláště chráněných druhů živočichů (ptáci, obojživelníci), zahrnuje i velmi cenné louky a výrazně mění dochovaný stav lokality. Z důvodu ochrany VKP dle § 4 odst. 2 zákona i z důvodu ochrany krajinného rázu dle § 12 zákona požadujeme nově navržený **rozsah lokality dohodnout** (předpoklad zmenšení lokality).
- ✚ Doplnující stanovisko - OOP nesouhlasí s navrženou lokalitou a požaduje dohodnout rozsah lokality tak, aby nezasahovala do registrovaného VKP.

Pořizovatel

- ✚ Pořizovatel souhlasí s dotčeným orgánem a navrhl zmenšení lokality dle obrázku tak, aby nezasahovala do VKP. Dále navrhl doplnění o podmínku „CH“.



Dohoda

- ✚ Lokalita bude zmenšena o zeleně vyznačenou část v obrázku. Zelená část bude navržena tak, jak je vymezeno přiléhající VKP.



10.91.B2.20.60

Stanovisko KÚLK ŽP

- ✚ Lokalita je situovaná do plochy mezi komunikací a lokální biocentrum do nivy L. Nisy. Z důvodu ochrany VKP nivy dle § 4 odst. 2 zákona a z důvodu ochrany funkčnosti prvku ÚSES požadujeme tuto lokalitu z návrhu ÚP **vypustit**.

Pořizovatel

- ✚ Pořizovatel souhlasí s dotčeným orgánem.

Dohoda

- ✚ Lokalita bude navržena jako nezastavitelná.

10.92.R1.5.90

Stanovisko KÚLK ŽP

- ✚ Jedná se o vytvoření nové zahrádkářské kolonie v krajinářsky velmi hodnotném území v blízkosti přírodního parku Ještěd. Urbanizaci tohoto území, byť vdané chvíli pouze omezenou, lze považovat za nežádoucí zásah do chráněných složek krajinného rázu dle § 12 zákona a nelze s ní souhlasit. Z důvodu ochrany krajinného rázu dle § 12 zákona požadujeme lokalitu z návrhu **ÚP vypustit**, neboť je žádoucí zachovat zde dochovanou krajinu, která neumožní další rozvoj (nyní zahrádky, v budoucnu bydlení).

Pořizovatel

- ✚ Pořizovatel souhlasí s dotčeným orgánem.

Dohoda

- ✚ Lokalita bude navržena jako nezastavitelná.

10.94.C1.5.30

Stanovisko KÚLK ŽP

- ✚ Školní hřiště je navrženo do nivních luk mezi stávající areál školy a lokální biocentrum. Daná zástavba se tak s důvodu ochrany nivy jako VKP dle § 4 odst. 2 zákona i z důvodu zachování funkčnosti prvků ÚSES jeví jako nežádoucí a požadujeme proto tuto lokalitu s návrhu ÚP vypustiti.

Požizovatel

- ✚ Pořizovatel souhlasí s dotčeným orgánem.

Dohoda

- ✚ Lokalita bude navržena jako nezastavitelná.

11.104.B4.25.50

Stanovisko KÚLK ŽP

- ✚ S ohledem na typ okolní zástavby a krajiny, z důvodu ochrany krajinného rázu dané lokality dle § 12 zákona, požadujeme **úpravu regulativu** směrem k nižší podlažnosti (B3). Uvedený požadavek byl uplatněn již ke konceptu ÚP.

Požizovatel

- ✚ Pořizovatel uvedl, že lokalita by měla dotvořit uliční zástavbu. Podlažnost je navržena ve stejné výškové hladině, jako je navržena vedlejší obytná zástavba.

Dohoda

- ✚ Lokalita bude navržena stejně, jako je v návrhu územního plánu.

11.106.B4.25.50

Stanovisko KÚLK ŽP

- ✚ S ohledem na typ okolní zástavby a krajiny, z důvodu ochrany krajinného rázu dané lokality dle § 12 zákona, požadujeme **úpravu regulativu** směrem k nižší podlažnosti (B3). Uvedený požadavek byl uplatněn již ke konceptu ÚP.

Požizovatel

- ✚ Pořizovatel uvedl, že lokalita by měla dotvořit uliční zástavbu. Podlažnost je navržena ve stejné výškové hladině, jako je navržena vedlejší obytná zástavba.

Dohoda

- ✚ Lokalita bude navržena stejně, jako je v návrhu územního plánu.

11.184.B1.20.70

Stanovisko KÚLK ŽP

- ✚ Dotčená lokalita zasahuje do regionálního biokoridoru. Z důvodu ochrany a zachování funkčnosti prvku ÚSES ve smyslu § 4 odst.1 zákona požadujeme lokalitu **vypustit**.

Požizovatel

- ✚ Pořizovatel souhlasí s dotčeným orgánem.

Dohoda

- ✚ Lokalita bude navržena jako nezastavitelná.

11.187.B1.10.80

Stanovisko KÚLK ŽP

- ✚ Lokality protéká vodoteč s kvalitní doprovodnou zelení. Z důvodu ochrany toku jako VKP dle § 4 odst. 2 zákona a ochrany zeleně dle § 7 zákona, s přihlédnutím k celkově nežádoucímu rozšiřování zástavby ve smyslu § 12 zákona v této krajinářsky a přírodně cenné lokalitě, požadujeme lokalitu s návrhu ÚP **vypustit**.

Požizovatel

- ✚ Pořizovatel souhlasí s dotčeným orgánem.

Dohoda

- ✚ Lokalita bude navržena jako nezastavitelná.

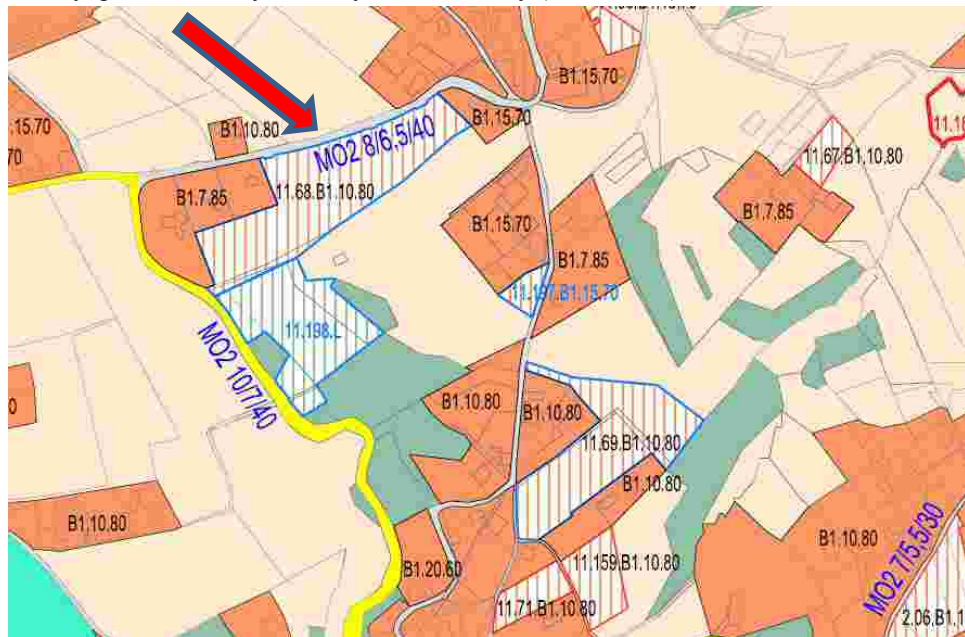
11.68.B1.10.80

Stanovisko KÚLK ŽP

- ✚ Nežádoucí rozšiřování zástavby do volné krajiny, které povede k narušení harmonické, esteticky a přírodně vyvážené krajiny v lokalitě, ke snížení ploch se vzrostlou zelení a ke snížení průchodnosti krajiny. Nežádoucí zástavba s jasně negativním dopadem na chráněné složky krajinného rázu dle § 12 zákona. Z důvodu ochrany krajinného rázu dle § 12 zákona a z důvodu ochrany zeleně dle § 7 zákona proto požadujeme z návrhu ÚP tyto lokality **vypustit**. Uvedený požadavek byl již uplatněn ke konceptu ÚP.

Požizovatel

- ✚ Se stanoviskem dotčeného orgánu k lokalitě vymezené v návrhu územního plánu pořizovatel souhlasí. Byl předložen nový návrh vymezení lokality (viz obrázek).



Dohoda

- ✚ Lokalita bude vymezena dle obrázku (viz výše).

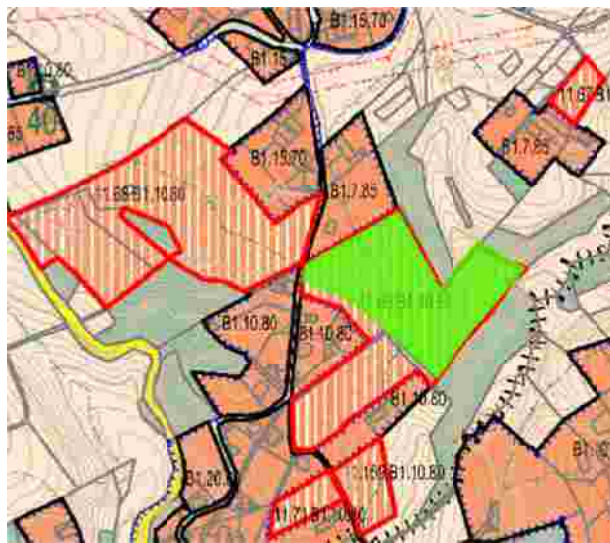
11.69.B1.10.80

Stanovisko KÚLK ŽP

- ✚ Nežádoucí rozšiřování zástavby do volné krajiny, které povede k narušení harmonické, esteticky a přírodně vyvážené krajiny v lokalitě, ke snížení ploch se vzrostlou zelení a ke snížení průchodnosti krajiny. Nežádoucí zástavba s jasně negativním dopadem na chráněné složky krajinného rázu dle § 12 zákona. Z důvodu ochrany krajinného rázu dle § 12 zákona a z důvodu ochrany zeleně dle § 7 zákona proto požadujeme z návrhu ÚP tyto lokality **vypustit**. Uvedený požadavek byl již uplatněn ke konceptu ÚP.

Pořizovatel

- ✚ Se stanoviskem dotčeného orgánu k lokalitě navržené v návrhu územního plánu pořizovatel souhlasí. Byl předložen nový návrh vymezení lokality (viz obrázek).



Dohoda

- ✚ Lokalita bude navržena dle obrázku.

