

**PŘÍLOHA DIO - KRPL: 43185-2/ČJ-2022
 KRÁTKODOBÁ ČÁSTEČNÁ UZAVÍRKA SIL. I/14 V RÁMCÍ
 REKONSTRUKCE TT. SCHÉMA BUDE VŽDY UZPŮSOBENO
 KONKRÉTNÍ SITUACI.**

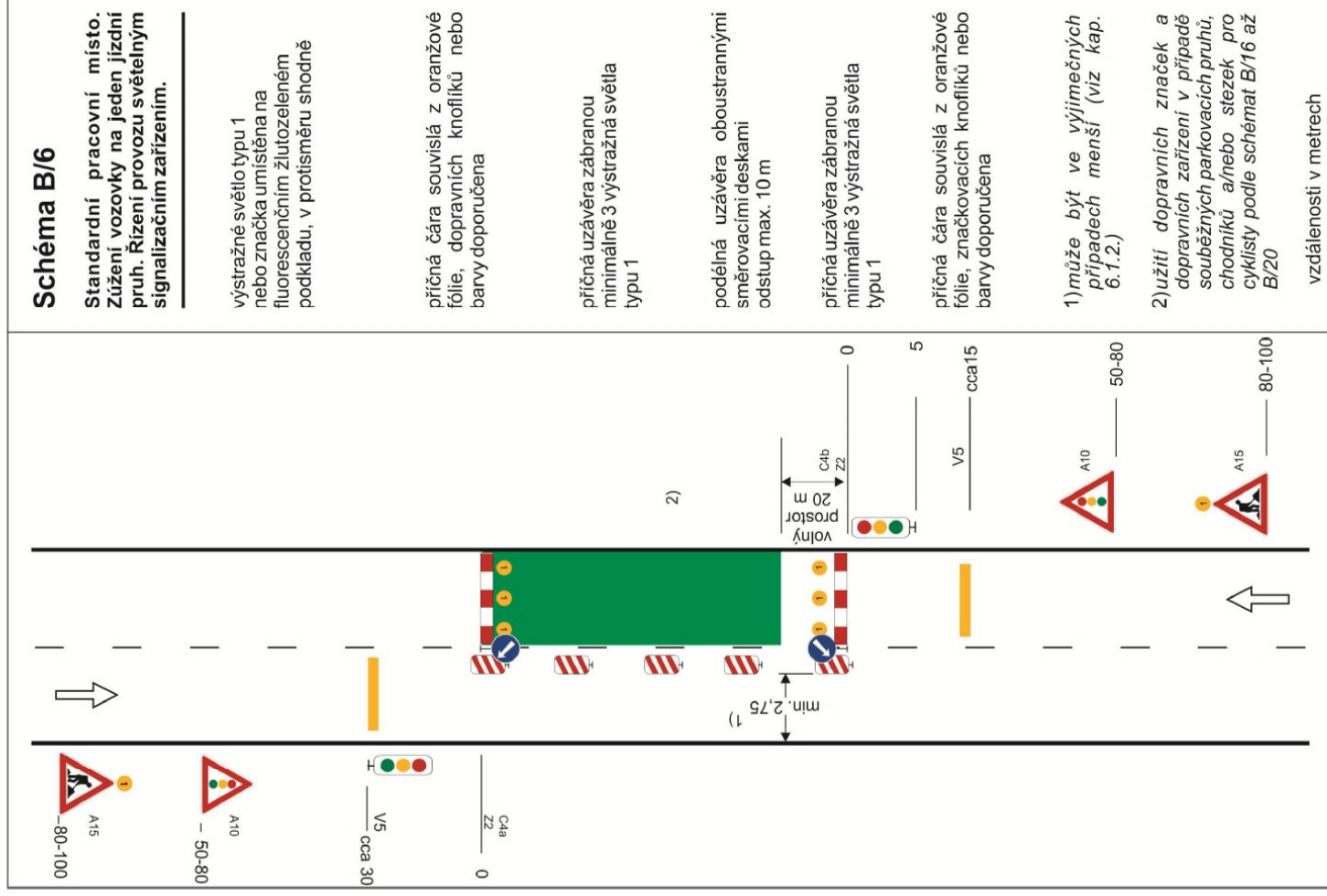


Schéma B/6

Standardní pracovní místo. Zúžení vozovky na jeden jízdní pruh. Řízení provozu světelným signalizačním zařízením.

výstražné světlo typu 1 nebo značka umístěna na fluorescenčním žlutozeleném podkladu, v protisměru shodně

příčná čára souvislá z oranžové fólie, dopravních knoflíků nebo barvy doporučena

příčná uzávěra zábranou minimálně 3 výstražná světla typu 1

podélná uzávěra oboustrannými směrovacími deskami odstup max. 10 m

příčná uzávěra zábranou minimálně 3 výstražná světla typu 1

příčná čára souvislá z oranžové fólie, značkovacích knoflíků nebo barvy doporučena

1) může být ve výjimečných případech menší (viz kap. 6.1.2.)

2) užití dopravních značek a dopravních zařízení v případě souběžných parkovacích pruhů, chodníků a/nebo stezek pro cyklisty podle schémat B/16 až B/20

vzdálenosti v metrech

PROSEČ NAD NISOU

DIO - REKONSTRUKCE TT

DETAIL C - příloha

2x DZ IP 22 umístit v předstihu uzavírky cca 7 dní
podoba sestavy B1+E13+Z2



schéma B/2 - pojezdové plechy
stavba projedná provizorní provoz
pro rezidenty v lokalitě Za Trať

Policie České republiky, jakožto dotčený orgán vydávající stanovisko ve smyslu ust. § 25 odst. 1 z.č. 13/1997Sb. a §77 odst. 2 písm. b) z.č. 361/2000Sb. a po projednání dle ust. § 24 odst. 2 písm. d) z.č. 13/1997Sb. s předloženým návrhem souhlasí za podmínky dodržení zejména vyhl. č. 294/2015Sb., Technických podmínek č. 66 (včetně výstražného osvětlení) a dále:

- Pokud bude úsek řízený SSZ (schéma B/6) přesahovat přes křižovatku, je třeba napojení vedlejších větví křižovatky uzavřít, zjednosměrnit apod. V takovém případě je třeba DIO doplnit a požádat o povolení. Případně musí být na místě tzv. pracovní hlídka dle TP66 a po skončení pracovní doby se již křižovatka nesmí nacházet v úseku řízeném přenosným SSZ (pracovní hlídkou).

Při splnění výše uvedeného, lze konstatovat, že návrh odpovídá obecným požadavkům na bezpečnost a plynulost provozu na pozemních komunikacích. Odsouhlaseno dne 12.07.2022 pod č.j. KRPL-43185-6/ČJ-2022-180506-02. Stanovisko nelze užít samostatně. Slouží jako podklad pro silniční správní úřad (odbor dopravy). Pokud nebude do jednoho roku správním úřadem vydáno povolení na předmětnou žádost, pozbývá stanovisko platnosti.