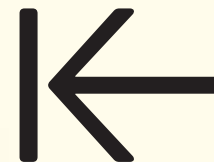
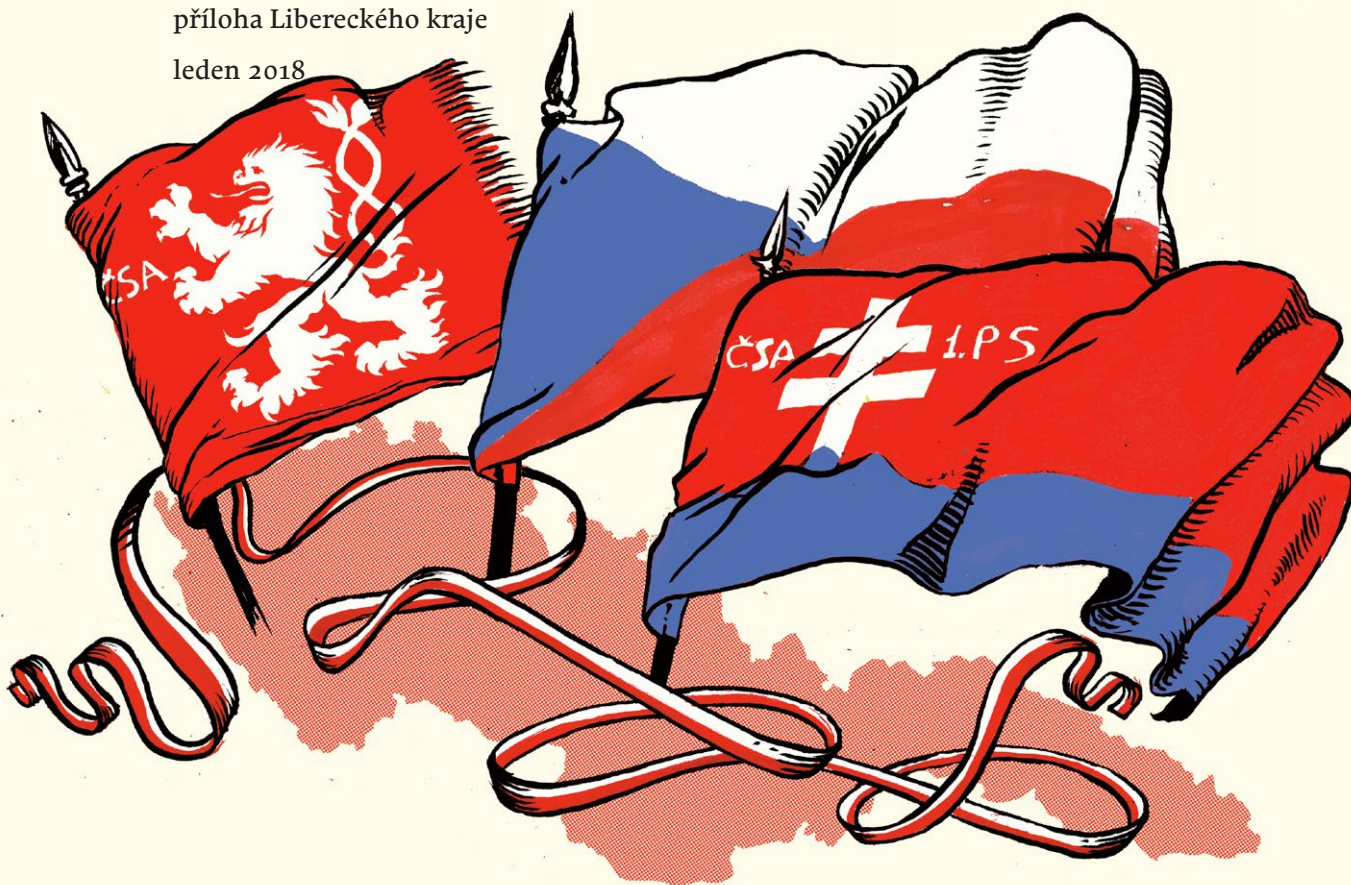


KRAJ



příloha Libereckého kraje

leden 2018



UDÁLOST MĚSÍCE

ROK REPUBLIKY

V letošním roce oslaví Česká republika sté výročí svého založení. Toto velké výročí si budou připomínat všechny kraje, města a obce. Do oslav vzniku samostatného československého státu se zapojil i Liberecký kraj.

Již v loňském roce žádal Liberecký kraj všechny pořadatele akcí konaných na jeho území, aby se zapojili do společného úsilí kraje a vytvořili ucelený kalendář akcí věnovaných právě vzniku republiky. Podařilo se. Na webových stránkách Libereckého kraje je umístěn kalendář všech akcí, které se budou věnovat oslavám vzniku naší republiky. Přímou na [hlavní stránce kraje](#) tak obyvatelé najdou souhrnný přehled koncertů, výstav, vzpomínkových setkání a dalších akcí, které budou v průběhu celého roku 2018 oslavovat vznik samostatného československého státu. Kalendář bude popstupně doplňován na základě informací z regionu.

I Liberecký kraj bude pořádat většinu svých akcí z důvodu oslav roku republiky. Například odbor kultury, cestovního ruchu a památkové péče chystá na letošní rok putovní výstavu, která na 13 grafických panelech představí klíčové události, které významně ovlivnily dějiny státu i současné

území našeho kraje. Tvůrci se snaží pojetím výstavy vyprovokovat diskuzi ke stoletým dějinám státu, připomenout důležité historické mezníky stoletého vývoje republiky. Předlohou výstavy je nástěnný kalendář pro rok 2018, který pro Liberecký kraj zpracoval výtvarník Jan Bažant a texty připravili historikové krajských muzeí a galerie Markéta Kroupová, Alžběta Kulíšková, Ladislav Smejkal, Lubor Lacina a David Marek, Tomáš Cidlina. Akce k významnému výročí naší republiky připravují v průběhu roku 2018 i ostatní odbory úřadu a další instituce Libereckého kraje.

V roce 2018 si připomeneme ještě další významná výročí, a to padesáté výročí Pražského jara 1968 nebo čtvrtstoletí česko-slovenského rozdělení. ←

Text: Květa Šírová

Ilustrace: Jan Bažant (výřez z panelu putovní výstavy)

NA KRAJI

ZÁKAZNICKÉ CENTRUM IDOL V EVROPSKÉM DOMĚ OTEVÍRÁ 3. LEDNA

V budově Evropského domu vedle krajského úřadu se ve středu 3. ledna otevře veřejnosti nové zákaznické centrum integrovaného dopravního systému IDOL. Cestující zde najdou veškerý servis týkající se karet Opuscard od pořízení přes dobíjení nebo případné reklamace. Protože se jedná o kontaktní místo pro uživatele integrované dopravy v Libereckém kraji, budou zde k dispozici i informace o dopravní nabídce a novinkách IDOL. Na třech přepážkách, a v případě silného provozu i čtvrté, tak bude cestujícím zajištěn balíček služeb na jednom místě. Velkou výhodou bude pro zájemce o osobní Opuscard možnost vyřízení žádosti na počkání. Zákaznické centrum se nachází hned u hlavního vstupu do Evropského domu, který je zároveň sídlem koordinátora dopravy KORID LK. Otevírací doba bude od pondělí do pátku od 8 hodin, v pondělí a středu do 18 hodin a v ostatní dny do 16 hodin.



V přízemí Evropského domu si můžete od 3. ledna zřídit na počkání kartu Opuscard nebo získat komplexní informace o dopravě v kraji. Foto: archiv Libereckého kraje.

LIBERECKÝ KRAJ PŘIPRAVUJE JEDNOTNÉ OZNAČNÍKY PŘÍMĚSTSKÝCH AUTOBUSOVÝCH ZASTÁVEK

Návrh podoby nového označnicku je s jednou úpravou (text názvu zastávky modře na bílém poli) schválen Ministerstvem dopravy. Pokud Rada a Zastupitelstvo Libereckého kraje v lednu záměr schválí, nové označení bude postupně instalováno již v první



Návrh nové podoby označnicků příměstských autobusových zastávek. Foto: archiv Libereckého kraje.

polovině letošního roku na všech stanovištích autobusových zastávek (s výjimkou zastávek MHD, terminálů a některých autobusových nádraží). Instalované značky se následně převedou vlastníkům příslušné komunikace (ŘSD, 78 obcí v LK, a dalším subjektům – ČD, SŽDC).

KRAJSKÝ ROZPOČET POČÍTÁ PRO ROK 2018 S PŘÍJMY I VÝDAJÍ NAD 3 MILIARDY KORUN

Poprvé v historii Libereckého kraje počítá krajský rozpočet pro rok 2018 s příjmy i výdaji nad 3 mld. korun. Rozhodlo o tom zastupitelstvo kraje při listopadovém zasedání. Příjmy činí 3,133 mld. Kč a výdaje 3,036 mld. Kč. Přebytek ve výši 97 mil. Kč kraj použije na úhradu splátek zděděných úvěrů. Za rekordní sumou stojí především navýšení daňových příjmů, které jsou rozhodujícím zdrojem pro financování krajských příspěvkových organizací, investic a dopravní obslužnosti. V rozpočtu na rok 2018 čítají daňové příjmy 2,960 miliardy a jsou tak o 300 mil. Kč vyšší, než ve schváleném rozpočtu na rok 2017. Nejvýznamnější výdajové položky jsou provozní příspěvky krajských organizací, v rozpočtu je pro ně vyčleněna částka 1,044 mld. Kč. Do silnic II. a III. třídy bude kraj příští rok investovat až miliardu korun.

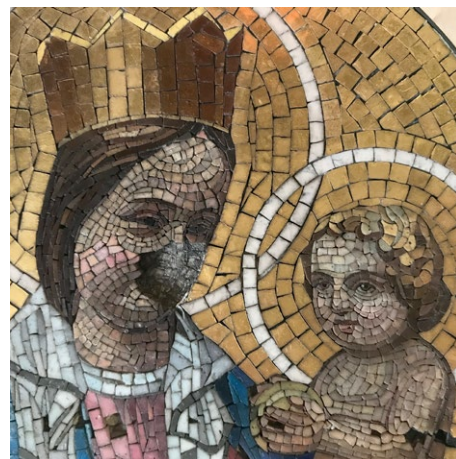
VSTUPENKY NA 13. BENEFIČNÍ PLES HEJTMANA JSOU V PRODEJI

Prodej vstupenek na již 13. hejtmanský ples byl zahájen. Výtěžek bude tradičně rozdělen mezi charitativní organizace působící v Libereckém kraji. Hejtmanský ples se koná v Clarion Grandhotelu Zlatý Lev v Liberci v pátek 2. února od 20.00 hodin. Celým slavnostním večerem bude provázet Martin Polách, k tanci a poslechu zahraje Big'O'Band Marka Ottla. Hlavním hostem večera je zpěvačka Ewa Farna, chybět nebude bohatý raut, kulinářské speciality a další překvapení.

Cena vstupenky je 1000 Kč. Rezervace a nákup jsou možné na Krajském úřadě Libereckého kraje (nejlépe po předchozí domluvě s Evou Jankovskou, 485 226 304, eva.jankovska@kraj-lbc.cz).

SEVEROČESKÉ MUZEUM VYSTAVUJE MIKROMOZAIKU HEJNICKÉ MADONY

Vzácná Vatikánská mikromosaika Hejnické madony je do konce ledna vystavena v Severočeském muzeu v Liberci. Dílo je vytvořeno z více než tisíce dílků. Díky Nadaci Preciosa byla mikromosaika letos rekonstruována a veřejnost ji tak může



Vatikánská mikromosaika Hejnické madony (detail). Foto: archiv Severočeského muzea Liberec.

spatřit opět po téměř čtyřiceti letech. Je vytvořena přísně střeženou technikou, která pochází z Itálie. Vznik mikromosaiky není úplně známý. Předpokládá se, že byla vytvořena na zakázku a podařilo se ji uchovat patrně díky trestnému činu. Ze zdevastovaného hřbitova v Ruprechtické ulici ji před cca 40 lety ukradl zloděj, u kterého ji v bytě později našla tehdejší Veřejná bezpečnost. Poškozená mikromosaika se na hřbitov nevrátila a desetiletí zůstala uložena v depozitáři muzea. Její oprava trvala dva měsíce.

KRAJSKÝ ÚŘAD LIBERECKÉHO KRAJE PŘEVZAL OCENĚNÍ NA PRAŽSKÉM HRADĚ

Krajský úřad Libereckého kraje získal ocenění Excelentní organizace v rámci Národní ceny kvality České republiky 2017. Úspěch potvrdil vysokou společenskou odpovědnost organizace. Cenu převzal ředitel krajského úřadu René Havlík společně se statutární náměstkyní hejtmana Libereckého kraje Jitkou Volfovou při slavnostním vyhlášení na Pražském hradě. Úřad je zároveň jedinou takto oceněnou organizací v celém Libereckém kraji. Hlavním hodnotícím prvkem pro Radu kvality České republiky, která o ocenění organizací rozhodovala, je zejména spokojenost klientů a to, jak se posuzovaný subjekt „chová“ vůči svému okolí. Krajský úřad Libereckého kraje svým úspěchem navázal na dlouhodobou filozofii, jejímž cílem je klást důraz na rozvoj lidských zdrojů a dlouhodobé plánování činnosti. Podle slov ředitele úřadu je profesní růst zaměstnanců, jejich motivace a spokojenost jednou z hlavních priorit organizace. Úřad věnuje pozornost rovným příležitostem žen a mužů a zaměřuje se také na práci se zaměstnanci na rodičovské a mateřské dovolené či péči o děti předškolního věku. ←



1 | Znalec historie s padesátiletou praxí, autor odborných textů a kronikář České Lípy – Ladislav Smejkal. Foto: archiv města Česká Lípa.
2 | V soukromí je náruživým turistou. Foto ze Zbraslavi s Klubem Českých turistů. Foto: archiv V. Smejkala.



OSOBNOST KRAJE

LADISLAV SMEJKAL

Historik, kronikář a pracovník Vlastivědného muzea a galerie v České Lípě, kde také žije. V roce 2016 se stal Osobností Libereckého kraje časopisu Metropol. Jeho znalosti historie jsou úctyhodné. V rozhovoru popsal události a atmosféru Vzniku samostatného československého státu na území našeho kraje.

Jaká byla atmosféra na území Libereckého kraje v době vzniku Československé republiky?

Nedá se říct, že by atmosféra byla všude stejná. Položme si otázku, co byl Liberecký kraj. Bylo to vnitrozemí Turnovsko, Semilsko, Železnobrodsko s jinou atmosférou a jinými lidmi a pak Liberec a Českolipsko, kde bylo národnostní složení obyvatelstva úplně jiné. Tato území byla německá. Město Liberec bylo v sudetoněmeckém prostředí největší město v Čechách s německou většinou obyvatelstva. Atmosféra měla tedy dvojitou podobu. Na české straně se očekávalo, že budou splněny dávné tužby českého národa o samostatnost. Přilíh se ale nepřemýšlelo o tom, co to přinese za problémy a potíže. Na německé straně to byla především nejistota, až strach z toho, co bude dál, jestliže se Rakousko rozpadne. Němečtí obyvatelé se nejvíce báli připojení k Německu, protože to v té době bylo v daleko vyšším stupni rozvratu, než bylo Rakousko. V Německu se objevovaly vzpoury v armádě, revolty dělníků či námořníků. Obě části našeho území, jak německé, tak české byly postiženy velmi těžkými ekonomickými problémy způsobenými vyčerpáním zemědělství, nedostatkem pracovních sil, rozvrácenou průmyslovou výrobou, která byla po desetiletí zaměřená na vojenskou výrobu. A ještě bylo obyvatelstvo vystaveno prvnímu náporu španělské chřipky, v té době ji ale neuměl nikdo pojmenovat.

Jak přijímali vznik republiky sami občané, když polovina z nich byla německého původu?

Zdejší němečtí politici vyhlásili samosprávnou provincii Deutschbömen. Měla své sídlo v Liberci a zahrnovala území od Krkonoš až po Ašsko. Byl to pokus o prosazení seburčení pro německé obyvatelstvo po pádu Rakouska-Uherska a rozmachu revoluce v Německu. Došlo k roztržení Čech a vznikla velmi komplikovaná situace. Někteří průmyslníci se ke zřízení tohoto územního celku stavěli velmi rezervovaně. Například některé továrny na Frýdlantsku patřily Liebigovi, ale vlastnický podíl v nich měl i Karel Kramář. Podnikatelé si také uvědomili, že dojde k přerušování vztahů s vnitrozemím a zásobovacích tras. Budoucnost provincie byla vnímána tak, že až se uklidní situace a vše se urovná, bude spojeno Německo s Rakouskem a provincie se v poklidu k tomuto celku připojí. Její zemská vláda vůbec nechtěla připustit existenci nového státu. Provincie ale existovala jen do konce roku 1918. Už od samého začátku zrodu republiky si zejména němečtí průmyslníci a nemalá část německého obyvatelstva uvědomovali, že české země nelze roztrhat do částí, protože by to znamenalo prohloubení hospodářského kolapsu.

To ale musel být hrozný zmatek?

Ano, to byl. Například pokladník na železnici v Kamenickém Šenově dostával příkazy jak z Liberce, tak z Prahy. Oba celky chtěly, aby jim posílal peníze z jízdného. Nevěděl, komu je má poslat. Jestli úřadům do Prahy, kam je posílal celý život, nebo nové vládě do Liberce, která tam ale další den nemusela být. Nakonec to vyřešil tak, že peníze z kasy vzal a vložil je do spořitelny.

Jaký dopad měl vznik republiky na život běžných obyvatel? Změnilo se pro ně něco?

Pro běžného občana se v podstatě nic moc nezměnilo. Co se týkalo například vztahu občanů k úřadům, již před rokem 1918 se na Turnovsku, Železnobrodsku a Semilsku úřadovalo jak česky, tak německy. V Liberci a České Lípě se ale úřadovalo jen v němčině. Stávalo se tu velice často, že českou žádost na úřad nepřijali. Aby se ale zachovala autorita nově vzniklého státu, chtěla sem vláda postupně dosadit české úředníky. Strategická byla železnice, takže ti první byli nasazeni tam a pak do krajských soudů nebo do věznic, tato místa byla nabízena především legionářům. Nebylo to ale nic drastického, vyměněn byl hlavně vrcholný management, jak se dnes říká. Ty menší výkonné profese zůstaly obsazené stejnými lidmi. Došlo k navýšení počtu úředníků, přibývaly nové funkce. Některé německé úředníky poslali do výslužby. Jednalo se ale jemně.

Bylo nadšení ze vzniku samostatné Československé republiky srovnatelné s listopadem 1989?

Euforie byla hlavně u českého obyvatelstva. V roce 1989 převažovala mezi obyvateli myšlenka, že se stát zlepší, že ale zůstanou výhody jako bezplatná zdravotní péče, levné potraviny, léky zadarmo. Všichni si přáli, aby to takto zůstalo, ale zároveň chtěli návrat živnostníků a svobodu. Ale v roce 1918 šlo o zásadní zlom. Vznikl nový samostatný československý stát a vznikly také další státy například Polsko, Maďarsko a Rakousko. Bylo potřeba nastavit vše nově. Myslím si, že se všichni na budoucnost těšili, třeba i s rozpaky. ←

Autorka rozhovoru: Květa Šírová



1

- 1 | Vysoké nad Jizerou se díky své poloze pyšní nejkrásnějšími pohledy na panorama Krkonoš i Jizerských hor.
- 2 | Kramářova vila – rezidence postavená v letech 1927–1931 podle návrhu ruského emigranta Vladimira Alexandroviče Brandtova – měla sloužit především jako letní sídlo Kramářovy rodiny.
- 3 | Budova vysokého divadla hostí každý rok v říjnu národní přehlídku venkovských divadelních souborů – Krakonošův divadelní podzim.
- 4 | U borovice – kamenná rozhledna s dřevěným ochozem byla postavena v roce 2009 v nadmořské výšce 669 metrů. O stavbu se svépomocí postaral František Hubař z Roprachtic.
- 5 | Skiareál Šachty ležící na okraji města přiláká každoročně tisíce lyžařů. Nabízí sportovní vyžití všem věkovým kategoriím.

Všechny fotografie jsou z archivu města Vysoké nad Jizerou.



2

KRAJEM

VYSOKÉ NAD JIZEROU

Jedno z nejhůš položených měst České republiky leží v malebné oblasti na rozhraní Krkonoš a Jizerských hor. Bylo založeno v polovině čtrnáctého století, první oficiální zmínka o „Alta ciuitas“, tedy město Vysoká, pochází z roku 1354. Prvními majiteli byli páni z Waldsteina. Svoji polohou bylo vždy významným obchodním, sklářským a kulturním střediskem. Je rodištěm prvního ministerského předsedy ČSR Karla Kramáře. Narodil se v domě č. p. 10, kde je také umístěna jeho busta. Připomíná jej také Kramářova vila, dnešní hotel Větrov.

Vysoké nad Jizerou proslavil také Ústav ruky a plastické chirurgie, který je hojně využíván pacienty z celé České republiky. Zaměřuje se především na operace syndromu karpálního tunelu. Vynikající výsledky dosahuje v oblasti léčení úrazů ruky, prstů, zápěstí a poúrazové rehabilitace a také v oblasti plastické chirurgie.

Město je také sídlem jednoho z nejstarších ochotnických spolků v České republice. Divadelní spolek Krakonoš každoročně od roku 1971 spolupřádá národní přehlídku venkovských divadelních souborů – Krakonošův divadelní podzim. Za návštěvu stojí i vlastivědné muzeum, které poskytuje

unikátní výstavu vývoje lyží, zobrazuje historii města a okolí, mechanický betlém, sbírku figurek Krakonoše a mnoho dalších zajímavostí. Historii řemesel a života ve městě přiblíží znovuobnovená staročeská Vysocká pouť, která se koná vždy první srpnovou nedělí.

Vysoké nad Jizerou je celoročně navštěvováno milovníky sportu, v jeho okolí se nachází upravované lyžařské stopy pro běžkaře i sjezdařské areály, jako je například známý areál Šachty. V letní sezóně zde najdou vyžití milovníci cyklistiky, turisté i rodiny s dětmi. Poloha města nabízí nádherná panoramata, při dobré viditelnosti lze dohlédnout až na Zvičinu v Královéhradeckém kraji nebo na Ještěd nad Libercem. Komu by nestačil pohled ze země, může využít čtyři kilometry vzdálenou rozhlednu U borovice.

Vysoké nad Jizerou je také známé svojí tradiční krkonošskou kuchyní. Místní hospodyně vám zaručeně poskytnou recepty na vynikající kyselo, sejkory či kynuté buchtý. Pojmem mezi gurmány je vysocké zelí, které je typické svým špičatým tvarem. ←

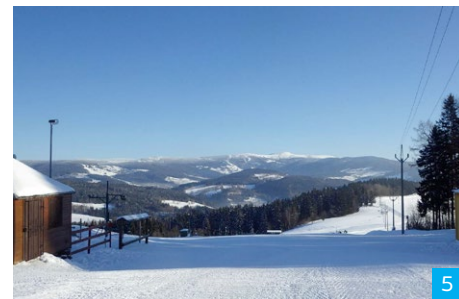
Text: Květa Šírová



3



4



5

KRAJ. Příloha Libereckého kraje. Vychází 11× ročně.

Vydává Liberecký kraj, U Jezu 642/2a, 461 80 Liberec 2. IČ 70891508. Ev. č.: MK ČR E 21924. Redakční radu tvoří nominovaní zástupci zastupitelských klubů Zastupitelstva LK a Krajského úřadu LK, předsedkyní je Květa Šírová. Redakce: media@kraj-lbc.cz, tel: +420 485 226 111.

Číslo 1/2018 vyšlo 2. ledna 2018, uzávěrka byla 15. prosince 2017.

magazin.kraj-lbc.cz www.facebook.com/krajlk

Liberecký kraj