

Liberecký
kraj

2017



V samém srdci přírody

Na území Libereckého kraje leží nejstarší národní park (Krkonoše) a nejstarší chráněná krajinná oblast (Český ráj) v ČR.

Liberecký kraj je nejlesnatějším krajem v ČR.

Na Nové Louce v Jizerských horách spadlo v roce 1897 největší množství srážek (345 mm) v ČR za 24 hodin.

Liberecký kraj je druhý nejméně lidnatý kraj v ČR.

Základní informace

Rozloha: 3 163 km²

215 obcí (z toho 39 se statutem města)

Počet obyvatel: 440 940

Hustota: 139 osob/km²

HDP na 1 obyvatele: 335 210 Kč

Nezaměstnanost: 3,94 % (září 2017)

Průměrná měsíční hrubá mzda: 26 376 Kč (srpen 2017)

Krajské město: Liberec (102 113 obyvatel)

Nejvyšší bod: Kotel, 1435 m n. m.

Nejnižší bod: místo, kde řeka Smědá opouští území ČR, 208 m n. m.

Nejdelší řeka: Jizera, 165 km (z toho 90 km na území kraje)

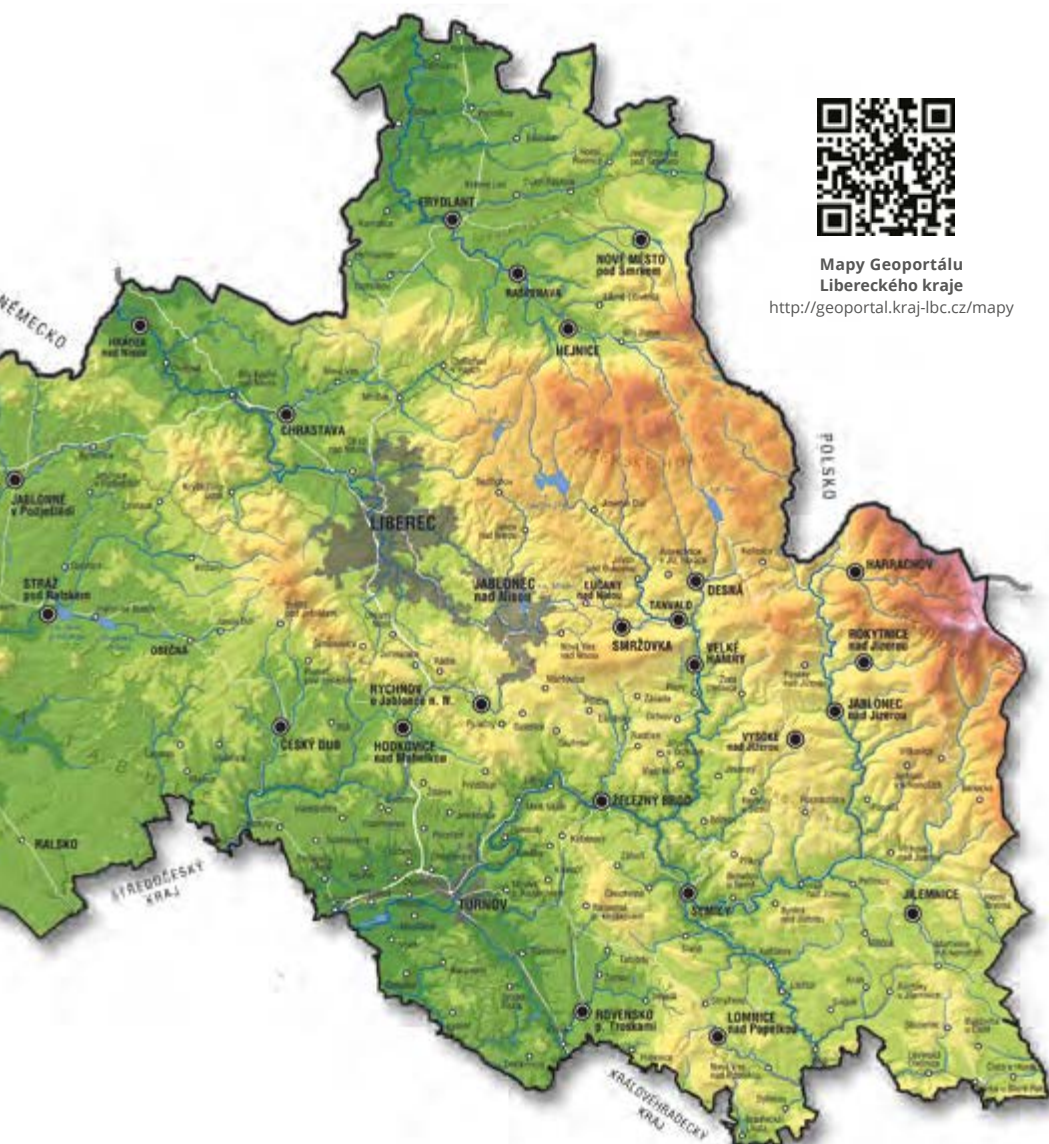
Nejsevernější obec: Černousy

Nejvýchodnější obec: Čistá u Horek

Nejjihnější obec: Brádecká Lhota

Nejzápadnější obec: Žandov





Mapy Geoportálu
Libereckého kraje

<http://geoportal.kraj-lbc.cz/mapy>

Zdroj: Atlas životního prostředí v Libereckém kraji.



Vážení občané Libereckého kraje,

do rukou se vám dostává brožura, kterou pro vás každoročně připravujeme. Jejím cílem je představit vám všechny úspěšně zakončené projekty, které se nové krajské vládě během prvního roku jejího funkčního období podařilo vykonat. Také vás seznamuje se záměry Rady Libereckého kraje, které pro vás chceme v příštím roce uskutečnit.

Rok 2017 v Libereckém kraji byl především rokem oprav silnic. Dokončili jsme rekonstrukce silnic II. a III. tříd v délce 101 km a využili na to dotaci ve výši 141,135 mil. Kč ze Státního fondu dopravní infrastruktury. Do roku 2020 chceme opravit dalších šestnáct krajských silničních úseků v celkové hodnotě rekordní 1,3 mld. Kč. Spojení oprav pozemních komunikací s podporou cestovního ruchu se nám podařilo uskutečnit v projektu „Od zámku Frýdlant k zámku Czocha“.

Úvodní slovo hejtmana

Letošní rok se rovněž podařilo dokončit práce na přestavbě bývalé administrativní budovy dřívějšího Výzkumného ústavu textilních strojů, která je v majetku kraje. Vzniklo tak moderní administrativní centrum „Evropský dům“, ve kterém převážně sídlí společnosti, které se zabývají evropskými dotacemi. Současně jsme zahájili obnovu objektu bývalých dílen Výzkumného ústavu textilních strojů. V budoucnu z tohoto prostoru vytvoříme kamenný podnikatelský inkubátor „Lipo.ink“, který nabídneme začínajícím firmám z našeho regionu jako komplexní zázemí pro jejich podnikání.

Kromě oprav silnic a krajských budov jsme 160 mil. Kč investovali do rekonstrukcí objektů, ve kterých sídlí krajské školy. Daří se nám tak zlepšovat školní prostředí a více zpřístupnit školy žákům s hendikepem. Neustále rozšiřujeme stipendijní programy, které podporují žáky nejen s výborným prospěchem, ale také reflektují poptávky firem a podniků působících v našem regionu, nebo udržují tradiční řemeslné obory typické pro Liberecký kraj. Ve školách stále poskytujeme potravinovou pomoc bezmála tisícovce dětí, jejichž rodiče se ocitli v hmotné nouzi a stále podporujeme sportovní kluby a jejich akce v kraji, letos částkou 75 mil. Kč.

Další významný krok jsme udělali ve zdravotnictví. S odborníky vedená modernizace Krajské nemocnice Liberec (KNL) v řádu 1 mld. Kč je z pohledu zajištění zdravotní péče klíčovým projektem. Pavilon urgentní medicíny bude sloužit špičkovým lékařským oborům a především pacientům z celého Libereckého kraje. Modernizace KNL ovšem nezastiňuje další krajské nemocnice, třeba Nemocnice s poliklinikou v České Lípě byla letos vybavena druhým rodinným pokojem pro paliativní péči a novou dialýzou za 40 mil. Kč.

Své úvodní slovo, které zdaleka neobsahuje všechnu letos odvedenou práci Rady Libereckého kraje, bych rád zakončil přáním, ať se nám další předsevzetí podaří úspěšně naplnit. Zároveň bych chtěl připomenout, že mnoho podnětů k práci čerpám od vás, občanů kraje, v rámci tradičních Dnů s hejtmanem. Dovolím si tedy tvrdit, že zejména vy, občané kraje, máte na jeho rozvoji velkou zásluhu.

Martin Půta
hejtman Libereckého kraje

Co kraj zajišťuje

Spravuje rozpočet ve výši 8 mld. Kč.

- Administruje veřejné zakázky pro Liberecký kraj a všech jeho 87 příspěvkových organizací.
- Pečuje o nemovitosti v majetku Libereckého kraje a řídí investiční akce.

Podporuje 10 tis. osob ročně v sociální oblasti.

- Finančně podporuje 19 příspěvkových organizací částkou 136 mil. Kč.
- Rozdělí 222 sociálních službám dotaci MPSV v částce 450 mil. Kč.

Zřizuje 87 příspěvkových organizací.

- 14 002 žáků a studentů navštěvuje střední a vyšší odborné školy zřizované krajem.
- 1 699 klientů se nachází v sociálních zařízeních Libereckého kraje.
- 2 323 zaměstnanců pracuje ve školství v krajem zřizovaných školách.
- 1 200 zaměstnanců pracuje v sociálních službách zřizovaných Libereckým krajem.
- Zabezpečuje 4 školské pedagogicko-psychologické poradny v Libereckém kraji.

Udržuje 2 076 km silnic II. a III. třídy.

- Objednává a koordinuje dopravní obslužnost kraje (železniční, autobusovou i tramvajovou).
- Ke každé koruně ceny jízdenky (uhrazené cestujícím) doplatí Liberecký kraj ze svého rozpočtu 1,41 Kč u autobusové a 3,19 Kč u železniční dopravy. Celkem dotuje jízdenky ve veřejné dopravě částkou 484 mil. Kč ročně.

Zajišťuje zdravotnické služby prostřednictvím:

- krajských nemocnic v Liberci a České Lípě, které poskytují lůžkovou péči pro více než polovinu obyvatel kraje;
- krajské zdravotnické záchranné služby s ročním provozním příspěvkem ve výši 164 mil. Kč;
- pohotovostních služeb pro děti a dospělé, včetně zubní pohotovosti pro širokou veřejnost;
- hospicové a paliativní lůžkové péče s ročním příspěvkem 2,2 mil. Kč.

Kraj je hrdým partnerem mnoha sportovních a kulturních akcí v regionu.

- V roce 2017 podporuje Liberecký kraj sportovní a kulturní akce částkou přesahující 7,5 mil. Kč (Jizerská 50, Benátská noc, Mezinárodní sklářské sympozium Nový Bor, Lípa Musica, EDUCA atd.).

Spolupracuje s agrárním sektorem a ekologickými neziskovými organizacemi Libereckého kraje.

- Zajišťuje výkon státní správy a samosprávy v oblasti ochrany životního prostředí a zemědělství.
- V rámci vyhlášeného Programu vodohospodářských akcí podporuje vodohospodářskou infrastrukturu v Libereckém kraji roční částkou 23 mil. Kč.
- Zabezpečuje ochranu před povodněmi, má povodňovou mapu na <http://maps.kraj-lbc.cz/mapserv/dpp/>.
- Aktuálně řeší problematiku škod způsobených zvěří a hmyzími škůdci a opatření finančně podporuje z Lesnického fondu Libereckého kraje.
- Spolupracuje na zadání projektů do Operačního programu Životního prostředí v oblastech ochrany přírody a protipovodňové ochrany.

Podporuje záchranu památek a rozvoj kulturních a sportovních jedinečností v Libereckém kraji.

- Rozvíjí cestovní ruch a sportovní vyžití v kraji.
- Zajišťuje činnost krajských muzeí, galerie a vědecké knihovny a podporuje významné kulturní aktivity.

Podporuje místní produkty, služby a firmy a napomáhá se zaměstnaností v kraji.

- Při živelních pohromách koordinuje bezpečnostní opatření a ochranu občanů.
- Má právo navrhopvat zákony a rozvíjet zahraniční spolupráci i projekty.
- Dlouhodobě podporuje dobrovolné hasiče částkou 15 mil. Kč ročně na obnovu jejich vybavení.
- V roce 2017 činí podpora dobrovolných hasičů v souhrnu 23,5 mil. Kč na zabezpečení činnosti jednotek dobrovolných hasičů a na činnost Sdružení dobrovolných hasičů Libereckého kraje.



LEDEN 2017

Liberecký kraj již tradičně vždy v lednu organizuje setkání členů rady s významnými osobnostmi kraje, aby společně přivítali nový rok. Letos se akce symbolicky konala na Ještědu, pro který se snaží Liberecký kraj společně s dalšími partnery zajistit financování na rozsáhlou rekonstrukci. V roce 2017 do přípravných prací investoval cca 2 mil. Kč.



Resort hejtmana



Martin Půta

hejtman Libereckého kraje

Telefon: 602 490 016
E-mail: martin.puta@kraj-lbc.cz
Web: www.hejtman.kraj-lbc.cz

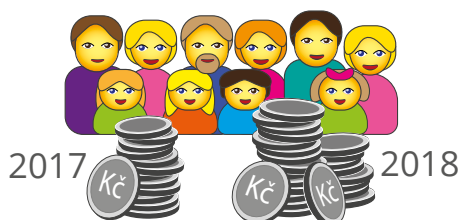
Zvolen za hnutí Starostové pro Liberecký kraj.

Předchozí zaměstnání: starosta Hrádku nad Nisou.

Narodil se 13. září 1971 v Liberci, žije v Hrádku nad Nisou. Má ženu Sylwii a tři děti. Mezi jeho zájmy patří publicistika, sport, zahrada, historie.

342 mil. Kč

získají od příštího roku navíc obce v kraji díky změně zákona o rozpočtovém určení daní, který předložil Liberecký kraj a schválil jej Parlament ČR.



25 km nových silnic 260 mil. Kč

rekonstrukce silnic
od zámku Frýdlant
k zámku Czocha

Největší společný evropský projekt s Polskem posledních let. Opraví se 50 km silnic, z toho 25 km na území kraje v oblasti Frýdlantska.



Cíl 2020

Revitalizace okolí budovy kraje. V roce 2017 byl vybrán v rámci otevřené architektonické soutěže vítězný návrh.



Podářilo se nám

- získat dotaci na projekt „Od zámku Frýdlant k zámku Czocha“, který zahrnuje rekonstrukce úseků silnic II. a III. třídy v celkovém objemu 260 mil. Kč a zároveň zahájit rekonstrukci výše uvedených úseků. V rámci projektu dojde i k obnově alejí podél silnic;
- prosadit změnu zákona, která zvýší daňové příjmy všech obcí a měst ČR. Naše obce v Libereckém kraji tak získají o 342 mil. Kč navíc;
- dokončit rekonstrukci budovy „E“ na kancelářský objekt – Evropský dům – v celkové výši investičních nákladů 96,6 mil. Kč;
- nadále prosazovat otevřený kraj. Máme rozklikávací rozpočet, transparentní účet, zveřejňujeme smlouvy a objednávky nad 50 tis. Kč, vysíláme přímý přenos z jednání Zastupitelstva Libereckého kraje;
- navštívit celkem 10 měst a obcí v rámci Dnů s hejtmanem, setkat se s významnými společnostmi v regionu, besedovat s občany o tom, jak se jim v kraji žije;
- v roce 2017 dokončit projekt Zdravotnické záchranné služby Libereckého kraje „Pořízení automatických externích defibrilátorů pro Liberecký kraj“, podpořeny částkou 2 mil. Kč z Krizového fondu Libereckého kraje;
- zajistit 23,5 mil. Kč na fungování hasičských jednotek v kraji, které zajistí naši bezpečnost;
- rozdělit v rámci dotačního programu 13,5 mil. Kč, na nákupy, opravy a úpravy mobilní požární techniky (cisternové automobilové stříkačky, dopravní automobily), nákupy věcných prostředků požární ochrany, opravy a úpravy hasičských zbrojnic; 0,8 mil. Kč na podporu jednotek požární ochrany;
- podpořit částkou 1,7 mil. Kč sportovní a kulturní činnosti sborů dobrovolných hasičů Libereckého kraje;
- zabezpečit dalších 7,5 mil. Kč na projekty nákupu dopravních automobilů a rekonstrukce hasičských zbrojnic, tyto projekty jsou zároveň podpořeny dotací z Ministerstva vnitra – Generálního ředitelství Hasičského záchranného sboru ČR;
- zajistit přímé letní turistické vlaky z krajského města k Máchovu jezeru;
- po ukončené architektonické soutěži zahájit práce na přípravě projektové dokumentace modernizace Krajské nemocnice Liberec v celkové hodnotě 1 mld. Kč;
- v rámci druhé výzvy kotlíkových dotací úspěšně rozdělit více než 14 mil. Kč na výměnu zastaralých spalovacích zařízení mezi 115 žadatelů. Celkem jsme tedy již mezi 1320 žadatelů rozdělili 149 mil. Kč;
- uzavřít s TUL a dalšími partnery smlouvu o spolupráci při přípravě a realizaci projektu Inovačního centra – podnikatelského inkubátoru Libereckého kraje;
- podpořit realizaci investic v Nemocnici s poliklinikou Česká Lípa ve výši 40 mil. Kč na rekonstrukci dialýzy a schválit poskytování dalších 30 mil. Kč ročně po dobu 5 let (2017–2021);
- uzavřít víceleté smlouvy s pořadatelé významných kulturních, společenských a sportovních akcí (například Jizerská 50, Lípa Musica, festival Benátská atd.) a podpořit je částkou 4,4 mil. Kč ročně.

Pracujeme na

- přípravě dalších oprav krajských silnic. Projektujeme, soutěžíme a v roce 2018 budeme do krajských silnic investovat více než 1 miliardu korun;
- přípravě stavby nového pavilonu CUM – Centra urgentní medicíny Krajské nemocnice Liberec;
- revitalizaci okolí budovy Krajského úřadu Libereckého kraje, která do roku 2020 zpřístupní řeku Nisu, zajistí dostatek parkovacích míst a vytvoří příjemné a klidné prostředí v centru města;
- zrychlení vlaků mezi Libercem a Prahou. V roce 2018 chceme zavést přímé spojení Liberec-Praha;
- vzniku krajského dopravního podniku, ve kterém bude mít kraj náklady nad autobusovou dopravou kontrolu;
- přípravě rekonstrukce budovy „D“, kde by mělo vyrůst mimo jiné také Inovační centrum – podnikatelský inkubátor, celkové předpokládané náklady jsou 337 mil. Kč;
- zajištění finanční podpory jednotek dobrovolných hasičů (na vybavení) a Sborů dobrovolných hasičů (k zajištění sportovní činnosti) v roce 2018 v úhrnné výši 22,8 mil. Kč.



ÚNOR 2017

Letošní jubilejní Jizerská 50 se těšila velké účasti. 7 tis. tuzemských i zahraničních závodníků se utkalo v tradičním běhu na lyžích na 50 km, který u svých obrazovek sledovalo 4 mil. diváků během čtyřhodinového živého přenosu.

www.jiz50.cz



Resort ekonomiky, správy majetku a informatiky



Jitka Volfová

statutární náměstkyně
hejtmana

Telefon: 777 067 761

E-mail: jitka.volfova@kraj-lbc.cz

Web: www.jitkavolfova.kraj-lbc.cz

Zvolena za hnutí ANO 2011.

Předchozí zaměstnání: ÚZSVM, vedoucí oddělení hospodaření s majetkem.

Narodila se 24. října 1968 v České Lípě, kde také žije. Má muže Martina a dvě děti. Mezi její zájmy patří sport – cykloturistika, lyžování, horská turistika, rodina, zajde ráda do divadla nebo na koncert.

Příjmy Libereckého kraje
7,91 mld. Kč

Mandatorní výdaje
6,27 mld. Kč

Výdaje na 87 příspěvkových
organizací
1,03 mil. Kč

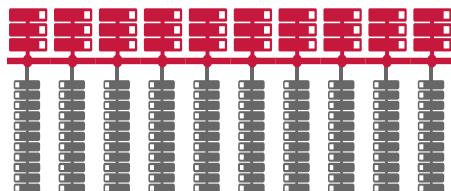
Zadluženost
651 mil. Kč

Hodnota majetku
Libereckého kraje
4,31 mld. Kč

Hodnota majetku krajských
příspěvkových organizací
17,30 mld. Kč

IT technologie
krajského úřadu

10 podkladových serverů pro virtualizaci
a více než **100** virtualizovaných serverů



4 fyzické servery pro zálohy a management

100 TB diskových úložišť

500 pracovních stanic a notebooků

Podářilo se nám

- na základě dobrého hospodaření zapojit do rozpočtu kraje finanční prostředky ve výši 559 mil. Kč na zajištění především investičních priorit kraje;
- snížit dluh kraje o téměř 100 mil. Kč na částku 651 mil. Kč;
- zajistit zdroje pro Dotační fond Libereckého kraje ve výši 100 mil. Kč;
- investovat 120 mil. Kč do krajem založených společností v oblasti zdravotnictví, včetně „mimořádného“ příplatku 40 mil. Kč na rekonstrukci dialýzy do Nemocnice s poliklinikou v České Lípě;
- vyčlenit částku 10 mil. Kč na zajištění demolice a odstraňování objektů v dezolátním stavu na území bývalého vojenského prostoru Ralsko;
- připravit kompletní IT infrastrukturu v budově E – Evropský dům;
- integrovat všechny informační systémy kraje do jednoho datového centra;
- zavést nová technologická, organizační a systémová opatření pro zajištění kybernetické bezpečnosti;
- inovovat a implementovat nové funkce digitální mapy veřejné správy (DMVS), pro obce, stavební úřady a občany;
- realizovat studii proveditelnosti k projektu „ePasport dopravní infrastruktury“;
- obsadit Evropský dům subjekty poskytujícími eurodotace (Agentura pro podporu podnikání a investic CzechInvest, Eurocentrum, Centrum pro regionální rozvoj České republiky, ARR – Agentura regionálního rozvoje, Státní fond životního prostředí aj.) a dále společností Korid Libereckého kraje za účelem zákaznického centra, kde si klienti budou moci zařídit od začátku roku 2018 na počkání krajskou kartu Opuscard;
- koupit pozemky na libereckém letišti za částku ve výši necelých 4 mil. Kč za účelem výstavby garáží pro Zdravotnickou záchrannou službu Libereckého kraje;
- bezúplatně převést pozemky obcím v Libereckém kraji o výměře cca 10 tis. m² za účelem vybudování chodníků a cyklostezek v účetní hodnotě 505 tis. Kč;
- podepsat Dohodu o spolupráci s Technickou univerzitou v Liberci o rozvoji dlouhodobé vize bývalého vojenského prostoru Ralsko;
- spustit nový modul Digitální mapy veřejné správy, „Stavební úřad“, který urychlí agendu stavebních úřadů.

Pracujeme na

- přípravě projektu s Hasičským záchranným sborem Libereckého kraje za účelem vzniku Integrovaného výjezdového centra v Turnově;
- úplatném převodu bývalé porodnice v Jablonci nad Nisou společností JABLOTRON GROUP, a. s., s podmínkou, že se bude respektovat a podporovat význam místa, na kterém se nacházejí nemovitosti bývalé porodnice, jako reprezentativního vstupu do města Jablonec nad Nisou;
- memorandu s Hasičským záchranným sborem Libereckého kraje za účelem pravidelného cvičení záchranného sboru v bývalém vojenském prostoru Ralsko;
- informačním portálu pro životní situace;
- dlouhodobém plánu investic pro efektivnější využívání finančních prostředků v čase a informačním nástroji na jeho sledování;
- přípravě dalších demolice v bývalém vojenském prostoru Ralsko;
- na zavedení standardů kybernetické bezpečnosti v souladu se zákonem č. 181/2014 Sb., O kybernetické bezpečnosti.



BŘEZEN 2017

Celkový výtěžek z prodeje vstupenek na 12. benefiční ples hejtmána a z přijatých darů od dvaceti zejména regionálních společností, které se rozhodly přispět na dobrou věc, činil 706 tis. Kč.

Většinu získaných financí podpořilo Centrum LIRA, které pomáhá rodinám s postiženými dětmi, nejčastěji s poruchami autistického spektra. Symbolický šek na částku 600,5 tis. Kč převzala během benefičního plesu ředitelka organizace Alexandra Bečvářová.



BIG'S BAND
MARKA OTTLA
ΣΟΚ



Resort dopravy, investic a veřejných zakázek



Marek Pieter

náměstek hejtmána

Telefon: 736 200 300

E-mail: marek.pieter@kraj-lbc.cz

Web: www.marekpieter.kraj-lbc.cz

Zvolen za hnutí Starostové pro Liberecký kraj.

Předchozí zaměstnání: starosta Desné.

Narodil se 6. července 1973. Žije v Jablonci nad Nisou. Má ženu Dominiku a čtyři děti, mezi jeho zájmy patří kultura, památky, sport a finančnictví.

2 076 km

silnic II. a III. třídy
ve vlastnictví kraje

101 km

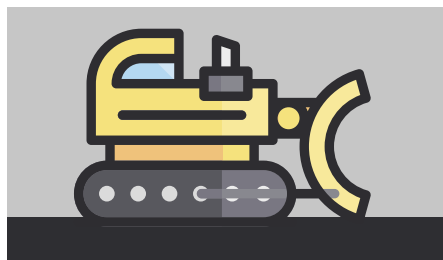
opravených silnic
v roce 2017

709 mil. Kč

na rekonstrukce
krajských silnic

2 130 km

cyklistických tras v kraji



408

vyhlášených
veřejných zakázek

150 mil. Kč

úspor na veřejných
zakázkách

Podářilo se nám

- využití dotaci ve výši 141,135 mil. Kč ze Státního fondu dopravní infrastruktury na opravy a rekonstrukce silnic II. a III. třídy;
- připravit projektové dokumentace na opravy krajských silnic na rok 2018 v celkové hodnotě 700 mil. Kč;
- dokončit opravy a rekonstrukce silnic II. a III. třídy v celkové délce 101 km;
- podpořit projekty v oblasti cyklo dopravy částkou 12 mil. Kč;
- zajistit pro mladé a začínající motocyklisty kurzy bezpečného ovládání motocyklu;
- podpořit formou dotací dopravní výchovu na dětských dopravních hřištích;
- realizovat přes 100 dopravních výukových aktivit v základních a mateřských školách;
- zahájit rekultivaci vybraných silničních alejí na Frýdlantsku;
- zdemolovat další tři havarijní objekty v bývalém vojenském prostoru v Ralsku;
- snížit ceny údržbových prací na silnicích ve vlastnictví kraje;
- dokončit architektonickou soutěž na revitalizaci okolí krajského úřadu;
- realizovat většinu objemu na vodorovném dopravním značení vlastními pracovníky;
- optimalizovat veřejnou linkovou dopravu v okolí města Doksy;
- navýšit mzdy řidičů ve smlouvách na zajištění dopravní obslužnosti linkovou autobusovou dopravou;
- zapojit Integrovaný dopravní systém do dálkové železniční dopravy – rychlíků Českých drah;
- zajistit přímé letní turistické vlaky z krajského města k Máchovu jezeru;
- dokončit rekonstrukci budovy „E“ na kancelářský objekt – Evropský dům – v celkové výši investičních nákladů 96,6 mil. Kč;
- zahájit provoz kontaktních míst Opuscard a zahájit provoz Centrální přepážky v Evropském domě;
- dokončit linkovou rekonstrukci budov Domova mládeže Střední školy strojní, stavební a dopravní v Liberci ve výši 58 mil. Kč včetně vnitřního vybavení, rekonstrukce zlepšila podmínky ubytování pro 188 žáků libereckých středních škol;
- realizovat dalších 23 investičních akcí, které zlepšují podmínky pro studenty středních škol, ale i pro klienty domovů v oblasti sociálních služeb.

Pracujeme na

- záměru napojení průmyslové zóny Jih v Liberci na silnici I/35;
- přípravě dalších projektů na rekonstrukce silnic II. a III. třídy v objemu cca 2 mld. Kč;
- projektech týkajících se obnovy alejí podél silnic II. a III. třídy;
- projektové dokumentaci pro projekt Cyklostezka svaté Zdislavy, úsek Cvikov-Svor;
- projektu přeznačení dálkových směrů cyklo dopravy;
- projektu Kolem kolem Jizerek, který zlepší kvalitu cyklotras v regionu;
- zajištění dopravní obslužnosti regionální železniční dopravou po ukončení platnosti „desetileté“ smlouvy s dopravcem České dráhy, a. s., od prosince 2019;
- projektu Modernizace systému OPUSCARD/IDOL, zejména v části odbavovacích systémů všech módů veřejné dopravy Libereckého kraje;
- zajištění dopravní obslužnosti autobusovou příměstskou dopravou po ukončení stávajících smluv;
- zakoupení menšího stroje na opravy komunikací menšího charakteru;
- instalaci 12 kusů meteostanic na silnici II. a III. třídy pro zkvalitnění zimní údržby;
- modernizaci skladů posypového materiálu pro údržbu krajských silnic;
- rekonstrukci sídla příspěvkové organizace Krajské správy silnic Libereckého kraje;
- přípravě rekonstrukce budovy „D“, kde by mělo vyrůst mimo jiné také Inovační centrum – podnikatelský inkubátor, celkové předpokládané náklady jsou 337 mil. Kč;
- projektu „Centra odborného vzdělávání“ v osmi středních školách v Libereckém kraji, kde jsou předpokládané investiční náklady jen na stavební část 363 mil. Kč. Další finanční prostředky budou použity na vybavení technologií, stroji a zařízením;
- projektu „Pro horolezce neexistují hranice“ v prostorách Muzea Českého ráje v Turnově, ve výši 20 mil. Kč;
- modernizaci Severočeského muzea v Liberci;
- projektu „Škola bez bariér“, kde se investice vyšplhají k cca 100 mil. Kč.



DUBEN 2017

Liberecký kraj každoročně pořádá Velikonoční prodejní trhy. O pestré přehlídce kraslic, pomlázek, proutěného zboží, zajčků, květin a dalších originálních velikonočních ozdob se postarali klienti sociálních organizací.

Vedle zařízení pro zdravotně postižené vystavovaly své výrobky také například Hospicová péče sv. Zdislavy, spolek Síť pro rodinu, Oblastní charita Liberec nebo Střední odborná škola Liberec. Zastoupeny byly i mnohé krajské příspěvkové organizace, včetně domovů pro seniory.





Resort zdravotnictví



Přemysl Sobotka

náměstek hejtmána

Telefon: 770 110 366

E-mail: premysl.sobotka@kraj-lbc.cz

Web: www.premyslsobotka.kraj-lbc.cz

Zvolen za ODS.

Předchozí zaměstnání: senátor, ve funkci předsedy a místopředsedy Senátu PČR.

Narodil se 18. května 1944. Žije v Liberci. Má ženu Radmilu a tři děti. Mezi jeho zájmy patří především tenis, lyže, turistika a medicína.

Investice Libereckého kraje
do zdravotnictví

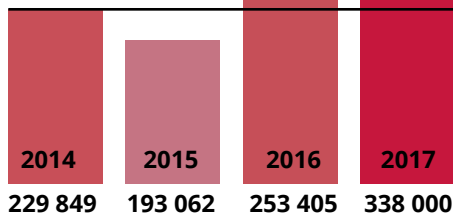
338 mil. Kč



100 mil.



84 mil.



2014

2015

2016

2017

(částky v tis. Kč)

Jsme akcionáři dvou nemocnic (Krajská nemocnice Liberec, a. s., a Nemocnice s poliklinikou Česká Lípa, a. s.) a zřizovateli dvou příspěvkových organizací (Zdravotnická záchranná služba Libereckého kraje a Léčebna respiračních nemocí ve Cvikově).

Náklady na provoz
Zdravotnické záchranné
služby Libereckého kraje

164 mil. Kč

Zajišťujeme v kraji pohotovostní službu pro dospělé a děti, zubní pohotovostní službu a záchrannou stanici v Krajské nemocnici Liberec.

Každoročně vyhlášíme dotační programy zaměřené zejména na prevenci v oblasti zdravotnictví. V roce 2014 jsme spolufinancovali a předfinancovali nákup 20 sanitních vozidel pro Zdravotnickou záchrannou službu Libereckého kraje.

Finančně podporujeme investice nejen v akciových společnostech s účastí Libereckého kraje, Krajská nemocnice Liberec a Nemocnice s poliklinikou Česká Lípa, ale i v ostatních nemocnicích v Libereckém kraji.

Podářilo se nám

- zahájít na základě podepsané smlouvy dlouhodobou finanční podporu modernizace Krajské nemocnice Liberec v celkové hodnotě 1 mld. Kč;
- podpořit realizaci investic v Nemocnici s poliklinikou Česká Lípa ve výši 40 mil. Kč na rekonstrukci dialýzy a schválit poskytování dalších 30 mil. Kč ročně po dobu 5 let (2017–2021);
- ve spolupráci se Zdravotnickou záchrannou službou, Policií ČR a Hasičským záchranným sborem Libereckého kraje rozmístit po kraji celkem 35 nových automatických externích defibrilátorů (AED), zaměstnanci záchranné služby proškolili odborníky z řad hasičů a policistů v použití AED;
- zahájit diskusi o vzniku holdingu krajských nemocnic, ev. páteřních nemocnic. Počátečním krokem je vznik Superaliance, což je platforma pro spolupráci obou krajských nemocnic;
- získat pro Krajskou nemocnici Liberec statut výzkumné organizace, což umožní nemocnici čerpat finance na vědecko-výzkumnou činnost;
- realizovat výměnu oken v hlavním léčebném pavilonu A a B dětské části Léčebny respiračních nemocí Cvikov za 10 mil. Kč;
- odkoupit za 3,7 mil. Kč od Statutárního města Liberec pozemky na letišti Liberec za účelem modernizace výjezdové základny Zdravotnické záchranné služby Libereckého kraje a výstavby nových garáží pro sanity;
- podepsat Memorandum mezi Hasičským záchranným sborem Libereckého kraje a Zdravotnickou záchrannou službou Libereckého kraje a společně tak řešit výstavbu nové výjezdové základny Integrovaného záchranného systému v Turnově;
- přesunout ve spolupráci s městem Český Dub výjezdovou základnu Zdravotnické záchranné služby Libereckého kraje do zrekonstruovaných prostor polikliniky města;
- přestěhovat výjezdovou základnu Zdravotnické záchranné služby Libereckého kraje v České Lípě do zmodernizované budovy nemocnice a opustit tak nevyhovující „Tesco“ domky.

Pracujeme na

- rozjezdu pracovní skupiny Superaliance za účelem těsné a koordinované spolupráce obou krajských nemocnic;
- vytvoření speciálního programu na investiční podporu páteřních nemocnic v kraji;
- postupné modernizaci výjezdových základen Zdravotnické záchranné služby Libereckého kraje v Doksech, Jablonném v Podještědí, v Rokytnici nad Jizerou a v Husově ulici v Liberci;
- přípravě projektu na rozvoj informačních systémů a technologií Zdravotnické záchranné služby Libereckého kraje do výzvy IROP;
- rámcové smlouvě pro nákup a servis sanitních vozidel a vozidel rendez-vous Zdravotnické záchranné služby Libereckého kraje;
- na další etapě modernizace pavilonů Léčebny respiračních nemocí ve Cvikově, která by měla zpříjemnit léčebné pobyty klientů;
- další etapě nákupu automatických externích defibrilátorů a jejich rozmístění po území kraje tak, aby se zvýšila jejich dostupnost odborně vyškolenými osobami.



KVĚTEN 2017

Po čtvrté a v tomto funkčním období naposledy přijel na třídní návštěvu do Libereckého kraje prezident republiky Miloš Zeman s manželkou Ivanou.

Cestu po kraji tradičně zahájil na krajském úřadě, poté navštívil obec Pysyk, která je držitelem ocenění Vesnice roku Libereckého kraje 2016. Druhý den započal v turnovské společnosti TREVOS, a.s., na Zámku Svijany poobědval s podnikateli a osobnostmi našeho kraje. Po poledni zavítal do měst Jilemnice a Železný Brod. Poslední den návštěvy strávil prezident v Doksech.

MĚSTSKÉ MUZEUM



Resort sociálních věcí



Pavel Svoboda

náměstek hejtmána

Telefon: 774 716 414
E-mail: pavel.svoboda@kraj-lbc.cz
Web: www.pavelsvoboda.kraj-lbc.cz

Zvolen za ČSSD.

Předchozí zaměstnání: náměstek primátora Jablonce nad Nisou pro humanitní oblast.

Narodil se 4. prosince 1978. Žije v Jablonci nad Nisou. Je svobodný, bezdětný. Mezi jeho záliby patří cestování, historie, literatura faktu, divadlo a rekreačně sport.

Schválen Střednědobý plán rozvoje sociálních služeb Libereckého kraje pro období 2018–2020.

450 mil. Kč

z MPSV na sociální služby

19

příspěvkových organizací v resortu sociálních věcí

255 mil. Kč

na realizace projektů v sociální oblasti financovaných z projektů Evropské unie

220

sociálních služeb finančně podporovaných Libereckým krajem

1 699

klientů v sociálních zařízeních Libereckého kraje

1 200

zaměstnanců v sociálních službách zřizovaných Libereckým krajem



RODINNÁ POLITIKA
LIBERECKÉHO KRAJE

Podářilo se nám

- získat finanční prostředky z Ministerstva práce a sociálních věcí v celkové výši 450 mil. Kč, a podpořit tím na 220 sociálních služeb. Zároveň bylo z rozpočtu Libereckého kraje předfinancováno 100 sociálních služeb v době, kdy ještě nebyly k dispozici finanční prostředky ze státního rozpočtu;
- za částku 127,5 mil. Kč realizovat projekty „Podpora a rozvoj služeb v komunitě pro osoby se zdravotním postižením v Libereckém kraji“ a „Podpora procesů střednědobého plánování, síťování a financování sociálních služeb v Libereckém kraji“;
- zpracovat a schválit nový Střednědobý plán rozvoje sociálních služeb Libereckého kraje pro období 2018–2020, jehož součástí je také krajská Základní síť sociálních služeb;
- zajistit provozní příspěvek na rok 2017 pro příspěvkové organizace ve výši 130 mil. Kč. Udrželi jsme a posílili kvalitní úroveň poskytování sociální péče pro klienty v zařízeních pro seniory a pro osoby zdravotně postižené;
- uspořádat dvě celokrajská setkání pěstounů, která se stala již tradicí a umožňují pěstounům sdílení zkušeností;
- opět zorganizovat sbírky šatstva a drobného vybavení mezi zaměstnanci krajského úřadu;
- zahájit projekty „Nastavení systémové podpory rodin s dětmi v Libereckém kraji“ ve výši 7 mil. Kč a „Podpora a rozvoj sociálních služeb pro rodiny a děti v Libereckém kraji“ ve výši 114 mil. Kč;
- zorganizovat v různých městech kraje rozsáhlou osvětovou, informační a propagační akci s bohatým doprovodným programem nazvanou „Týden náhradního rodičovství“;
- za účasti veřejnosti připravit strategický dokument „Rodinná politika Libereckého kraje“
- v prvorepublikové vile organizace APOSS na Zeyerově ulici v Liberci provést odstranění vlhkosti (3,7 mil. Kč);
- zajistit opravu budovy Centra intervenčních a psychosociálních služeb Libereckého kraje ve Dvorské ulici v Liberci, která se dočká zateplení obvodových stěn, střechy a výměny fasádních výplní otvorů za částku 4,5 mil. Kč;
- zajistit za 3,4 mil. Kč zateplení a výměnu oken v Domově důchodců Sloup v Čechách;
- připravit rekonstrukci Domova pro seniory Vratislavice nad Nisou za částku 13 mil. Kč (výměna vnitřních rozvodů, nová hygienická zařízení, odstranění vlhkosti atd.).

Pracujeme na

- přípravě projektových záměrů ve výši 150 mil. Kč zaměřených na humanizaci sociálních služeb;
- přípravě projektů zaměřených na rozvoj sociálních služeb v celkové výši 85 mil. Kč;
- projektech na snížení energetické náročnosti veřejných budov realizujících sociální služby;
- dalších projektových žádostech na čerpání finančních prostředků z MPSV, díky nim je možné podpořit navýšení kapacit u terénních i ambulantních služeb péče a prevence, stejně jako zkvalitnění stávajících pobytových zařízení, zpřístupnit budovy, nebo pořídit automobily pro poskytovatele sociálních služeb;
- zajištění financování sociálních služeb pro rok 2018 v celkové výši 596 mil. Kč;
- získání finančních prostředků ve výši 77,6 mil. Kč na projekty „Transformace – Domov a Centrum denních služeb Jablonec nad Nisou“ a „Transformace – Domov Sluneční Dvůr, p. o., v lokalitě Sosnová u České Lípy“;
- strategii přípravy na stárnutí 2018–2022 společně s Ministerstvem práce a sociálních věcí ČR. Strategie se skládá ze dvou částí. Jednak to bude podpora dnešních seniorů a jednak příprava na stárnutí populace jako demografického a společenského fenoménu. Vedle rozšíření sociálních služeb pro méně soběstačné seniory bude obsahovat rovněž podporu aktivních penzistů, například zvýšení bezbariérovosti a dostupnosti veřejné dopravy a kulturních památek nebo podporu pocitu bezpečnosti seniorů.



Liberecký kraj

ČERVEN 2017

Krajské slavnosti a den otevřených dveří se po roce vrátily před budovu krajského úřadu v Liberci. Koncerty, taneční vystoupení, workshopy, dílničky pro děti, otevřené kanceláře hejtmana a radních, kavárna na vyhlídce v 17. patře, tržnice s regionálními výrobky, ale i částečně zpřístupněný Evropský dům. To vše mohli návštěvníci zažít během celého dne.



Resort školství, mládeže, tělovýchovy, sportu a zaměstnanosti



Petr Tulpa

náměstek hejtmána

Telefon: 724 548 058

E-mail: petr.tulpa@kraj-lbc.cz

Web: www.petrtulpa.kraj-lbc.cz

Zvolen za hnutí Starostové pro Liberecký kraj.

Předchozí zaměstnání: starosta
a místostarosta města Jablonec nad Nisou.

Narodil se 14. dubna 1958 ve Vsetíně. Žije
v Jablonci nad Nisou. Je ženatý a má dvě
dospělé dcery. Mezi jeho zájmy patří čtení
detektivek a amatérský sport.

59

příspěvkových
organizací v resortu
školství, z toho:

- 37** středních škol
- 9** škol základních
- 7** dětských domovů
- 4** pedagogicko-
-psychologické poradny

Náklady příspěvkových
organizací resortu školství

257 mil. Kč

2 323 pracovníků
v krajských školských
zařízeních

93 žáků v mateřských
školách

44 žáků v přípravném
stupni či přípravné třídě

691 žáků
na základních školách

13 761 žáků
na středních školách

241 studentů na vyšších
odborných školách

celkem **872 300** vydaných
obědů

Podáři lo se nám

- získat podporu na 8 projektů Center odborného vzdělávání Libereckého kraje ve výši téměř 500 mil. Kč;
- připravit přes 50 investičních akcí ve školách a školských zařízeních za téměř 160 mil. Kč;
- podpořit z dotačních programů ve školství 117 projektů o celkové částce přesahující 3,9 mil. Kč;
- podpořit sport v Libereckém kraji částkou převyšující 75 mil. Kč;
- stipendijně podpořit 15 učebních a 2 maturitní obory. Do stipendijního programu jsou zapojeni tři zaměstnavatelé – Zemědělské obchodní družstvo Brniště, Preciosa a. s. a Silnice Libereckého kraje, a. s.;
- zřídit v České Lípě pro zvýšení dostupnosti poradenských služeb odloučené pracoviště Základní školy a mateřské školy logopedické Liberec a v Novém Boru odloučené pracoviště Pedagogicko-psychologické poradny Česká Lípa;
- dokončit dlouhodobou rekonstrukci Domo va mládeže Střední školy strojní, stavební a dopravní v Liberci;
- zapojit do projektu „Potravinová pomoc dětem v Libereckém kraji 2“ v celkové výši 4,8 mil. Kč. Školní stravování je hrazeno 976 dětem na 43 školách, jejichž rodiče se ocitli v hmotné nouzi;
- sloučit Centrum vzdělanosti Libereckého kraje se Střední školou a Mateřskou školou Liberec a také Domov mládeže Liberec se Střední školou strojní, stavební a dopravní Liberec;
- podpořit celostátní finále Matematické olympiády realizované Jednotou českých matematiků a fyziků, pobočný spolek Liberec ve výši 150 tis. Kč, Festival vědy a techniky pro děti a mládež v Libereckém kraji v hodnotě 100 tis. Kč, Dětskou univerzitu a činnost science learning centra iQLANDIA v částkách 0,5 mil. Kč;
- podpořit Akademii umění a kultury pro seniory částkou 400 tis. Kč, v níž základní umělecké školy nabízejí zájmové i umělecké vzdělávání lidem v postproduktivním věku;
- získat prostřednictvím mladých sportovců kraje 16 zlatých, 20 stříbrných a 22 bronzových medailí na Hrách VIII. letní olympiády dětí a mládeže 2017 v Jihomoravském kraji;
- vydat katalog Symposia uměleckoprůmyslových škol;
- vytvořit Krajský akční plán rozvoje vzdělávání Libereckého kraje I., který nastavuje priority v oblasti vzdělávání;
- zorganizovat veletrh EDUCA MYJOB LIBEREC 2017 – největší veletrh vzdělávání a pracovních příležitostí v severních Čechách.

Pracujeme na

- přípravě vzniku odloučeného pracoviště Střední zdravotnické školy a Vyšší odborné školy zdravotnické Liberec v České Lípě a rovněž na rozšíření učebních oborů do Tanvaldu;
- realizaci projektu „Potravinová pomoc dětem v Libereckém kraji 3“ za 6,6 mil. Kč, z něhož bude hrazeno školní stravování dětem z 63 škol;
- projektu Naplňování krajského akčního plánu rozvoje vzdělávání Libereckého kraje I., získáme jím podporu až 63 mil. Kč na polytechnické vzdělávání, čtenářskou a matematickou gramotnost a inkluzivní vzdělávání;
- projektu „škola bez bariér“, chceme totiž všechny střední školy v Liberci a Jablonci nad Nisou přestavět na bezbariérové;
- přípravě Her IX. letní olympiády dětí a mládeže v Libereckém kraji v roce 2019.



ČERVENEC 2017

Vítězem krajského kola soutěže Vesnice roku 2017 v Libereckém kraji se stal Kruh na Semilsku. Hodnotící komise ocenila zejména komplexní přístup k celkovému rozvoji obce co se týče vzdělávání, práce s mládeží, spolkového života a životního prostředí. Při posuzování kritérií byla pozitivně zohledněna činnost spolků, mateřské školy, příkladná péče o stavební fond, zeleň a veřejná prostranství a podpora turistického potenciálu obce.



Resort hospodářského a regionálního rozvoje, evropských projektů a územního plánování



Radka Loučková Kotasová

členka rady

Telefon: 776 172 831

E-mail: radka.louckova_kotasova@kraj-lbc.cz

Web: www.radkalouckovakotasova.kraj-lbc.cz

Zvolena za hnutí ANO 2011.

Předchozí zaměstnání: majitelka a jednatelka společnosti Regioplan, s. r. o.

Narodila se 21. listopadu 1965. Žije v Liberci, má dvě dospělé děti, dceru Terezu a syna Tomáše. Mezi její zájmy patří lyžování, cyklistika, hory, filmy, divadlo, zahrada.

V rámci projektu kotlíkové
dotace bude v kraji
rozdělena dalších

135 mil. Kč



Připravujeme či již
realizujeme 69 projektů za

3,7 mld. Kč



Podářilo se nám

- zajistit přípravu žádostí o spolufinancování ze zdrojů EU u projektů energetické úspory na budovách p. o. kraje – 8 projektů za 95,5 mil. Kč; centra odborných vzdělávání Libereckého kraje – 8 projektů za 553 mil. Kč; rekonstrukce silnic II. a III. třídy – 4 projekty za 183 mil. Kč; Modernizace Severočeského muzea v Liberci – projekt za 99,7 mil. Kč; protipovodňová studie povodí Lužické Nisy na území kraje – projekt za 4,7 mil. Kč; péče o krajinu (aleje, rybníky) – 3 projekty za 11,4 mil. Kč; a dále u projektů, u kterých zatím hodnocení poskytovatelem dotace nebylo ukončeno – transformace obytných zařízení sociálních služeb – 2 projekty za 98,1 mil. Kč; péče o krajinu (aleje) – 3 projekty za 11,4 mil. Kč; přeshraniční spolupráce v oblasti sítě cyklotras – projekt za 2,1 mil. Kč;
- v rámci druhé výzvy kotlíkových dotací úspěšně rozdělil více než 14 mil. Kč na výměnu zastaralých spalovacích zařízení mezi 115 žadatelů. Celkem jsme mezi 1320 žadatelů rozdělili 149 mil. Kč;
- schválit Akční plán Strategie inteligentní specializace 2017/2018, který obsahuje významné projekty z hlediska rozvoje inovačního prostředí LK;
- uzavřít s Technickou univerzitou v Liberci smlouvu o spolupráci při přípravě a realizaci projektu Inovačního centra – podnikatelského inkubátoru Libereckého kraje. Na přípravě obsahové náplně inkubátoru

(zejména podoby programů a nabízených služeb) úzce spolupracujeme s firmou Jablotron Talent Services;

- uzavřít s Technologickou agenturou České republiky smlouvu o spolupráci při mapování inovačního prostředí v Libereckém kraji;
- ustanovit konzultační expertní skupinu StartUp, která se bude věnovat problematice inovací v Libereckém kraji, spoluvytváření inspirativního prostředí pro podporu podnikavosti, kreativity, vzniku startupů apod.;
- na základě Dohody o partnerství a spolupráci zajistit dotace Nezikovským Libereckého kraje, z. s., ve výši 200 tis. Kč;
- vytvořit jednotné kontaktní místo, pozici koordinátora a informační web pro neziskové organizace Libereckého kraje;
- zajistit hlavní partnerství celostátní putovní výstavy Má vlast cestami proměn;
- zapojit do celostátní kampaně Čistá mobilita;
- uspořádat 13. ročník soutěže Stavba roku a 23. ročník Vesnice roku Libereckého kraje;
- rozdělil ve čtyřech programech Dotačního fondu Libereckého kraje 8,7 mil. Kč na podporu regionálních výrobců, mateřských center, místní Agendy 21 a na navázané spolupráce podnikatelského a výzkumného sektoru;
- vyhlásit program Asistenční vouchery Libereckého kraje na podporu přípravy projektů naplňujících regionální inovační strategii, a to v celkové výši 1 mil. Kč;
- ve spolupráci s agenturou CzechInvest připravit konferenci Regionem za výzkumem a akcí Veletrh dotačních příležitostí.

Pracujeme na

- administraci a koordinaci celkem 69 projektů o celkové předpokládané finanční hodnotě 3,7 mld. Kč v oblasti dopravy, školství, zdravotnictví, životního prostředí, sociálních věcí, informatiky, kultury a cestovního ruchu;
- koordinaci činnosti Regionální stálé konference Libereckého kraje, která poskytuje řídicím orgánům operačních programů EU informace o připravenosti projektů v našem kraji, o bariérách čerpání finančních prostředků z ESIF a býlých místech, pro která nejsou k dispozici žádné dotační tituly;
- zajištění funkce regionálního subjektu v programech přeshraniční spolupráce 2014–2020 ČR–Polsko, ČR–Sasko;
- vybudování Inovačního centra - Podnikatel-

ského inkubátoru Libereckého kraje; s Technickou univerzitou v Liberci, firmou Jablotron Talent Services a dalšími partnery v území připravujeme projekt;

- přípravě druhé vlny kotlíkových dotací, na přelomu let 2017/2018 bude na výměnu zastaralých otopných zařízení rozděleno dalších 135 mil. Kč;
- zahájení aktualizace Regionální surovinové politiky Libereckého kraje, která bude doporučovat, jak využívat ložiska nerostných surovin na území našeho kraje;
- aktualizaci regionální přílohy Strategie inteligentní specializace České republiky pro území Libereckého kraje, která je zaměřena na rozvoj znalostní ekonomiky. V rámci první fáze aktualizace probíhá terénní šetření mezi firmami a výzkumnými pracovišti působícími v Libereckém kraji, výstupy šetření a analýzy dalších dat budou zpracovány do podoby analýzy progresivních odvětví Libereckého kraje.



SRPEN 2017

Čerpání peněz z Evropské unie by mělo být odteď pro projekty z regionu snadnější a rychlejší. Liberecký kraj slavnostně otevřel svůj Evropský dům. Sídlí v něm převážně instituce, které žadatelům pomohou s vyřízením a podáním žádostí o evropské dotace. Objekt vznikl rozsáhlou přestavbou bývalého Výzkumného ústavu textilních strojů v Liberci, za kterou kraj zaplatil 96,77 mil. Kč včetně DPH.



EVROPSKÝ DŮM

Resort životního prostředí, zemědělství a rozvoje venkova



Jiří Löffelmann

člen rady

Telefon: 606 502 962
E-mail: jiri.loffelmann@kraj-lbc.cz
Web: www.jiriloeffelmann.kraj-lbc.cz

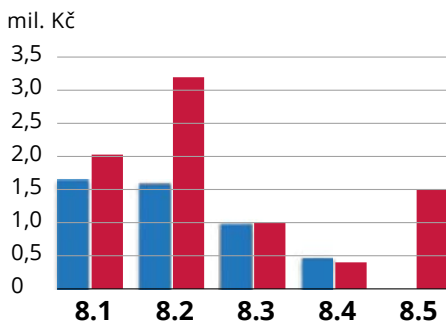
Žvolen za hnutí Starostové pro Liberecký kraj.

Od roku 1994 starosta obce Skalice u České Lípy.

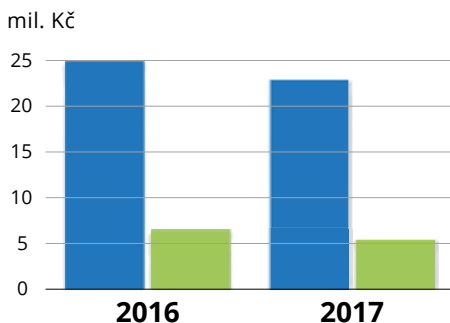
Narodil se 25. ledna 1960 v Novém Boru, žije ve Skalici u České Lípy. Je 39 let ženatý, má tři dospělé syny a vnoučata Julinku a Ondráška. Mezi jeho zájmy patří hlavně rodina a ze sportu fotbal.

Dotační programy resortu

- 8.1 ekologická výchova a osvěta
 - 8.2 ochrana přírody a krajiny
 - 8.3 včelařství
 - 8.4 práce s mládeží
 - 8.5 předcházení vzniku odpadů
- 2016
■ 2017

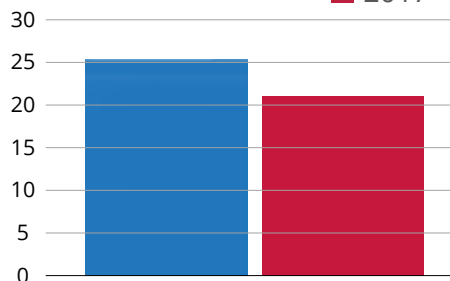


- Fond ochrany vod
- Lesnický fond LK



Program obnovy venkova

- 2016
- 2017



Podářilo se nám

- v rámci Programu obnovy venkova rozdělit mezi 64 příjemců 21,7 mil. Kč;
- výrazně zvýšit podporu z Dotačního fondu Libereckého kraje v oblasti životního prostředí, zejména jsme posílili podporu opravy drobných památek v krajině, díky níž bylo opraveno 25 křížků. Podpořili jsme například i osvětové akce „Do práce na kole“ a „Uklidme Česko“;
- zavést dotační program Předcházení vzniku odpadů a podpořit jej 1,5 mil. Kč;
- v rámci Lesnického fondu Libereckého kraje vyhlásit nový dotační program zaměřený zejména na ochranu lesa před hmyzími škůdci a zvěří a vyčlenit na něj částku 4 mil. Kč;
- dotací ve výši 15 mil. Kč zajistit spolufinancování rekonstrukce úpravný vody v Bílém Potoce, která zvýší kvalitu i množství dodávané pitné vody pro obyvatele Frýdlantska;
- z Fondu ochrany vod Libereckého kraje podpořit projekty vodárenské infrastruktury ve výši 23 mil. Kč;
- vyhodnotit v rámci 14. ročníku soutěže o titul „Výrobek Libereckého kraje“ z odvětví potravinářství a zemědělství roku 2017 a výherce ocenit na XV. krajských dožínkových slavnostech, které jsme v září 2017 uspořádali na Sychrově;
- uspět se žádostí o dotaci z OPŽP na projekt Studie odtokových poměrů v povodí Lužické Nisy, kde se také podílíme na jeho realizaci;
- uspět s žádostí o dotaci do Národního programu Životní prostředí a získat finanční podporu projektu „Odstranění nebezpečných odpadů s obsahem PCB v obci Dubá“ a připravit realizaci likvidace odpadů;
- vydat v nákladu 10 tis. kusů publikaci Atlas životního prostředí v Libereckém kraji a zajistit jeho distribuci do škol Libereckého kraje;
- zpracovat a vydat publikaci Lesnictví a myslivost v Libereckém kraji, ve které jsme zúročili naše dlouhodobé znalosti;
- aktualizovat webový projekt Vodní plochy a rybářství v Libereckém kraji;
- aktualizovat Rozptylovou studii Libereckého kraje.

Pracujeme na

- projektech „Významné aleje Libereckého kraje“ I. až III. etapa a na projektu k udržení populace kuňky ohnivě na lokalitě Manušické rybníky a Cihelenské rybníky;
- přípravě dalších projektů k podpoře populace kuňky ohnivě v lokalitách Stružnické rybníky a Dolní Ploučnice a k tvorbě biotopů pro ropuchu krátkonohou v Žizníkově;
- na aktualizaci Plánu rozvoje vodovodů a kanalizací ČR s Ministerstvem zemědělství;
- další dotaci 15 mil. Kč pro dokončení rekonstrukce úpravný pitné vody v Bílém Potoce;
- sanaci nelegální skládky nebezpečného odpadu v Pěnčíně s městem Železný Brod a obcí Pěnčín u Jablonce nad Nisou a s obcí Jesenný na zajištění podkladů pro sanaci staré zátěže;
- zpracování analýzy hydrologické situace v meliorovaných plochách v povodí Václavického potoka u Hrádku nad Nisou;
- rozšiřování mapového Geoportálu a Povodňového portálu Libereckého kraje, které v prvním pololetí 2017 zaznamenaly přes 15 tis. návštěv;
- interaktivní webové verzi Atlasu životního prostředí Libereckého kraje;
- akcích pro školy i veřejnost s názvem Mapy kolem nás v Krajské vědecké knihovně Liberec;
- aktivitách k plnění opatření Programu zlepšování kvality ovzduší v zóně Severovýchod, které se týkají Libereckého kraje;
- přípravě dalších dotačních programů v rámci Fondu ochrany vod, Lesnického fondu a Dotačního fondu Libereckého kraje v oblasti životního prostředí;
- přípravě publikace ke 100. výročí vzniku republiky s názvem „Lípy republiky“;
- přípravě dotačního programu v rámci Programu obnovy venkova;
- přípravě 24. ročníku soutěže Vesnice roku Libereckého kraje s navýšeným rozpočtem pro realizaci soutěže a odměnami oceněným.



ZÁŘÍ 2017

Dožínky byly pro naše předky oslavou dobré sklizně obilovin, plodin nezbytných pro jejich živobytí. Pro hospodáře pak znamenaly konec období nouze a počátek dostatku potravin. I proto byl čas dožínek pokládán v mnoha společnostech za začátek nového roku.

Liberecký kraj obnovil tuto starodávnou tradici v roce 2002 dožínkami ve Frýdlantě. Místo konání se posléze měnilo tak, aby akce navštívila všechny kouty kraje. Letos Krajské dožínky zavítaly již podruhé na Sychrov do sousedství novogotického zámku, který sloužil jako rezidence francouzskému rodu Rohanů.

e
e



Obec Radimovice



Okresní agrární komora
Liberec a Jitčava s.r.l. s.r.o.

Radio Contact
FM 101,4



Resort kultury, památkové péče a cestovního ruchu



Květa Vinklátová

členka rady

Telefon: 777 797 879

E-mail: kveta.vinklatoва@kraj-lbc.cz

Web: www.kvetavinklatoва.kraj-lbc.cz

Zvolena za hnutí Starostové pro Liberecký kraj.

Předchozí zaměstnání: OSVČ, majitelka nakladatelství KNIHY 555.

Narodila se 13. září 1965 v Liberci, žije v Liberci. Je rozvedená, má dvě dospělé děti, syna Ondřeje a dceru Jitku. Mezi její zájmy patří kultura ve všech podobách a cestování do všech směrů.

Podpora kulturních akcí

2017: **2 mil. Kč**

2016: **1 mil. Kč**

Obnova kulturních
památek

2017: **10 mil. Kč**

2016: **8 mil. Kč**

Vzdělávání škol v muzeích

2017: **0,65 mil. Kč**

2016: **0,25 mil. Kč**

Nový program na
podporu cestovního ruchu

2,5 mil. Kč

2 552 kulturních památek
v kraji, z toho **59**
obnoveno v roce 2017

3 mil. Kč mimořádná
podpora ohrožených
kulturních památek

Podářilo se nám

- v 6 programech Dotačního fondu Libereckého kraje poskytnout v oblasti kultury, památkové péče a cestovního ruchu finanční prostředky ve výši 15,4 mil. Kč na 140 projektů;
- připravit a realizovat projekt „Liberecký kraj online“, podpořený z Národního programu podpory cestovního ruchu, na rozvoj prezentace Libereckého kraje;
- zvýšit v prvním čtvrtletí roku 2017 návštěvnost našeho kraje meziročně o téměř jednu čtvrtinu, když do kraje zavítalo a v němž kterém z místních ubytovacích zařízení přenocovalo celkem 221 423 turistů;
- připravit nový dotační titul Podpora rozvoje cestovního ruchu v Libereckém kraji ve výši 2,5 mil. Kč, který jsme zaměřili na podporu řemeslné a zážitkové turistiky, podporu turistických regionů a subregionů a informačních center;
- propagovat kraj prostřednictvím 15 veletrhů cestovního ruchu, z nichž 10 je zahraničních. Podíleli jsme se na pořádání veletrhu Euroregiontour v Jablonci nad Nisou;
- podpořit částkou 3 mil. Kč záchranu ohrožených kulturních památek – zámek ve Stvolínkách, sušárnu chmele v Dubé, kapli sv. Jana Nepomuckého ve Sloupu a jedinečný archeologický nálezy v areálu zámku v Jilemnici;
- ocenit zdařilé obnovy kulturních památek v soutěži Památka roku 2016 Libereckého kraje a udělit Cenu za nejlepší přípravu a realizaci programu Regenerace městských památkových rezervací a památkových zón;
- společně s Muzeem Českého ráje v Turnově zpracovat nominaci na zápis vánočních ozdob z Poniklé na Reprezentativní seznam UNESCO;
- s partnery připravit Muzejní noc, Oslny Ještědu a Dny lidové architektury;
- organizačně zajistit udělení titulu Mistr tradiční rukodělné výroby Libereckého kraje;
- zajistit slavnostní vyhodnocení soutěže O nejlepší kroniku Libereckého kraje;
- podpořit všechny knihovny na území kraje částkou 5,9 mil. Kč. Tato částka nás řadí na samý vrchol v porovnání s ostatními kraji;
- prostřednictvím našich příspěvkových organizací realizovat mimořádné kulturní a umělecké projekty – výstavu kolekce ze sbírky Helmuta Klewana v Oblastní galerii Liberec, výstavu Podmalby na skle – Vincenz Janke v Severočeském muzeu ad.;
- podpořit postupové přehlídky a mimořádné kulturní akce prostřednictvím víceletých smluv o finanční spolupráci;
- prostřednictvím našich muzeí realizovat stovky archeologických výzkumů a dohledů.

Pracujeme na

- realizaci projektu druhé etapy modernizace expozic Severočeského muzea v Liberci;
- nové horolezecké expozici Muzea Českého ráje v Turnově;
- vizi stavby nového centrálního depozitáře pro muzea a galerie;
- restaurování sbírkových předmětů krajských muzeí a galerií;
- obnově národní kulturní památky Horský hotel a televizní vysílač Ještěd;
- restaurování sgrafit na Červeném domě v České Lípě;
- projektu k Roku republiky;
- projektu pro zkvalitnění ochrany a zpřístupnění knihovního fondu Krajské vědecké knihovny Liberec a jeho prezentace;
- realizaci významného archeologického výzkumu v Jablonném v Podještědí.

Ervín Šolc

za přínos v oblasti
česko-německé
spolupráce

**Vlastimil
Pospíchal**

za přínos v oblasti
sklářství

**JUDr. František
Novosad**

za přínos v oblasti
zachování tradičního
řemesla v regionu

**hejtman
Martin Půta**



ŘÍJEN 2017

Šedm osobností dostalo u příležitosti blížícího se výročí Dne vzniku samostatného československého státu od hejtmana Libereckého kraje Martina Půty významné ocenění.

Poctu hejtmana v podobě hejtmanského dukátu v Oblastní galerii v Liberci převzali prof. Dr. Ing. Zdeněk Kůs, JUDr. František Novosad, Vlastimil Pospíchal, Ervín Šolc a MUDr. Vladimír Zikmund, CSc.

Hejtman rovněž ocenil Sergeje Solovjeva, který se slavnostní události nemohl zúčastnit. Poctu in memoriam udělil také Ladislavu Barešovi.

V závěru večera na podium pozval Silvii Pálkovou, aby jí a libereckému dětskému sboru Severáček pogrataloval k úspěchům a medailím získaným na mezinárodním festivalu v Itálii.

Ladislav
Bareš ml.

převzal in memoriam
za svého otce za přínos
v oblasti hudby

MUDr. Vladimír
Zikmund, CSc.

za přínos v oblasti vědy,
výzkumu a lékařství

prof. Dr. Ing.
Zdeněk Kůs

za přínos v oblasti vědy,
výzkumu a vzdělávání





Složení zastupitelstva a rady kraje



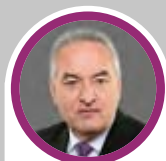
Martin Půta
hejtman



Jiří Löffelmann
člen rady



Marek Pieter
náměstek
hejtmana



Petr Tulpa
náměstek
hejtmana



Květa Vinklátová
členka rady



Vladimír Boháč



Eva Burešová



Michael Canov



Daniel David



Jaromír Dvořák



Jan Farský



Tomáš Hocke



Hana Maierová



Vladimír
Mastník



Lena
Mlejnková



Vladimír
Stříbrný



Jan Sviták



Jiří Ulvr



Jitka Volfová
statutární
náměstkyně



Radka Loučková
Kotasová
členka rady



Jan Dvořák



Pavel Svoboda
náměstek
hejtmana



Přemysl Sobotka
náměstek
hejtmana



Jaromír Baxa



Roman Baran



Martin Brož



Stanislav
Mackovík



Tomáš Hudec



Petr Beitl



Zuzana
Kocumová



Robert Gamba



Roman Hejna



Pavlína Nováková
Hrabálková



Jan Mečl



Vít Němeček



Jan Korytář



Milan Kouřil



Michal Kříž



Miloš Tita



Romana
Žatecká



Dan Ramzer



Josef
Šedlbauer



Martina Teplá



Martina
Sejkorová



Radovan Vích

Výsledky voleb do Zastupitelstva
Libereckého kraje (7.-8. října 2016)



LISTOPAD 2017

Tradice jsou pro nás a náš region důležité, stejně jako historie a události, které náš kraj výrazně v minulosti ovlivnily. Každoročně tak slavíme například 11. listopad, který je vzpomínkou na hrdiny, kteří bojovali či padli v první světové válce.



У цьому місці
рушили в бій війська
переможців і переможених

Не забуваймо і нехай
не забудуть і переможливі
своїх, загиблих
і живих

Нехай це місце
для людей рятівним
стане в кожну годину



Slovo ředitele

René Havlík

ředitel Krajského úřadu
Libereckého kraje

Telefon: 485 226 470

Mobil: 739 541 680

E-mail: rene.havlik@kraj-lbc.cz

Rok 2017 se z pohledu budovy sídla Libereckého kraje nesl ve znamení rekonstrukce a následného slavnostního otevření budovy Evropského domu. Budovu se podařilo zrekonstruovat do původní podoby z meziválečného období. Veřejnost najde v těchto prostorách organizace, které se podílejí na zajišťování dotací z fondů Evropské unie pro území kraje. Aby mohla být revitalizace okolí sídla Libereckého kraje kompletní, byla v průběhu roku vyhlášena architektonická soutěž na zpracování architektonicko-krajinářského návrhu úprav veřejného prostranství v okolí sídla kraje včetně zbudování parkovacího domu.

Krajský úřad Libereckého kraje slouží veřejnosti od roku 2000. Vizí představitelů kraje i úřadu je, aby v roce 2020 byla občanům kraje zpřístupněna nejen veškerá prostranství v bezprostředním okolí úřadu, ale také řeka Nisa, která je v současné době „uvězněna“ v kamenném korytu.

Mgr. René Havlík

Krajský úřad Libereckého kraje vykonává služby v oblasti samostatné i přenesené působnosti. Snažíme se být otevřenou a důvěryhodnou institucí, která vždy řídí své služby v souladu se zákonem, transparentně a smysluplně. Efektivně využíváme svěřené finanční prostředky a veškeré naše kroky činíme způsobem šetrným k životnímu prostředí. Je pro nás důležité, jak jsou naše služby a výsledky vnímány druhými. Hlavním cílem i do budoucna zůstává spokojenosti našich klientů.

Nadále naplňujeme cíle v oblasti řízení lidských zdrojů. Prostřednictvím transparentních výběrových řízení obsazujeme volná pracovní místa kvalifikovanými uchazeči. Zaměstnancům poskytujeme podmínky pro profesní růst, podporujeme studium při zaměstnání, zaměstnáváme osoby zdravotně postižené a zavádíme celou řadu prorodinných opatření. Chceme, aby všechny naše kroky podpořily krajský úřad jako respektovanou a důvěryhodnou instituci.

Klíčová je pro nás dobrá spolupráce s obcemi, veřejnými institucemi a dalšími organizacemi na území kraje. Vážíme si kladného ohlasu starostů, tajemníků a ředitelů příspěvkových organizací na námi poskytovanou metodickou pomoc napříč všemi agendami krajského úřadu.

V letošním roce jste mohli řadu zaměstnanců krajského úřadu potkat na mnoha akcích, které pořádáme pro veřejnost. Je to již tradiční Den otevřených dveří, Dožínky nebo třeba Oslavy Ještědu. Nadále podporujeme projekt Nově z kraje, kde naši zaměstnanci prezentují činnost kraje, úřadu i jeho příspěvkových organizací.

Liberecký kraj pro Vás

Lékařská pohotovost pro děti a dospělé

Liberecký kraj garantuje pohotovost pro děti a dospělé na svém území prostřednictvím ambulančí v nemocnicích. Personálně ji zajišťují jak lékaři nemocnice, tak praktičtí lékaři z terénu.

Požadovaná minimální provozní doba pohotovosti pro dospělé je stanovena:

pondělí–čtvrtek 18:00–20:00 h
pátek 17:00–21:00 h
soboty, neděle, svátky 9:00–18:00 h

Požadovaná minimální provozní doba pohotovosti pro děti je stanovena:

pondělí–pátek 17:00–21:00 h
soboty, neděle, svátky 9:00–20:00 h

Lékařská pohotovostní služba v Libereckém kraji je zajištěna pouze v ambulancích bez návštěvní služby.

Přehled lékařských pohotovostí v Libereckém kraji a kontaktů do ambulančí je uveřejněn na www.zdravotnictvi.kraj-lbc.cz.



Denní zubní pohotovost

Pro občany celého Libereckého kraje
Krajská nemocnice Liberec, a. s.
Jablonecká 15 (budova LDN), Liberec
soboty, neděle, svátky: 8:00–13:00 h
tel.: 485 312 187

Okres Česká Lípa

soboty, neděle, svátky: 8:00–12:00 h

Okres Semily

červenec–srpen: oblast Jilemnice
soboty, neděle, svátky: 8:00–12:00 h

září–prosinec: oblast Turnov
soboty, neděle, svátky: 7:30–11:30 h

Rozpisy zubních pohotovostí jsou uveřejňovány na www.zdravotnictvi.kraj-lbc.cz, a současně jsou zveřejňovány v ordinacích zubních lékařů.



Noční zubní pohotovost

Liberecký kraj

Liberecká dentální s. r. o., Soukenné nám. 121/1
(budova Dunaj – 4. patro), Liberec

ordinární hodiny: soboty, neděle, svátky,
18:00–22:00 h, telefon do ordinace: 777 738 625

Hospic v Libereckém kraji

První kontakt pro příjem do péče doporučujeme telefonicky přes Poradnu Zdislava.

Vyslechne vás a nabídneme odpovídající pomoc, volejte 605 11 13 13

pondělí–pátek 8:00–20:00 h

info@hospiczdslavy.cz
www.hospiczdslavy.cz

Číslo účtu veřejné sbírky
HOSPIC SOBĚ: 7173784001/5500



Informace pro stav nouze

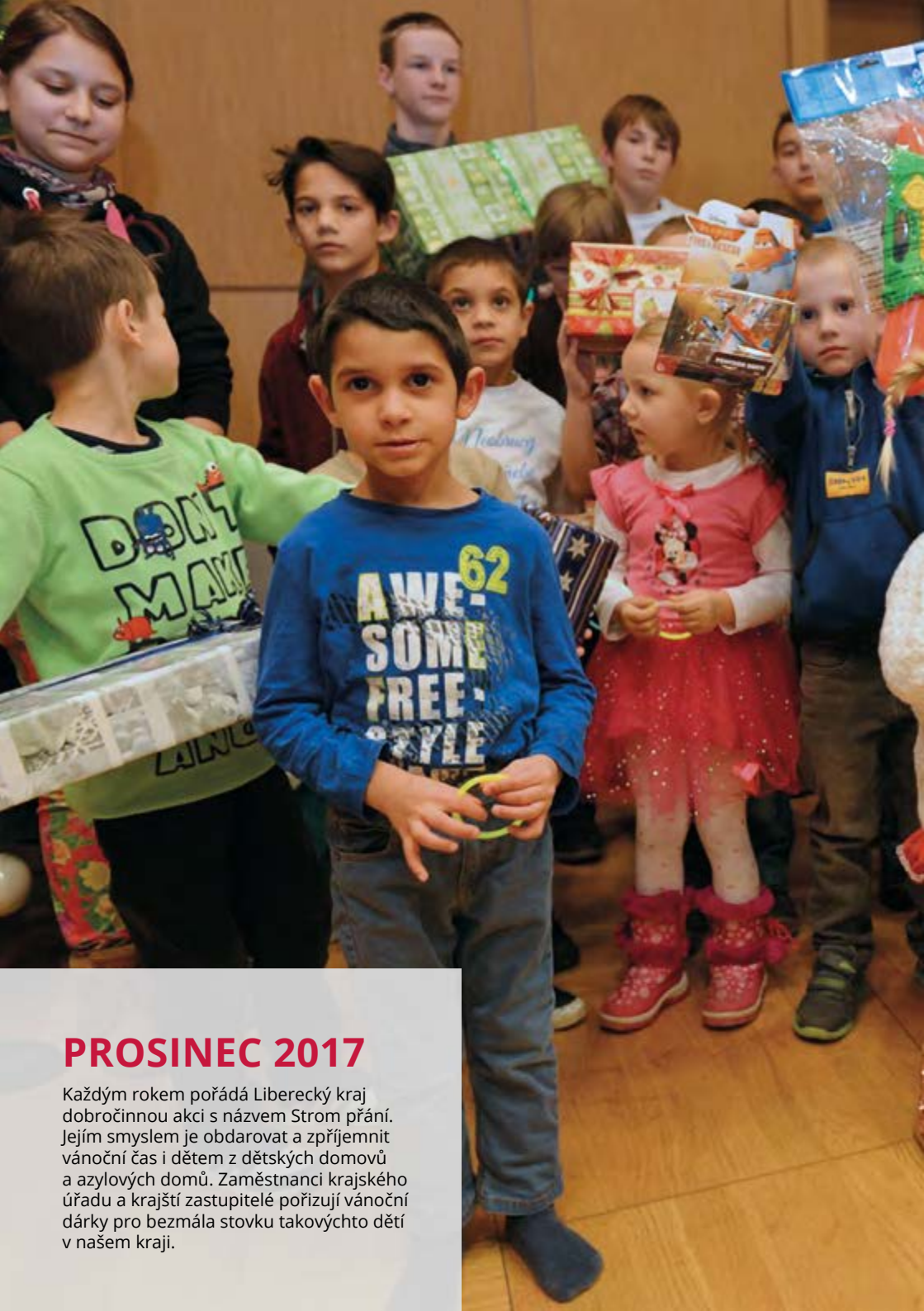
Hasiči **150**
Záchranná služba **155**
Policie **158**
Městská policie **156**
Jednotné tísňové volání **112**
www.resuscitace.cz

Liberecký kraj

Martin Půta
hejtmán
Libereckého kraje



Vaše připomínky a návrhy ke krajskému zdravotnictví prosím směrujte na náměstka hejtmána Libereckého kraje MUDr. Přemysla Sobotku, pověřeného řízením resortu zdravotnictví, tel.: 485 226 460. Více informací na www.zdravotnictvi.kraj-lbc.cz.



PROSINEC 2017

Každým rokem pořádá Liberecký kraj dobročinnou akci s názvem Strom přání. Jejím smyslem je obdarovat a zpříjemnit vánoční čas i dětem z dětských domovů a azylových domů. Zaměstnanci krajského úřadu a krajští zastupitelé pořizují vánoční dárky pro bezmála stovku takovýchto dětí v našem kraji.





Slovo zastupitelských klubů

SLK

Starostové pro Liberecký kraj a náš klub stabilně a dlouhodobě pracuje ve prospěch Libereckého kraje. Důležité pro nás je nejen plnění dlouhodobých plánů, vizí koncepcí a cílů, které jsou pro kraj nezbytné a zajišťují jeho rozvoj, ale to co nás potkává v každodenním životě. Náš klub je složen ze starostů měst a obcí a vždy je pro nás zásadní, že po někdy vášnivých diskuzích dospějeme k jednotnému názoru vždy ve prospěch našeho kraje. Starostové jsou ti, kdo ve svých obcích řeší mnoho problémů, které se ve větším měřítku řeší i v rámci Libereckého kraje. Přispívají tak svými zkušenostmi a znalostmi k pozitivnímu výsledku řešení. Děkuji všem kolegům klubu zastupitelů SLK za jejich skvělou práci.

Naší prioritou je kraj a jeho obyvatelé, každé malé město a obec. Jako řádný hospodář jsme dokázali s pomocí dotačních titulů i přímo z rozpočtu kraje investovat nemalé prostředky a přitom výrazně snížit zadlužení kraje z minulých období. Mezi ty nejvýznamnější investice jistě můžeme zahrnout opravy komunikací v oblastech nejen postižených povodněmi.

Připravujeme projekty k žádostem o dotace. Na mnoha místech došlo k celoplošným opravám komunikací, v tomto trendu i nadále pokračujeme. Výjimečnou událostí je dokončení Evropského domu, významné jsou počiny jako dokončení projektu modernizace Krajské nemocnice Liberec, investice do škol atd. Chováme se zodpovědně a staráme se o náš kraj.

Lena Mlejnková
Předsedkyně klubu zastupitelů SLK

ANO 2011

Zkušenosti získávané v krajské politice jsou pro nás nové, neboť jsme doposud na krajské úrovni nepůsobili. Ve volbách do krajských zastupitelstev na podzim roku 2016 jsme získali 17 % hlasů a 9 mandátů v Zastupitelstvu Libereckého kraje. Díky následnému povolebnímu vyjednávání došlo k vytvoření široké koalice s vítěznými Starosty pro Liberecký kraj, dále pak s ODS a ČSSD. Máme tak své zastoupení jak v zastupitelstvu, tak přímo v radě kraje, kde se nám podařilo získat post statutární náměstkyně pro řízení resortu ekonomiky, správy majetku a informatiky a také post členky rady kraje pro řízení resortu hospodářského a regionálního rozvoje, evropských projektů a územního plánování.

Mám-li zhodnotit jednotlivé oblasti, pak například v resortu školství považujeme za důležité, že se podařilo prosadit mezi školy, které budou moci čerpat stipendijní program pro studenty, také školy soukromé. Stejně tak dotační titul pro podporu integrovaných dětí byl rozšířen i na školy jiných zřizovatelů – obcí, čímž dochází ke zrovnoprávnění se školami jiných zřizovatelů.

Věříme, že společné kroky v rámci koalice budou přínosem pro Liberecký kraj a pro naplňování nejen Programového prohlášení koalice, které svými podpisy stvrdili všichni členové Zastupitelstva Libereckého kraje za koaliční strany, ale především programu hnutí ANO, který byl představen voličům v rámci předvolební kampaně.

Ing. Milan Kouřil
Předseda klubu zastupitelů ANO 2011

ODS

Mám radost, že po několika letech vzájemného vymezování nastala na úrovni krajské politické reprezentace doba vzájemné spolupráce na základě široké a pestré koalice. Pro obyvatele Libereckého kraje je důležitější Liberecký kraj vstřícný a spolupracující na základě politického respektu, tolerance a vize. Je relativně snadné vládnout v dobách, kdy se našemu státu hospodářsky daří.

Samospráva kraje obecně pracuje ve prospěch rozvoje a prospěchu nás všech občanů žijících a pracujících na jeho území. Jsem velmi rád, že se aktivně hlásíme k podpoře vzdělávání, společenského a kulturního života a sportu na všech úrovních.

Bohužel se ale ukazuje, že necitlivé a nekoncepční zásahy centrální reprezentace našeho státu velmi silně ovlivňují a budou ovlivňovat společenské dění. Příkladem je situace v autobusové dopravě, sociální oblasti i zdravotnictví. Pokud v současné době nebudeme tato témata velice dobře komunikovat směrem k vizi a budoucnosti, budeme v letech příštích všichni velice a nemile překvapeni. Věřím, že to společně zvládneme.

Dan Ramzer
Předseda klubu zastupitelů ODS



Slovo zastupitelských klubů

ČSSD

Pro sociální demokraty vždy byla, je a bude tou nejdůležitější prioritou sociální oblast, snaha o zajištění lepších podmínek života seniorů, zdravotně postižených a obyvatel s nižšími příjmy. Tomu odpovídá i pozice, kterou zastáváme v současné koalici. Máme na starosti resort sociálních věcí, a tak můžeme na krajské úrovni realizovat náš program.

Udrželi jsme síť sociálních služeb, která je čím dál propracovanější. Není ale cílem rozšiřovat základní síť o další služby, které by pak ukrajovaly větší díl z dotací státu i Libereckého kraje. Místo toho chceme síť sociálních služeb stabilizovat tak, aby byla dlouhodobě udržitelná a neměnila se v každém volebním období.

Na financování sociálních služeb se nám daří navyšovat sumu, kterou každý rok dostáváme od Ministerstva práce a sociálních věcí ČR. Z dalších věcí mne těší, že vedle mnoha projektů, na nichž pracujeme, pokračují přípravy Transformace pobytových zařízení několika našich krajských zařízení. Desítky klientů tak vymění ústavní prostředí za malé byty rodinného typu, což se pozitivně odrazí i na jejich zdravotním stavu.

Jako velmi dobrou hodnotím spolupráci s našimi partnery v koalici. Všem nám jde o totéž – posouvat Liberecký kraj o kousek dál, k větší spokojenosti občanů. Věřím, že se nám bude dařit plnit tento cíl i nadále.

Pavel Svoboda
Předseda klubu zastupitelů ČSSD

KSČM

Loňské krajské volby značně pozměnily „rozložení sil“ v zastupitelstvu. Nově přibýly dvě strany a zároveň vznikla široká koalice se značně pestrým, mnohdy protichůdným programem. KSČM ve volbách vinou více faktorů bohužel ztratila 6 mandátů. Zůstala v opozici, kterou tvoří zbylé tři strany. Nicméně hodláme pozorně sledovat plnění programového prohlášení rady kraje. Po uplynulém roce lze z našeho hlediska v podstatných záležitostech a v daném rozsahu konstatovat následující.

Nejsme si jisti, zda zveřejňování všech smluv v rámci transparentnosti je správnou cestou k potlačování korupce, ale respektujeme takto nastoupenou cestu. Rovněž se ze zkušeností nejeví jako nejlepší sebrat příspěvkovým organizacím všechny investiční pravomoci. Hospodaření kraje obecně vnímáme jako víceméně bezproblémové, nakolik je to dáno současnou konjunkturou není zcela zřejmé. Rozhodně pozitivně vnímáme úlohu vedení kraje k otázkám zajištění bezpečnosti a fungování IZS. V otázce veřejné dopravy je krajské vedení sice trochu ve vleku událostí a není přímým iniciátorem, nicméně nastoupená cesta ke vzniku krajského dopravce je dle nás jediná správná. Potěšilo nás zvýšení investic do krajských zdravotnických zařízení, jen si nejsme jisti vhodností velké personální turbulence ve vedení těchto organizací a vzniku zdravotnického holdingu. Rovněž vítáme snahu o zlepšení středního školství směrem k technickým oborům a nápravu pokřivené vzdělávací soustavy.

Ing. Miloš Tita
Předseda klubu zastupitelů KSČM

Změna pro LK

Krajský rozpočet roste o stamilióny ročně kvůli růstu ekonomiky a také proto, že krajům nově připadá větší podíl z daňových vnosů. Je to příležitost investovat do největších problémů a potřebných změn. Za takové považujeme třeba opatření pro udržení vody v krajině, důstojné ohodnocení lidí v sociálních službách nebo záchranu kulturních památek. Většinou jde o věci, u kterých se nedá s velkou slávou stříhat pásku, ale o to jsou důležitější pro budoucnost. Vedení kraje díky dostatku peněz přidává ve všech oblastech, před dlouhodobými prioritami ale vždy dostávají přednost akce jako je třeba výstavba nového parkovacího domu u sídla krajského úřadu.

Velkou chybou vedení kraje byla snaha prosadit do čela obou krajských nemocnic hejtmanova kamaráda, kterého ale lidé ve zdravotnictví odmítli.

Naopak je třeba pochválit především hejtmana za strategicky důležité rozhodnutí o zřízení krajského autobusového dopravce. Podařilo se prosadit i s podporou Změny. Po letech protěžování, před kterým jsme opakovaně od roku 2013 varovali, firma BusLine letos téměř dosáhla na monopol dopravy v kraji, včetně

monopolních cen. Zřízení vlastního dopravce je tak poslední šancí udržet kontrolu nad penězi, které kraj doplácí na veřejnou dopravu.

Josef Šedlbauer
Předseda klubu zastupitelů Změny pro LK

SPD + SPO

Koalice hnutí Svoboda a přímá demokracie – Tomio Okamura (SPD) a Strany Práv Občanů (SPO) uspěla v loňských krajských volbách a získala tak dva mandáty v Zastupitelstvu Libereckého kraje. Ihned jsme nabídli být součástí nově se utvářející krajské koalice, kde jsme byli připraveni se aktivně podílet na prosazování našich programových bodů. Nejen vzhledem k našemu volebnímu potenciálu byla naše nabídka ze strany nově tvořící se koalice odmítnuta. Rozhodli jsme se proto být konstruktivní opozicí s tím, že jsme připraveni podpořit takové body programu, které máme v našem programu společné anebo mají racio. V otázce, co se jednotlivým radním v rámci koalice podařilo a nepodařilo prosadit, necháme hodnocení na voličích.

Náš klub Koalice SPD + SPO se rozhodl podpořit mimo jiné záměr majetkového vstupu Libereckého kraje do společnosti zabezpečující provoz veřejné autobusové dopravy, což považujeme za jedno z rozhodnutí, které bude mít vliv na dopravní obslužnost kraje v dlouhodobém horizontu. V tomto ohledu hodnotíme přístup vládnoucí koalice spíše s rozpaky. Zrovna tak vnímáme i obstrukce opozičních zastupitelských klubů při jednáních Zastupitelstva Libereckého kraje (ZLK), které chápeme spíše jako snahu o své vlastní zviditelnění než snahu konstruktivně věci řešit. Z těchto důvodů dáváme přednost jednání v rámci formátu Předsedů klubů zastupitelů, anebo pokud jsme pozváni na jednání Rady Libereckého kraje, kde se snažíme stávající agendu komentovat ještě před jednáním ZLK. Tuto agendu následně v klubu diskutujeme a rozhodujeme se, jestli uvedené body na jednání ZLK podpoříme anebo nepodpoříme. Tento způsob jednání považujeme za efektivní a věcně správný pro prosazování našich programových bodů před našimi voliči. Podobně jsme přistoupili i k návrhu rozpočtu kraje na rok 2018.

Radovan Vích
Předseda klubu zastupitelů SPD + SPO



Tipy na výlet a kalendář akcí na jednom místě

Cestujte, poznávejte kraj
a bavte se s námi.



www.liberecky-kraj.cz



Liberecký kraj
cestou necestou



#regionliberec



**cestou
necestou**

www.liberecky-kraj.cz

Důležité kontakty



- **Operační a informační středisko krizového řízení**
Šumavská 414/11
460 01 Liberec 3
tel.: 950 470 111
e-mail: spisovna.li@hzslk.cz
- **Policie ČR, Krajské ředitelství policie Libereckého kraje**
Nám. Dr. E. Beneše 584/24
460 32 Liberec 1
tel.: 974 461 229
e-mail:
krpl.reditel.sekretariat@pcr.cz
- **Celní úřad pro Liberecký kraj**
České mládeže 1122
460 06 Liberec 6
tel.: 485 218 203
e-mail:
podatelna560000@cs.mfcr.cz
- **Finanční úřad pro Liberecký kraj**
1. máje 97
460 02 Liberec
tel.: 485 211 111
e-mail:
podatelna2600@fs.mfcr.cz
- **Katastrální úřad pro Liberecký kraj**
Rumjancevova 149/10
460 01 Liberec 1
tel.: 485 341 400
e-mail: ku.proliberkraj@czuk.cz
- **Krajský pozemkový úřad pro Liberecký kraj**
U Nisy 6a
460 57 Liberec
tel.: 727 956 778
e-mail: liberecky.kraj@spucr.cz
- **Silnice Libereckého kraje, a. s.**
Československé armády 4805/24
466 05 Jablonec nad Nisou
tel.: 488 043 235

Telefon **BESIP** – 24 hodin denně:
okres Česká Lípa 725 905 035
okres Liberec 724 631 451
okres Jablonec n. N. 724 535 034
Semily 606 034 017
Turnov 724 094 389
e-mail: info@silnicelk.cz
- **Krajská správa silnic Libereckého kraje, příspěvková organizace**
Československé armády 4805/24
466 05 Jablonec nad Nisou
tel.: 488 043 246
e-mail: posta@ksslk.cz
- **KORID Libereckého kraje, s. r. o.**
U Jezu 642/2a, 461 80 Liberec 2
tel.: 774 485 021
e-mail: info@korid.cz
www.korid.cz
- **Portál veřejné dopravy v Libereckém kraji**
<http://www.iidol.cz/>
- **Český statistický úřad Krajská správa ČSÚ v Liberci**
Nám. Dr. E. Beneše 585/26,
460 01 Liberec 1
tel.: 485 238 818
e-mail: infoservislbcc@czso.cz
- **Obvodní báňský úřad pro Liberecký kraj**
Tř. 1. máje 858/26, P. O. BOX 16
460 01 Liberec
tel.: 485 340 928
e-mail: podatelna.liberec@cbusbs.cz

- **ARR - Agentura regionálního rozvoje, spol. s r.o.**

U Jezu 525
460 01 Liberec IV
mobil: 725 048 979, 602 342 934
e-mail: info@arr-nisa.cz
www.arr-nisa.cz

- **Úřad práce ČR, krajská pobočka v Liberci**

Dr. Milady Horákové 580/7,
460 01 Liberec 1
tel.: 950 132 111
e-mail: podatelna@lb.mpsv.cz

- **Okresní správa sociálního zabezpečení Liberec**

Frýdlantská 1399/20
460 01 Liberec 1
tel.: 485 236 111
e-mail: posta.lb@cssz.cz

- **Česká obchodní inspekce, pracoviště inspektorátu Liberec**

Nám. Dr. E. Beneše 585/26
460 01 Liberec 1
tel.: 485 244 326, 296 366 236

- **Český červený kříž Oblastní spolek ČČK Liberec**

Palachova 504/7, 460 01 Liberec
tel.: 725 077 017
e-mail: liberec@cervenykriz.cz

- **Krajská hygienická stanice Libereckého kraje**

Husova 64, 460 31 Liberec 1
tel.: 485 253 111
e-mail: posta@khslibc.cz

- **Krajská veterinární správa Státní veterinární správy pro Liberecký kraj**

Ostašovská 521, 460 01 Liberec
tel.: 485 246 691 (spojovatelka)
e-mail: epodatelna.kvsl@svscr.cz

- **Zdravotnická záchranná služba Libereckého kraje, p. o.**

Klášteří 954/5
460 01 Liberec 1 – Staré Město
tel.: 485 218 511
e-mail: sekretariat@zzslk.cz

- **Člověk v tísni, pobočka v Liberci**

Tatranská 597
460 07 Liberec
Kontaktní hodiny pro veřejnost:
čtvrtek 09.00–17.00
Poradenství v rámci
konzultačních hodin lze využít
bez předchozího objednání.
tel.: 731 690 480

Pedagogicko-psychologické poradny

- **PPP Česká Lípa**

Havlíčková 443
470 01 Česká Lípa
tel.: 728 541 505
e-mail: poradna@pppcl.cz
www.pppcl.cz

- **PPP Jablonec nad Nisou**

Smetanova 66
466 01 Jablonec nad Nisou
tel.: 602 102 833
e-mail: poradna@pppjbc.cz
www.pppjbc.cz

- **PPP Liberec**

Truhlářská 3
460 01 Liberec 2
tel.: 731 488 235
e-mail: info@pppliberec.cz
www.pppliberec.cz

- **PPP Semily**

Nádražní 213
513 01 Semily
tel.: 721 128 300
e-mail: poradna@pppsemily.cz
www.pppsemily.cz

Kontakty



- **TELEFON**
485 226 111
- **ID datové schránky**
c5kbvkw
- **ADRESA / E-MAILY**
- **Liberecký kraj**
U Jezu 642/2a
461 80 Liberec 2
- **Krajský úřad
Libereckého kraje**
U Jezu 642/2a
461 80 Liberec 2
- **Oficiální stránky
Libereckého kraje**
www.kraj-lbc.cz
- **Oficiální turistický portál
Libereckého kraje:**
www.liberecky-kraj.cz
- obecný kontaktní e-mail
info@kraj-lbc.cz
- kontaktní centrum KÚ LK
kc@kraj-lbc.cz
- elektronická podatelna
podatelna@kraj-lbc.cz
- tisková mluvčí
marketa.zitna@kraj-lbc.cz

- **EVROPSKÝ DŮM**
(budova označena číslem 4)
U Jezu 525
460 01 Liberec IV–Perštýn
tel.: 485 226 102
<https://evropskydum.kraj-lbc.cz>
- **sekretariát hejtmána**
tel.: 485 226 301
- **sekretariát ředitele KÚ LK**
tel.: 485 226 469
- **ÚŘEDNÍ HODINY**
- **Krajský úřad
Libereckého kraje**
pondělí 8.00–17.00
středa 8.00–17.00
- **Podatelna**
pondělí 7.00–17.00
úterý 7.00–16.00
středa 7.00–17.00
čtvrtek 7.00–16.00
pátek 7.00–15.00
- **Kontaktní centrum**
pondělí a středa 7.00–18.00
úterý a čtvrtek 7.00–17.00
pátek 7.00–16.00



cestou
necestou
www.liberecky-kraj.cz



MOBILNÍ PRŮVODCE LIBERECKÝM KRAJEM

Mobile Guide / Mobiler Reiseführer / Mobilny przewodnik
Liberec Region

