

ROK 2015



## Slovo hejtmana

Také ve třetím roce našeho působení v Libereckém kraji vám skládáme účty. Představujeme výsledky naší práce, přibližujeme, co se nám povedlo a na čem stále usilovně pracujeme. Dozvíte se také o našich záměrech na nadcházející období.

V této brožuře prezentujeme, čeho jsme v konkrétních oblastech dosáhli. Prostor opět dáváme i předsedům zastupitelských klubů, kteří vám předestřou svůj pohled na fungování kraje. Rozdílné názory i kritika jsou pro dobré fungování společnosti, a tedy i Libereckého kraje, užitečné.

Liberecký kraj je rozmanitým místem pro život, každý jeho kout je něčím zajímavý a ojedinělý. Takovým ho ale činí hlavně jeho obyvatelé, úspěšné a cílevědomé osobnosti, nadšenci, malé i velké firmy, živnostníci, stejně jako další lidé, kteří působí v nejrůznějších neziskových organizacích, spolcích nebo sdruženích. Opakovaně jsem se při svých cestách po kraji i během spolupráce s nimi přesvědčil, že pracují s velkým nasazením, mnohdy bez nároku na odměnu. Především dělají svoji práci se zaujetím, láskou a pro druhé. Před všemi takovými smekám a děkuji jim za to, že je náš kraj rok od roku hezčím a lepším místem pro život.

Na rozvoji našeho kraje se ale podílí každý z nás, a proto mě zajímají názory lidí nejen ve velkých městech, ale i v těch nejmenších vesnicích. Už třetím rokem, v rámci Dnů s hejtmanem, pravidelně navštěvuji města i obce a rád s vámi diskutuji. Tyto výjezdy a setkání s lidmi jsou velkou inspirací a pokaždé si přivážím i řadu podnětů. Pokud vás něco trápí, snažím se s vaší situací seznámit přímo na místě. Jsem totiž hejtmanem všech obyvatel Libereckého kraje, a proto mě zajímá, jak se vám žije a jaké problémy řešíte.

Rok 2015 opět přinesl řadu splněných cílů, které jsme si předsevzali na začátku našeho působení. Pokračujeme v odpovědném hospodaření s veřejnými penězi, v hledání rozumných úspor i v dobře plánovaných investicích. Stranou nezůstává žádná z oblastí důležitých pro život lidí v Libereckém kraji. Velké investice jsme opět směřovali do školství, zdravotnictví, sociální oblasti i rozvoje a zlepšování stavu krajských silnic. V letošním roce jsme také dotáhli do zdárného konce významné a důležité projekty.

Mám radost, že letos na podzim byly dokončeny opravy i zbývajících úseků silnic poničených povodní v roce 2010. Peníze na opravu jsme dokázali zajistit až v roce 2013, když jsme nastoupili na kraj a až teprve tehdy jsme začali jejich stav napravovat. Do oprav silnic jsme za rok 2015 investovali 235 milionů ze Státního fondu dopravní infrastruktury a rozpočtu Libereckého kraje, dalších cca 300 milionů z evropských projektů a přibližně 450 milionů korun z povodňových dotací. Právě stav silnic je jedním z nejčastějších témat, která zaznívají při besedách s občany v rámci hejtmanských dnů. Na zlepšování jejich stavu i další infrastruktury budeme usilovně pracovat i v dalším období.

Do zdárného konce jsme v roce 2015 dotáhli i další, velmi významný projekt, a to hospic. Liberecký kraj jako jeden z posledních neměl důstojné zařízení pro nevléčitelně nemocné lidi. V letošním roce se nám podařilo naplnit myšlenku, o které naši předchůdci posledních deset let pouze hovořili. Hospic Libereckého kraje přijme první klienty na začátku roku 2016, již je dostaven a dovybaven. Jde o investici za cca 100 milionů korun, která rozhodně stála za to.

Zapomenout nemohu ani na velké investice do vylepšení školských zařízení, dovybavení či modernizaci škol napříč celým krajem. I v letošním roce jsme investovali do krajských nemocnic. Další modernizace i rekonstrukce se odehrála v nemocnici v České Lípě. Ve spolupráci s městy Libercem a Turnovem intenzivně připravujeme rozsáhlou modernizaci Krajské nemocnice Liberec, jejímž cílem je kvalitní specializovaná péče. Výrazně se ale podílíme i na zlepšování služeb i prostředí stávajících oddělení liberecké nemocnice.

Nezapomněli jsme ani na podporu a investice do domovů důchodců a sociálních zařízení, do muzeí a dalších krajských organizací. Radost tak nejenom nám, ale především návštěvníkům, jistě dělá zrekonstruované muzeum v České Lípě nebo nový pavilon leknínů Botanické zahrady v Liberci postavený díky evropským dotacím.

Hodnocení práce hejtmana, krajské rady a zastupitelstva nechávám na vás. Skládání účtů z naší práce považuji za povinnost. Doufám, že jsme vás svou prací nezklamali, i v nadcházejícím roce 2016 budu mít možnost stát v čele kraje a setkávat se s vámi.

Martin Půta  
hejtman Libereckého kraje

## Co kraj zajišťuje

- **Spravuje rozpočet ve výši 7,5 miliardy Kč**
  - Administruje veřejné zakázky pro Liberecký kraj a všech jeho 88 příspěvkových organizací.
  - Pečuje o nemovitosti v majetku Libereckého kraje a řídí investiční akce.
- **Podporuje 10.000 osob ročně v sociální oblasti**
  - Poskytuje finanční a organizační podporu 8 domovům důchodců a dalším 18 sociálním zařízením v celkové výši 103 mil. Kč.
- **Zřizuje 88 příspěvkových organizací**
  - 14 794 žáků a studentů navštěvuje střední a vyšší odborné školy zřizované krajem.
  - 1 478 klientů se nachází v sociálních zařízeních Libereckého kraje.
  - 2 892 zaměstnanců pracuje ve školství v krajem zřizovaných školách.
  - 1 064 zaměstnanců pracuje v sociálních službách zřizovaných Libereckým krajem.
  - Zabezpečuje chod psychologických poraden v Libereckém kraji částkou 5 mil. Kč ročně.
- **Udržuje 2 077 km silnic II. a III. třídy**
  - Objednává a koordinuje dopravní obslužnost kraje (železniční, autobusovou i tramvajovou).
  - Z každé koruny ceny jízdenky hradí Liberecký kraj 1,52 Kč u autobusové a 3,21 Kč u železniční dopravy, celkem dotuje jízdenky ve veřejné dopravě částkou cca 530 mil. Kč.
- **Zabezpečuje chod krajských nemocnic**
  - Vlastní nemocnice v Liberci, Turnově a České Lípě, které poskytují lůžkovou péči pro více než polovinu obyvatel kraje.
  - Zajišťuje fungování Zdravotnické záchranné služby Libereckého kraje s ročním příspěvkem ve výši 147 mil. Kč
  - Zajišťuje rozšířenou zubní pohotovost ve večerních hodinách pro širokou veřejnost.
- **Kraj je hrdým partnerem mnoha sportovních a kulturních akcí v kraji**
  - V roce 2015 byly podpořeny sportovní a kulturní akce částkou přesahující 5 mil. Kč. (Izerská 50, Benátská noc, Sklářské sympózium Nový Bor, Lípa Musica, EDUCA, atd.)
- **Spolupracuje s agrárním sektorem Libereckého kraje**
  - Zajišťuje výkon státní správy a samosprávy v oblasti ochrany životního prostředí a zemědělství.
  - Podporuje ochranu vod v Libereckém kraji roční částkou 20 mil. Kč.
  - Zabezpečuje protipovodňovou prevenci, má speciální povodňovou mapu na <http://geoportalkraj-lbc.cz>, řeší také problém sucha.
- **Podporuje záchranu památek a rozvoj kulturních a sportovních jedinečností v Libereckém kraji**
  - Rozvíjí cestovní ruch a sportovní vyžití v kraji.
  - Zajišťuje činnost krajských muzeí, galerie a vědecké knihovny, podporuje významné kulturní aktivity.
- **Podporuje místní produkty, služby a firmy a napomáhá se zaměstnaností v kraji.**
  - V živelných pohromách koordinuje bezpečnostní opatření a ochranu občanů.
  - Má právo navrhnout zákony a rozvíjet zahraniční spolupráci, i projekty.
  - Dlouhodobě podporuje dobrovolné hasiče částkou 15 mil. Kč ročně na obnovu jejich vybavení.



## Slovo ředitele

Krajský úřad Libereckého kraje je zakládajícím členem „Centra excellence při České společnosti pro jakost“. Patří mezi jeho aktivní členy, pravidelně se účastní vzájemné výměny informací a sdílení dobrých zkušeností.

Rok 2015 byl pro Krajský úřad Libereckého kraje obdobím, kdy jsme se rozhodli využívat za účelem zvyšování kvality úřadem poskytovaných služeb

Model excellence EFQM. Sebehodnotící zprávy vypracované podle zmíněného modelu za kalendářní roky 2013 a 2014 byly použity jako základ podkladové zprávy pro účast v Národní ceně kvality ČR v roce 2014. Na ni navazující zpětná zpráva externích hodnotitelů ukazuje, že nastoupená cesta je správná. O tom vypovídají bodová hodnocení externích hodnotitelů, která mají od roku 2012 progresivně rostoucí trend (v r. 2012 bylo hodnocení těsně pod hranicí 300 bodů a v r. 2014 již těsně pod hranicí 500 bodů). V průběhu roku jsme rovněž realizovali „Akční plán zlepšování na rok 2015“, který vycházel z obsahu zmíněných zpráv. Úřad má zájem hodnotit a měřit své výkony, a proto již několik let využíváme také porovnávání výstupů a kvality vybraných poskytovaných služeb s ostatními krajskými úřady.

Úřad již dlouhodobě provádí řadu aktivit, které souvisejí s otázkou společenské odpovědnosti organizace. Proto jsme využili příležitosti a přihlásili se do „Národní ceny ČR za společenskou odpovědnost 2015“ a nechali si tak posoudit prováděné aktivity nezávislou stranou. Zároveň jsme si vytypovali další možnosti pro rozšíření a zlepšení těchto aktivit. Již dnes je možné prohlásit, že byl úřad v této národní ceně úspěšný.

V oblasti rozvoje lidských zdrojů úřad klade důraz na racionální plánování a využívání lidských zdrojů. Máme zavedené funkční hodnocení zaměstnanců podle kompetenčních modelů a zpracované vzdělávací plány všech úředníků krajského úřadu. Profesní růst zaměstnanců, jejich motivace a spokojenost je pro nás jednou z hlavních priorit. Věnujeme pozornost rovným příležitostem žen a mužů. Zaměřujeme se zejména na práci se zaměstnanci na rodičovské nebo mateřské dovolené a na péči o děti předškolního věku. V rámci projektu spolufinancovaného z evropských zdrojů jsme vybudovali zaměstnaneckou mateřskou školu, která funguje jako součást krajské Střední a mateřské školy Na Bojišti v Liberci.

V roce 2015 úřad úspěšně dokončil projekt „Rozvoje e-Governmentu v Libereckém kraji“ a vytvořil podmínky pro využití jeho výstupů. Důraz byl kladen především na další zlepšování a zefektivňování služeb, které úřad poskytuje. Projekt měl dvě části, a to „dodávku technologií a služeb v rámci rozvoje e-Governmentu“ a „digitalizaci knihovního fondu“ – obě části se podařilo úspěšně naplnit.

Naším hlavním cílem je, a vždy do budoucna bude, spokojenost klientů Krajského úřadu Libereckého kraje.

Mgr. René Havlík  
ředitel krajského úřadu



## Resort hejtmána

# Martin Půta

## hejtman LK

Telefon: **602 490 016**  
E-mail: **martin.puta@kraj-lbc.cz**



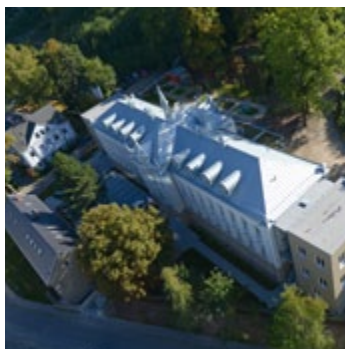
Zvolen za hnutí Starostové pro Liberecký kraj, člen STAN. Předchozí zaměstnání: starosta Hrádku nad Nisou.

Narozen 13. září 1971. V současnosti žije v Hrádku nad Nisou. Má ženu Sylwii a tři děti.

Zájmy: publicistika, sport, zahrada, historie.



Zajistili jsme veškeré opravy silnic ve vlastnictví kraje poškozených povodní v roce 2010.



Úspěšně jsme dokončili rekonstrukci objektu pro lůžkový hospic s kapacitou 28 lůžek.

## Co se podařilo

- Úspěšně jsme dokončili rekonstrukci objektu pro lůžkový hospic s kapacitou 28 lůžek, hospic byl vybaven nábytkem a zdravotnickými technologiemi, dle předpokladů začne lůžkový hospic sloužit svým klientům v lednu 2016.
- Zajistili jsme veškeré opravy silnic ve vlastnictví kraje poškozených povodní v roce 2010. Celkem se jedná o 4 úseky za 448 mil. Kč.
- V roce 2015 jsme opravili 66 úseků nebo objektů na silnicích II. a III. třídy za 1220 mil. Kč.
- Využili jsme dotaci Ministerstva zdravotnictví ČR ve výši 50 mil. Kč na rozvoj obou krajských nemocnic. Podařilo se nám udržet nadstandardní zdravotní péči v oblasti kardiologie a onkologie.
- V roce 2015 jsme investovali 111 mil. Kč do zateplování budov škol a školských zařízení.
- Jsme otevřený kraj. Zveřejňujeme všechny smlouvy a objednávky kraje a jeho příspěvkových organizací, máme rozklikávací rozpočet a mapu investic.
- Dokončujeme 13 projektů zlepšujících služby Libereckého kraje spolufinancovaných Evropskou unií s celkovými výdaji 438 mil. Kč (podíl kraje 120 mil. Kč).
- Do nového programovacího období 2013 – 2020 jsme připravili 46 projektů (školství, doprava, sociální služby, zdravotnictví, atd.) za cca 3,5 mld. Kč (podíl LK 380 mil. Kč).
- Dosáhli jsme dohody s Českými radiokomunikacemi o přípravě rekonstrukce Ještědu.
- Vyjednali jsme a uzavřeli memorandum mezi Libereckým krajem, statutárním městem Jablonec nad Nisou a společností Česká mincovna, důležité pro zachování a další rozvoj Jablonce nad Nisou jako významného centra mincovní a medailérské výroby.
- Organizujeme pravidelná měsíční setkání hejtmána s veřejností v jednotlivých regionech Libereckého kraje, besed s občany se uskutečnilo 12.
- Podepsali jsme mezinárodní dohodu se Svobodným státem Sasko, která usnadní přeshraniční spolupráci záchranných služeb.
- Dlouhodobě podporujeme dobrovolné hasiče částkou 15 mil. Kč ročně na obnovu jejich vybavení.
- Oslavili jsme 25. výročí partnerské spolupráce s kantonem St. Gallen a dohodli se na pokračování této spolupráce na další 3 roky.

## Na čem pracujeme

- Podporujeme obnovu národní kulturní památky Horský hotel a televizní vysílač Ještěd u Liberce a usilujeme o jeho zapsání na seznam Světového kulturního a přírodního dědictví UNESCO.
- Připravujeme modernizaci Krajské nemocnice Liberec s cílem zachovat špičkovou zdravotní péči na úrovni fakultních nemocnic. Zastupitelstvo kraje schválilo na tento projekt částku 50 mil. Kč ročně.
- Vyjednáme s polskou stranou přímý dopravní železniční spoj Liberec – Szklarska Poręba.
- Snižíme zděděné zadlužení Libereckého kraje z 1 mld. v roce 2012 na 798 mil. v roce 2016.
- Připravujeme nový koncept krajských slavností, kdy chceme po celém regionu prezentovat úspěšné společnosti, talentované osobnosti kraje a začínající živnostníky.

## Resort cestovního ruchu, památkové péče a kultury

### Hana Maierová

Telefon: **737 204 256**

E-mail: **hana.maierova@kraj-lbc.cz**



Zvolena za hnutí Starostové pro Liberecký kraj. Předchozí zaměstnání: starostka Turnova. Narozena 1. listopadu 1953. V současnosti žije v Turnově. Je vdaná a má dvě dcery. Zájmy: památky, hudba, práce na zahradě.



Komplexní  
rekonstrukce střech  
a vnějšího pláště  
Vlastivědného  
muzea a galerie  
v České Lípě  
ve výši 25mil. Kč.

Vytvořili jsme novou aplikaci  
cestovního ruchu „Mobilní průvodce  
Libereckým krajem“.

Stáhněte si mobilní aplikaci  
Průvodce Libereckým krajem.



## Co se podařilo

- V rámci I. etapy modernizace Severočeského muzea v Liberci v celkové hodnotě 10 milionů Kč jsme vybudovali novou expozici historických hudebních automatů, výtah a sociální zařízení pro návštěvníky.
- Z dotačního fondu jsme poskytli částku 3,9 mil. Kč na záchranu a obnovu kulturních památek, na zpracování stavebně historických a archeologických průzkumů jsme vyčlenili 609.954 Kč, na kulturní aktivity v kraji přispěli částkou 568 000 Kč.
- Podpořili jsme vybrané aktivity ve výši 4. mil. Kč. Jednalo se o významné hudební festivaly a kulturní akce, podporu turistických regionů, postupových neprofesionálních přehlídek a dalších celokrajských aktivit.
- Liberecký kraj se stal partnerem projektu „Obnovený ZÁMEK SVIJANY prezentuje unikátní naleziště z doby bronzové a další historii a kulturu“, podpořeného z Norských fondů.
- Vytvořili jsme novou aplikaci cestovního ruchu „Mobilní průvodce Libereckým krajem“, zmapovali jsme Liberecký kraj z pohledu filmové a bezbariérové turistiky.
- Na největším tuzemském veletrhu cestovního ruchu – Holiday World v Praze, byl oceněn propagační materiál vydaný Libereckým krajem. Zúčastnili jsme se úspěšně veletrhů cestovního ruchu nejen v České republice, ale i v zahraničí (např. v Německu, Polsku, Nizozemsku nebo na Slovensku) s tématem „Liberecký kraj jako na dlaní“.
- Spolupřáteli jsme veletrh cestovního ruchu Euroregion Tour 2015, výstavu skla a bižuterie Křehká krása v Jablonci nad Nisou a Oslavy Ještědu.
- Připravili jsme Den otevřeného podstávkového domu, připojili jsme se ke Dnům lidové architektury a zpřístupnili dvanáct objektů napříč krajem, zúčastnili jsme se výstavy „Památky mého kraje“ v Jiřském klášteře na Pražském hradě pořádané v rámci festivalu Architecture Week.
- Ocenili jsme mistry tradiční rukodělné výroby Libereckého kraje a nejlepší kronikáře v kraji.
- Byli jsme hlavními organizátory a spolupřáteli národního zahájení XI. ročníku Festivalu muzejních nocí pod názvem „Muzejní noc pod Ještědem“.

## Na čem pracujeme

- Chceme realizovat expozici horolezectví v Muzeu Českého ráje v Turnově.
- Připravujeme modernizaci expozic krajských muzeí v Liberci a České Lípě a rekonstrukci centrálního depozitáře se záměrem předložit žádosti o spolufinancování z fondů EU v novém plánovacím období do roku 2020.
- Podporujeme pietní obnovu národní kulturní památky Horský hotel a televizní vysílač Ještěd u Liberce a usilujeme o jeho zapsání na seznam Světového kulturního a přírodního dědictví UNESCO.
- Vydáme publikaci „Lidová architektura v Libereckém kraji“.
- Pokračujeme na projektu Hřebenovka ve spolupráci s Královohradeckým, Pardubickým a Olomouckým krajem a podílíme se na projektech věnovaných rozvoji cykloturistiky.
- Připravujeme nový design turistického portálu [www.liberecky-kraj.cz](http://www.liberecky-kraj.cz) a jeho tematických podstránek, aktivně rozšiřujeme mobilní aplikaci Průvodce Libereckým krajem o další funkce.

## Resort ekonomiky, investic, správy majetku a informatiky

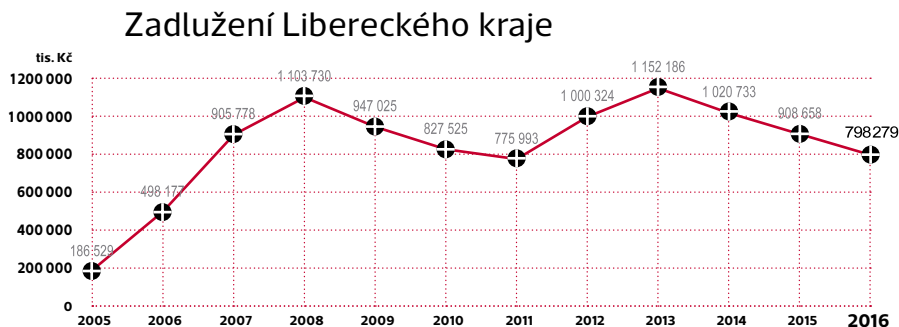
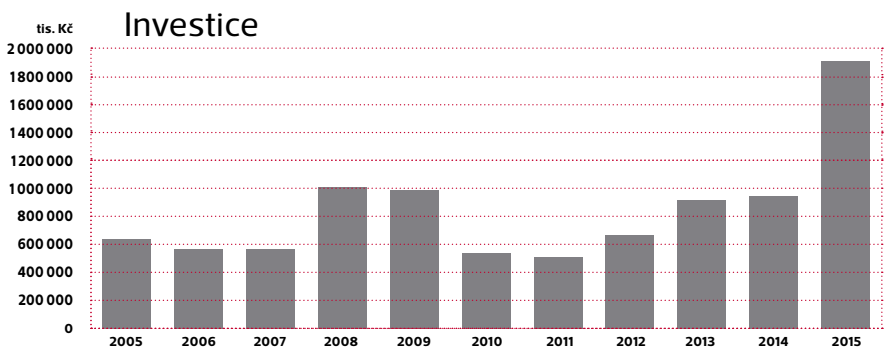
### Marek Pieter

Telefon: 736 200 300

E-mail: marek.pieter@kraj-lbc.cz



Zvolen za hnutí Starostové pro Liberecký kraj. Předchozí zaměstnání: starosta Desné.  
Narozen 6. července 1973. V současnosti žije v Jablonci nad Nisou. Má ženu Dominiku a čtyři děti.  
Zájmy: kultura, památky, sport, finančnictví.



## Co se podařilo

- Snížili jsme provozní náklady Libereckého kraje o 45 mil. Kč realizací projektů zateplení, nákupem energií na komoditní burze nebo využíváním elektronických aukcí.
- Uspořili jsme 56,4 mil. Kč v zakázkách za rok 2015.
- S využitím nástroje pro elektronické aukce jsme realizovali 9 aukcí s vyvolávací cenou 2,2 mil. Kč.
- Rozšířili jsme využívání elektronických aukcí i pro příspěvkové organizace.
- Díky dobrému hospodaření Libereckého kraje jsme poskytli bezúročnou půjčku pro Nemocnici s poliklinikou Česká Lípa.
- Vydělali jsme a uzavřeli memorandum mezi Libereckým krajem, statutárním městem Jablonce nad Nisou a společností Česká mincovna, důležité pro zachování a další rozvoj Jablonce nad Nisou jako významného centra mincovní a medailérské výroby a v souvislosti s úsilím vybudovat v Jablonci nad Nisou moderní areál mincovny.
- Připravili jsme projektový záměr, zajistili výběr projektanta, technického dozoru a zahájili výběr zhotovitele na realizaci rekonstrukce brownfieldu VÚTS na Evropský dům.
- Obdrželi jsme potvrzení ratingu Aa1.cz se stabilním výhledem.
- Zavedli jsme další nástroj kontroly uchazečů o veřejnou zakázku prostřednictvím analytické aplikace, která poskytuje detailní informace o společnosti a možném propojení více společností.
- Administrovali jsme a řídili 65 veřejných zakázek v celkové hodnotě 492 mil. Kč.
- Zahájili jsme spolupráci v oblastech veřejných zakázek se Zemským ředitelstvím Sasko.
- Digitalizovali jsme knihovní fond v počtu 1 000 000 stran.
- Vytvořili jsme digitální mapu veřejné správy.
- Zrealizovali jsme spisovou službu pro obce.
- Převodili jsme městu Doksy zbytečný majetek Libereckého kraje – místní zámek, a umožnili tak jeho rozvoj ve veřejném zájmu oproti komerčnímu prodeji.
- Zapojili jsme se do projektu elektromobilita – s využitím zápůjčky elektromobilu.

## Na čem pracujeme

- Zajistíme elektronické knihy jízd a sledování vozidel pro příspěvkové organizace.
- Zajistíme finanční krytí pro umožnění realizace projektu Modernizace Krajské nemocnice v Liberec.
- Snížíme zděděné zadlužení Libereckého kraje o dalších 110 mil. Kč.
- Zrealizujeme veřejnou zakázku na pojištění majetku Libereckého kraje.
- Připravíme projektový záměr podnikatelského inkubátoru revitalizací brownfieldu – bývalého navazujícího objektu dílen u krajského úřadu.
- Zajistíme veřejnou nabíjecí stanici u krajského úřadu pro elektromobily.
- Postupně podpoříme zlepšení stavu Zoologické zahrady Liberec.

## Resort sociálních věcí

### Lenka Kadlecová

**Telefon:** 725 490 470

**E-mail:** lenka.kadlecova@kraj-lbc.cz



Zvolena za ČSSD. Předchozí zaměstnání: manažerka kvality.

Narozena: 5. února 1969. V současnosti žije v Liberci. Má dvě dospělé děti, syna Pavla a dceru Christinu. Zájmy: cestování, rodina, příroda.

Zahájili jsme kampaň na vyhledávání nových náhradních rodičů s názvem „Mít domov a rodinu, samozřejmost nebo vzácnost?“.



Bylo vyhlášeno Dotační řízení z rozpočtu Libereckého kraje na podporu sociálních služeb na rok 2016 ve výši 5 mil. Kč.

 **dotace  
5 mil. Kč**

## Co se podařilo

- Dokončili jsme realizaci projektu IP5, kterým byly podpořeny sociálně aktivizační služby pro rodiny s dětmi, celkově bylo vynaloženo 15 mil. Kč.
- Dokončili jsme realizaci projektu Standardizace orgánu sociálně právní ochrany Krajského úřadu Libereckého kraje.
- Zahájili jsme kampaň na vyhledávání nových náhradních rodičů s názvem „Mít domov a rodinu, samozřejmost nebo vzácnost?“.
- Podařilo se nám ukotvit agendu pěstounské péče na přechodnou dobu jako významný institut v rámci náhradní rodinné péče, do evidence jsme jich již zařadili 23.
- Zabezpečujeme chod psychologických poraden v Libereckém kraji částkou 5 mil. Kč ročně.
- Zpracovali jsme a veřejnosti předložili Výroční zprávu o realizaci protidrogové politiky za rok 2014 a Zprávu o stavu romské menšiny za rok 2014.
- Proběhla výběrová řízení na pozice ředitelů a ředitelky deseti příspěvkových organizací zřizovaných Libereckým krajem.
- Byla sestavena Základní síť poskytovatelů sociálních služeb pro rok 2016.
- Byl aktualizován Střednědobý plán rozvoje sociálních služeb Libereckého kraje na základě potřeb v území, doplněn o nové karty aktivit a schválen Akční plán na rok 2016.
- Úspěšně proběhl přechod financování dotačního systému MPSV na krajskou úroveň.
- Bylo vyhlášeno Dotační řízení pro poskytovatele sociálních služeb na rok 2016 financované z prostředků dotace ze státního rozpočtu.
- Bylo vyhlášeno Dotační řízení Libereckého kraje z rozpočtu Libereckého kraje na podporu sociálních služeb na rok 2016 ve výši 5 mil. Kč.
- Rada Libereckého kraje rozhodla o poskytnutí účelové dotace na projekt „Euroklíč v Libereckém kraji 2015“ ve výši 80 000 Kč na rozšíření míst osazených Eurozámky.
- Na nové specializované Komunitní centrum pro osoby s těžkým mentálním postižením a s poruchami autistického spektra v Turnově přispěl kraj celkovou částkou 4.5 mil. Kč.
- Podpořili jsme protidrogovou politiku z rozpočtu Libereckého kraje v roce 2015 ve výši 8,7 mil. Kč.
- Proběhl Veletrh poskytovatelů sociálních služeb Libereckého kraje pro širokou veřejnost.
- Byla zpracována Analýza efektivního využití příspěvku zřizovatele poskytovaného příspěvkovým organizacím Libereckého kraje.

## Na čem pracujeme

- Připravujeme projektové žádosti na čerpání finančních prostředků z Operačního programu Zaměstnanost na podporu vybraných druhů sociálních služeb a nastavení systémové spolupráce v oblasti práce s rodinou v celkové výši cca 140 mil. Kč.
- Připravujeme projektové žádosti na čerpání finančních prostředků z Integrovaného regionálního operačního programu pro oblast 2.1. deinstitucionalizace.
- V Novém Boru a Cvikově finišuje výstavba 4 objektů v rámci projektu „Transformace pobytového zařízení – Domov pro osoby se zdravotním postižením Mařenice, p. o., který je spolufinancován LK a EU z Evropského fondu pro regionální rozvoj.

## Resort životního prostředí a zemědělství

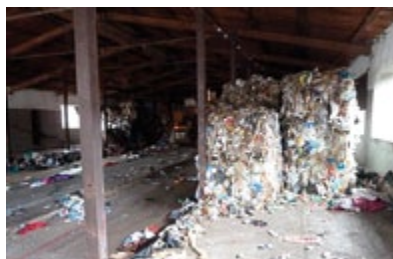
### Josef Jadrný

Telefon: **720 749 904**  
E-mail: **josef.jadrny@kraj-lbc.cz**



Zvolen za hnutí Změna pro Liberecký kraj. Předchozí zaměstnání: stavební technik.  
Narozen 16. dubna 1957. V současnosti žije v Janově Dole. Má ženu Danu a dvě děti.  
Zájmy: filozofie, politika.

Likvidujeme nelegálně uložené odpady z lokality Bulovka Arnoltice, je připraven odvoz zbylých 4,7 tis. tun.



Podporujeme aktivity související s povodňovou ochranou, podpořili jsme Mikroregion Frýdlantsko při tvorbě studie protipovodňových opatření v regionu, podpořili jsme realizaci záměrů suchých poldrů na Šporce a na Ještědském potoce v Dubnici.

## Co se podařilo

- V rámci II. etapy likvidace nelegálně uložených odpadů z lokality Bulovka Arnoltice jsme zajistili finanční zdroje na odvoz zbylých 4 700 tun odpadů.
- V povodňové mapě <http://geoportal.kraj-lbc.cz/povodnova-mapa> jsme zpřístupnili online data z měřících zařízení pro měření výšky hladiny a srážkoměrů na tocích v kraji.
- V rámci programu vodohospodářských akcí 2015 jsme podpořili 21 projektů v celkové výši 20,3 mil. Kč.
- Z Lesnického fondu Libereckého kraje jsme podpořili částkou 4 mil. Kč ekologické hospodaření v lesích.
- Projednali jsme nový koncepční dokument v oblasti nakládání s odpady – Plán odpadového hospodářství Libereckého kraje 2016 – 2025.
- Podpořili jsme projekt „ČOV Jablonec nad Jizerou“ města Jablonce nad Jizerou financovaný z Operačního programu Životního prostředí, a to částkou 1 mil. Kč.
- Podpořili jsme sanace starých zátěží v obcích Jesenný, Pěnčín u Jablonce n. N.
- V rámci Dotačního fondu Libereckého kraje, oblasti podpory životního prostředí a zemědělství, jsme ve 3 programech rozdělili částku 3,1 mil. Kč na podporu projektů s tematikou ekologické výchovy, vzdělávání a osvěty, ochrany přírody a krajiny, péče o zvířata v nouzi a dlouhodobé práce s mládeží v oblasti životního prostředí a zemědělství (myslivecké, rybářské a včelařské kroužky a skupiny dětí a mládeže pracujících v oblasti životního prostředí).
- Podpořili jsme činnost včelařů z Dotačního fondu Libereckého kraje částkou 1 mil. Kč.
- Přehlásili jsme 2 chráněná území: přírodní památku Vranovské skály v k.ú. Svěbořice, obec Ralsko, a přírodní rezervaci Ralsko v k.ú. Svěbořice a Noviny pod Ralskem, obec Ralsko.
- Vydali jsme aktualizovanou publikaci Maloplošná chráněná území Libereckého kraje.
- Organizačně jsme se podíleli na zajištění XIII. krajských dožínkových slavností ve Frýdlantu, při kterých jsme vyhlásili vítěze již 12. ročníku soutěže o titul „Výrobek Libereckého kraje z odvětví potravinářství – zemědělství roku 2015“, kterého se zúčastnil dosud nejvyšší počet – 61 výrobců od 24 firem a výrobců.
- V roce 2015 jsme připravili Kalendář vzdělávacích akcí se zaměřením na oblast zemědělství, potravinářství a ekologické výchovy. Částkou 1,7 mil. Kč bylo podpořeno celkem 60 akcí.

## Na čem pracujeme

- Provádíme analýzu území, mapujeme dopady sucha v roce 2015 a navrhujeme opatření ke zmírnění dopadů na lesním půdním fondu a v oblasti zásobování vodou.
- Podporujeme aktivity Geoparku Ralsko o.p.s. při revitalizaci bývalého vojenského újezdu Ralsko. Založili jsme komisi pro obnovu Ralska.
- Připravujeme ke schválení Plány dílčích povodí, které řeší hlavní vodohospodářské problémy Libereckého kraje.
- Zahájili jsme přípravy na projektech do Operačního programu Životního prostředí, konkrétně se jedná o projekt „Aleje Libereckého kraje“ a projekt směřující k revitalizaci přírodní památky Cihelenské rybníky.
- Připravujeme nový netradiční koncept vydání Atlasu životního prostředí Libereckého kraje.



## Resort zdravotnictví

### Petr Tulpa

Telefon: 724 548 058

E-mail: petr.tulpa@kraj-lbc.cz



Zvolen za hnutí Starostové pro Liberecký kraj. Narozen 14. dubna 1958 ve Vsetíně.

V současnosti žije v Jablonci nad Nisou. Je ženatý a má dvě dospělé dcery.

Zájmy: čtení detektivek a amatérský sport.



### Obnova vozového parku ZZS LK za 88,5 mil. Kč:

- 20 sanit 80 mil. Kč (12 mil. Kč z LK a 68 mil. Kč z dotací EU),
- 4 auta pro systém rendez-vous 8,5 mil Kč (z rozpočtu ZZS LK).



### Rekonstrukce budovy hospice za 108,4 mil. Kč:

- stavba 100,4 mil. Kč,
- technologie 3,5 mil. Kč,
- vnitřní vybavení 4,5 mil. Kč.

## Co se podařilo

- Úspěšně jsme dokončili rekonstrukce objektu pro lůžkový hospic s kapacitou 28 lůžek, hospic byl vybaven nábytkem a zdravotnickými technologiemi, dle předpokladů začne lůžkový hospic sloužit svým klientům v lednu 2016.
- Využili jsme dotaci Ministerstva zdravotnictví ČR ve výši 50 mil. Kč na rozvoj obou krajských nemocnic.
- Nakoupili jsme 20 nových kompletně vybavených sanit a 4 vozidla pro lékaře v systému rendez-vous (lékaři jezdí v samostatných vozech k případům) pro horský terén pro Zdravotnickou záchrannou službu Libereckého kraje.
- Na novém heliportu přistál v roce 2015 vrtulník téměř 500 krát. Nový heliport byl naprostou nezbytností pro zachování statusu traumacentra, které vykazuje jedny z nejlepších výsledků v rámci České republiky.
- Úspěšně jsme dokončili projekt zřízení nového zdravotnického operačního střediska Zdravotnické záchranné služby Libereckého kraje.
- Zajistili jsme rozšířenou zubní pohotovost ve večerních hodinách pro širokou veřejnost.
- V rámci posilování zdravotní gramotnosti občanů proběhl již 3. ročník akce „Pojďme žít zdravě“, tentokrát ve spolupráci s městem Česká Lípa.
- Dokončili jsme projekt rozvoje eHealth a technologického centra kraje – výměna zdravotnické dokumentace mezi Zdravotnickou záchrannou službou Libereckého kraje a nemocnicemi v kraji.
- Z Dotačního fondu Libereckého kraje jsme rozdělili 1,5 mil. Kč na preventivně léčebné projekty a mezi handicapované.

## Na čem pracujeme

- Intenzivně spolupracujeme na projektovém záměru Modernizace Krajské nemocnice Liberec.
- Úspěšně pokračujeme v řešení rekonstrukce rozvodů tepla a chladu a zdroje vytápění v Nemocnici s poliklinikou Česká Lípa.
- Pokračujeme v úpravách výjezdového stanoviště Zdravotnické záchranné služby Libereckého kraje v České Lípě, připravujeme změny v Rokytnici nad Jizerou a v Českém Dubu, řešíme přestěhování managementu Zdravotnické záchranné služby Libereckého kraje do budovy „Neli“ v areálu nemocnice, řešíme přístavbu garáží pro sanity na letišti.
- V Léčebně respiračních nemocí Cvikov jsme zahájili rekonstrukci pokojů a sociálních zařízení.
- Jednáme se statutárním městem Liberec o majetkových poměrech na letišti Liberec vzhledem k provozu Letecké zdravotnické záchranné služby.
- Řešíme s městem Česká Lípa možnost jeho majetkového vstupu do Nemocnice s poliklinikou Česká Lípa.

## Resort hospodářského a regionálního rozvoje, evropských projektů a rozvoje venkova

### Vít Příkaský

Telefon: 722 929 961

E-mail: vit.prikasky@kraj-lbc.cz



Zvolen za ČSSD. Předchozí zaměstnání: náměstek hejtmana Libereckého kraje.  
Narozen: 11. prosince 1950. Žije v Liberci, má dvě dospělé děti, dceru Markétu a syna Víta.  
Zájmy: cestování, výtvarná činnost, hra na kontrabas.

Kraj díky projektu Kotlíkové dotace v Libereckém kraji rozdělí 140 mil. Kč občanům na výměnu kotlů na tuhá paliva.

140  
mil. Kč



Vytvořili jsme databázi s 2200 záměry a projekty, které jsou připravovány subjekty v Libereckém kraji k realizaci v plánovacím období 2014–2020.

2200 projektů v databázi



V novém programovém období EU 2014 – 2020 připravujeme celkem 46 projektových záměrů. Celkové výdaje těchto projektů jsou v předpokládané výši cca 3,5 mld. Kč (podíl LK 380 mil. Kč).

46 nových projektů



3,5 mld. Kč

## Co se podařilo

- Dokončili jsme 13 projektů spolufinancovaných Evropskou unií s celkovými výdaji 438 mil. Kč (podíl LK 120 mil. Kč).
- V rámci Operačního programu Vzdělávání pro konkurenceschopnost byla k 30. 6. 2015 ukončena administrace všech projektů realizovaných v rámci globálních grantů. Celkem bylo realizováno 185 projektů v celkové výši cca 650 mil. Kč.
- Předložili jsme projekt s názvem Kotlíkové dotace v Libereckém kraji do Operačního programu Životní prostředí. Díky tomuto projektu získá kraj 140 mil. Kč na období 2016 – 2017, které bude rozdělovat občanům na výměnu kotlů na tuhá paliva.
- Byla zahájena činnost Regionální stálé konference Libereckého kraje, která je komunikační platformou mezi územními partnery o zacílení finančních prostředků z Evropských strukturálních a investičních fondů v území kraje v období 2014 – 2020.
- Vytvořili jsme databázi s 2200 záměry a projekty, které jsou připravovány subjekty v Libereckém kraji k realizaci v plánovacím období 2014 – 2020.
- V souladu s novelou zákona 250/2000 Sb., jsme aktualizovali systém poskytování dotací z Dotačního fondu Libereckého kraje.
- V Programu obnovy venkova bylo v roce 2015 rozděleno 10 mil. Kč na projekty 41 obcí a navýšením alokace o dalších 7 mil Kč bylo umožněno vyhlásit další program pro předkládání žádostí ještě v roce 2015.
- 8 Místním akčním skupinám v Libereckém kraji byla poskytnuta návratná finanční výpomoc v celkové výši 1 800 tis. Kč.
- K podpoře inovačních aktivit podnikatelů a na podporu spolupráce podnikatelského a výzkumného sektoru jsme v rámci Regionálního inovačního programu ve výzvě „Inovační vouchery 2015 – 2016“ vyhlásili program s alokací 1 432 tis. Kč.
- Pokračujeme v podpoře neziskového sektoru prostřednictvím vyhlášení Programu na podporu činnosti mateřských center v celkové výši 1 mil. Kč.
- Z podprogramu na Podporu regionálních výrobců, výrobců a tradičních řemesel jsme podpořili projekty 20 regionálních výrobců ve výši 1 420 tis. Kč.
- Podpořili jsme a organizačně zajistili jubilejní 20. ročník soutěže Vesnice roku 2015.
- V novém programovém období 2014 – 2020 připravujeme celkem 46 projektových záměrů, které budou předloženy do programů spolufinancovaných ze strukturálních a investičních fondů EU. Celkové výdaje těchto projektů jsou v předpokládané výši cca 3,5 mld. Kč (podíl Libereckého kraje 380 mil. Kč).
- Podpořili jsme a organizačně zajistili 11. ročník pravidelné soutěže Stavba roku 2015.
- Ve spolupráci s Českým statistickým úřadem jsme připravili publikaci Liberecký kraj v číslech 2015.

## Na čem pracujeme

- Spolupracujeme s Technickou univerzitou v Liberci na přípravě podnikatelského inkubátoru a přenosu výsledků vědy a výzkumu do praxe.

## Resort školství, mládeže, tělovýchovy, sportu a zaměstnanosti

### Alena Losová

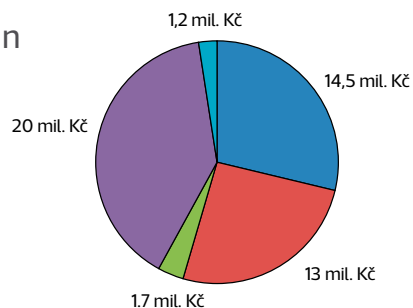
Telefon: **736 159 248**  
E-mail: **alena.losova@kraj-lbc.cz**



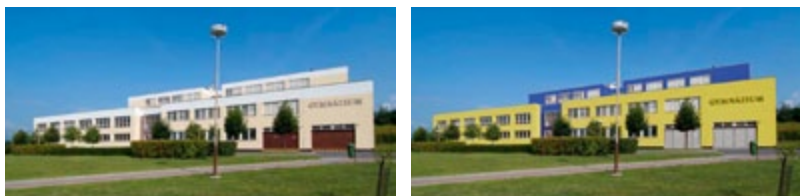
Zvolena za hnutí Změna pro Liberecký kraj. Předchozí zaměstnání: učitelka hudby. Narozena 7. března 1963. V současnosti žije v České Lípě. Manžel Petr a dcera Eva. Zájmy: hudba, horská turistika, rodina.

### Rozdělení 50 milionů korun na sport a tělovýchovu v roce 2015

- Dotační fond Libereckého kraje
- Přímá podpora z rozpočtu Libereckého kraje
- Program Českého olympijského výboru
- Pravidelná činnost sportovních a tělovýchovných organizací
- Reprezentace Libereckého kraje na na letní a zimní olympiádě dětí a mládeže



V roce 2015 jsme investovali 111 mil. Kč do zateplování budov škol a školských zařízení.



## Co se podařilo

- Zajistili jsme stabilní financování provozu 61 škol a školských zařízení zřízených Libereckým krajem v celkové výši 262 mil. Kč.
- V roce 2015 jsme investovali 111 mil. Kč do zateplování budov škol a školských zařízení.
- Byl završen projekt TechUp – Podpora přírodovědného a technického vzdělávání v Libereckém kraji, na podporu přírodovědného a technického vzdělávání bylo vynaloženo více než 50 mil. Kč a do aktivit projektu se zapojilo přes 17 tisíc žáků základních a středních škol a 1 500 pedagogů.
- Připravili jsme Strategii rozvoje lidských zdrojů Libereckého kraje 2014+ a Společný akční plán Libereckého kraje 2014+.
- Podporujeme žáky vybraných řemeslných oborů pomocí stipendijního programu částkou 2,3 mil. Kč, v rámci stipendijního programu jsme uzavřeli spolupráci se Zemědělským obchodním družstvem Brniště týkající se společného financování stipendií žákům oborů Agropodnikání a Zemědělec-farmář (od školního roku 2016/2017).
- V podprogramech Dotačního fondu Libereckého kraje v oblasti školství a mládeže jsme rozdělili 4,5 mil. Kč.
- Podporujeme zdravý životní styl, především ve stravování – uskutečnili jsme praktický kurz pro kuchaře školních jídelen, podpořili jsme částkou 190 tis. Kč projekt Obědy pro děti obecně prospěšné společnosti WOMEN FOR WOMEN, v němž jsou hrazeny obědy dětem, jejichž rodiče si to nemohou dovolit.
- Plníme Strategii podpory sportu v Libereckém kraji, která zaručuje podporu sportovních a tělovýchovných aktivit minimálně ve výši 30 mil. Kč ročně, v roce 2015 bylo rozděleno dokonce více než 50 mil. Kč (Dotační fond Libereckého kraje rozdělil 37 mil. Kč včetně daru od Českého olympijského výboru 2,18 mil. Kč, na přímou podporu sportovních subjektů šlo 12,3 mil. Kč).
- Otevřeli jsme Středisko výchovné péče v České Lípě.

## Na čem pracujeme

- Tvoříme Dlouhodobý záměr vzdělávání a rozvoje vzdělávací soustavy Libereckého kraje pro roky 2016 – 2019.
- Pokračujeme v jednání o převodu základních škol poskytujících vzdělávání žáků se speciálními vzdělávacími potřebami na města a obce, v roce 2015 byly převedeny základní školy v Jablonném v Podještědí a v Turnově.
- Připravujeme projekt Centra odborného vzdělávání Libereckého kraje a Strategické plánování rozvoje vzdělávací soustavy Libereckého kraje, jímž bude určeno čerpání prostředků EU na vzdělávání.
- Připravujeme další investice do majetku školských budov.
- Chystáme pravidelná setkání s žákovskými a studentskými parlamenty.

## Resort dopravy

### Vladimír Mastník

Telefon: **606 605 403**

E-mail: **vladimir.mastnik@kraj-lbc.cz**



Zvolen za hnutí Starostové pro Liberecký kraj. Předchozí zaměstnání: starosta Lomnice nad Popelkou. Narozen 17. ledna 1947. V současnosti žije v Lomnici nad Popelkou.  
Zájmy: lyže, hory, cyklistika.



Dokončili jsme veškeré opravy silnic ve vlastnictví kraje poškozených povodní v roce 2010.



Připravili jsme projekty na opravy krajských silnic v roce 2016 v celkové hodnotě 600 mil. Kč.

## Co se podařilo

- Dokončili jsme veškeré opravy silnic ve vlastnictví kraje poškozených povodní v roce 2010. Celkem se jedná o 4 úseky za 448 mil. Kč.
- V roce 2015 jsme opravili 66 úseků nebo objektů (mosty, zdi, svahy, propustky, atd.) na silnicích II. a III. třídy za 1 220 mil. Kč.
- Využili jsme dotaci ve výši 187,44 mil. Kč ze Státního fondu dopravní infrastruktury na opravy a rekonstrukce silnic II. a III. třídy.
- Zrealizovali jsme 11 projektů zlepšujících kvalitu silnic z dotace Regionálního operačního programu.
- Zajišťovali jsme kontrolní vážení nákladních aut na pozemních komunikacích ve vlastnictví kraje, aby nedocházelo k poškozování silnic.
- Dokončili jsme rekonstrukce silnic II/293 a II/295 Horka u Staré Paky – Studenec – Dolní Branná ze státní dotace v rámci rozšíření průmyslové zóny ve Vrchlabí.
- Zahájili jsme přípravu pro zajištění provozu Centrálního dispečinku veřejné dopravy od ledna 2016.
- Aktualizovali jsme dokument „Plán dopravní obslužnosti Libereckého kraje“.
- Připravili jsme projekty na opravy krajských silnic v roce 2016 v celkové hodnotě 600 mil. Kč.
- Provedli jsme vodorovné dopravní značení a asfaltové závlaky na 65 km silnic II. a III. třídy naším novým strojem.
- Celkově jsme snížili jednotkové ceny u činností na údržbu silnic II. a III. třídy.
- Vyjednali jsme nejvyšší objem finančních prostředků (2,5 mld Kč) v historii na opravy a rekonstrukce železniční infrastruktury v kraji.
- Projednali jsme a zveřejnili podrobný plán jednotlivých činností údržby krajských silnic.
- Zlepšili jsme stav vozovek krajských silnic z 3,52 na 3,44 (školní známkování).
- Zajistili jsme snížení ceny dopravního výkonu u autobusových dopravců oproti předcházejícím letům uzavřením smluv platných od 1. 1. 2015 s nastavením nového systému financování založeným na dvousložkových cenách dopravního výkonu (variabilní a fixní náklady) – úspora 27 mil. Kč.
- Schválili jsme program rozvoje cyklo dopravy v kraji do roku 2020.
- Realizovali jsme 7 programů prevence dopravní bezpečnosti v celkovém objemu 977 tis. Kč.

## Na čem pracujeme

- Připravujeme projektové záměry na silnice II. a III. třídy do Integrovaného operačního programu za cca 2 miliardy Kč.
- Modernizujeme vozový park zajišťující údržbu krajských silnic.
- Zavádíme nové technologie a jejich realizaci vlastními pracovníky (strojní pokládka asfaltu).
- Zajistíme dopravní obslužnost pomocí regionální železniční dopravy po ukončení platnosti „desetileté“ smlouvy s dopravcem České dráhy, a.s. od prosince 2019 ve spolupráci se sousedními kraji.
- Připravíme projekt KOLEM KOLEM JIZEREK do nového programovacího období v programu přeshraniční spolupráce.
- Připravíme projekt „Od zámku Frýdlant k zámku Czocha“, který zahrnuje rekonstrukce úseků silnic II. a III. třídy v celkovém objemu 270 mil. Kč.
- Změníme dopravní koncepci na Tanvaldsku (lepší přestupy, snadnější cestování do práce).
- Připravujeme projekty zaměřené na práci s dětmi na dopravních hřištích a ve školách v rámci další dopravní výuky.

## Co o nás říkají kluby?

### Klub Starostové pro Liberecký kraj

Lena Mlejnková



Na podzim roku 2012 jsme díky podpoře voličů zvítězili v krajských volbách. S podporou přes 22 procent hlasů jsme získali největší důvěru od voličů a deklarovali jasný záměr změnit dosavadní, ne příliš úspěšný styl politiky předchozích krajských vlád. Odpovědně spravovat náš kraj, starat se o něj a rozvíjet ho. O to stále usilujeme. Klub zastupitelů SLK i ve třetím roce volebního období pracoval v plném složení. Naši zastupitelé jsou ze všech koutů Libereckého kraje a většinou prošli zátěžovou zkouškou komunální a starostenské politiky. Znají problémy místních občanů, mají pevně zapuštěné kořeny v jednotlivých oblastech našeho domovského kraje a o to větší mají snahu řešit jednotlivé, pro občany palčivé, problémy. Naší prioritou je otevřený kraj, hospodárné nakládání s veřejnými penězi, péče o slabší a starší, dohled nad rozhodováním kraje, investicemi do jeho rozvoje, tak i řádná péče o krajské služby, školy, domovy důchodců a mnohé další.

Třetí rok volebního období přinesl také změnu ve složení koalice a podle mého názoru jednoznačně došlo k uklidnění situace tolik potřebné ke každodenní práci. Jednotlivé resorty připravují a realizují projekty prospěšné pro náš kraj a pozitivně nás reprezentují nejen na krajské úrovni.

Větší stabilita kraje nám umožnila také více kapitálových výdajů, investic především do oprav majetku kraje, hlavně silnic, škol, soc. zařízení. Kraj je otevřený, finančně stabilní, dál snižuje své zadlužení.

V letošním roce také došlo k dokončení hospice. Jde o významný projekt pro náš kraj, který se podařilo zrealizovat po mnoha letech, o kterém se v předchozích volebních obdobích spíše jenom mluvilo... Celková investice dosáhla cca 100 mil. Kč.

Podařilo se nám dokončit povodňové opravy infrastruktury a naplnit tak jeden z našich cílů.

Nemalé investiční akce proběhly v Nemocnici Česká Lípa a zvýšili jsme tak významným způsobem kvalitu prostředí k poskytování zdravotní péče v tomto regionu.

Dalším velice významným projektem je modernizace Krajské nemocnice Liberec, který je připraven k realizaci. Jde o rozvojový krok, který má přinést celému kraji kvalitní zdravotnickou péči.

Připravujeme projekty do nového programovacího období a další opravy komunikací právě s ohledem na jejich dlouhodobý stav a požadavky podle občanů stále největším problémem kraje.

Chceme, aby se v Libereckém kraji žilo lidem lépe. Snažíme se měnit život v kraji k lepšímu s jediným cílem, aby byl Liberecký kraj dobrou adresou pro všechny věkové skupiny občanů.

## Co o nás říkají kluby?

### Klub KSČM František Pešek



V právě končícím roce 2015 máme především velkou radost ze splnění dvou jmenovitých investičních akcí Volebního programu KSČM na roky 2012 – 2016. Těmi jsou rekonstrukce střešních areálů Vlastivědného muzea a galerie v České Lípě a dokončení rekonstrukce a blížící se předání do užívání kamenného hospice v Liberci.

Naopak trvale nespokojeni jsme s průběhem jednotlivých jednání Zastupitelstva Libereckého kraje, kdy musí být nezasvěcený pozorovatel až zděšen z chování některých zastupitelů, kteří ještě nedávno tvořili krajskou koalici. Ano, turbulence a vnitřní spory, které zničily krajskou koalici již delší dobu a které v závěru roku 2014 a počátkem roku letošního vyvrcholily rozpadem v roce 2012 s velkou slávou vzniklé „jediné krajské koalice bez účasti zástupců parlamentních stran“, byly ukončeny vznikem koalice nové. Na předvídatelnou zákonitost takového vývoje klub KSČM upozorňoval od samého počátku a byla navenek započata, naším klubem několikrát navrhovaným, odvoláním statutární náměstkyně Kocumové pro neschopnost a nekomunikativnost.

Liberecký kraj nyní snad i překonává problémy pocházející také z této doby, a těmi je desetiletá zakázka na zajištění dopravní obslužnosti v hodnotě přibližně čtyř miliard korun. Naopak resort zdravotnictví zůstává největším problémem našeho kraje. Přes mediálně hlučně vyhlášená tzv. transparentní opatření, tzv. úspory a tzv. optimalizaci výjezdových stanovišť ve Zdravotnické záchranné službě, bylo nutno znovu zřídit původní krajskou koalici zrušené výjezdové stanoviště v Doksech. Další mnohamilionové výdaje přináší kraji, ZZS LK a Krajské nemocnici Liberec potřeba zajistit zdravotní péči v oboru akutních interních lůžek pro přibližně 25 tisíc obyvatel 18 obcí Frýdlantského výběžku poté, co na ni soukromá firma provozující zdejší nemocnici v duchu kapitalistické hrabivosti zcela rezignovala. Situace nemocnic ve východní části kraje je stále nejasná. Je ovšem zřejmé, že na celou situaci se výrazně podílí systémové problémy zdravotnictví v celé České republice a nejistota v zajišťování lékařů s potřebnou kvalifikací a středního zdravotního personálu jako celku.

Vidíme ale také záležitosti, které se podařilo zejména díky úsilí zaměstnanců krajského úřadu realizovat a zajišťovat. K určitému kladnému posunu došlo při rekonstrukci povodněmi zničených komunikací. Byl zprovozněn heliport KNL. Pokračuje podpora dobrovolných hasičů, sportovních jednot se zaměřením na výchovu mladých sportovců. To klub KSČM svým hlasováním vždy podpořil.

Příští rok 2016 je rokem voleb do krajského zastupitelstva. Komunistická strana Čech a Moravy je připravena i v průběhu volebního roku podpořit všechny racionální kroky, které navrhne nejen stávající krajská koalice, ale i opozice a povedou ke zlepšení života obyvatel kraje. Nebudeme postupovat pouze negativisticky, populisticky a mediálně lživě, ale i konstruktivně kriticky.

## Co o nás říkají kluby?

### Klub ČSSD

Lenka Kadlecová



Mnozí lidé se možná divili, když jsme v únoru tohoto roku kývli na nabídku hejtmána Martina Půty a celého tehdejšího vedení Libereckého kraje, abychom vyměnili opoziční lavice za koaliční a ujali se řízení Libereckého kraje. Ačkoliv by se mohlo zdát nemožné, abychom s ohledem na předchozí kritiku práce ČSSD ve vedení kraje v době její vlády ze strany Starostů přijali nabídku na koalici, přesto jsme tak učinili. A to v zájmu obyvatel celého Libereckého kraje, jeho funkčnosti a také jsme se chopili příležitosti naplnit náš předvolební program.

Když se podíváme zpátky na ten necelý rok, co jsme součástí koalice, vidíme, že sňatek z rozumu byl správným krokem. Daří se nám plnit to, co jsme voličům slibovali před volbami. Udrželi jsme i přes výpadky daňových příjmů síť sociálních služeb v Libereckém kraji, která je čím dál propracovanější, a základními službami jsou pokryté všechny regiony Libereckého kraje.

V mém resortu vidím jako nejdůležitější úkol přechod financování z MPSV na kraje a po dvouleté odmlce se podařilo opětovně uspořádat Veletrh poskytovatelů sociálních služeb.

Pokud se podíváme na resort hospodářského a regionálního rozvoje, evropských projektů a rozvoje venkova, který spadá pod řízení dalšího z členů ČSSD, Víta Příkaského, i zde se podařilo mnohé dobré. Pro Vás, obyvatele, je zřejmě nejdůležitější fakt, že i v Libereckém kraji již bude možné čerpat takzvané kotlíkové dotace.

Resort Víta Příkaského aktuálně dokončuje administraci řady projektů z minulého programového období a současně připravuje řadu projektových záměrů na nové programové období, které uplatníme v konkrétních výzvách. Máme tak například patnáct projektových záměrů na rekonstrukce silnic II. tříd, které chceme předložit do Integrovaného regionálního operačního programu.

I ostatní resorty se činí. Zdravotnictví kromě dlouhodobé práce řeší aktuální potíže, jako je například uzavření lůžkové části interního oddělení ve frýdlantské nemocnici a zajištění alespoň čtyřadvaceti hodinové ambulance. Školství nadále pomalu, ale jistě svými podpůrnými kroky zvyšuje zájem o středoškolské a učňovské technické obory, chystá projekt páteřní sítě středních škol coby regionálních center odborného vzdělávání.

Dopravní resort se zaměřuje především na zlepšení sítě krajských silnic a pracuje na dobudování obchvatů měst v kraji, modernizaci a výstavbě kapacitních silnic spojujících krajská města.

Koaliční spolupráce s našimi partnery, Starosty pro Liberecký kraj a hnutím Pro Liberecký kraj, byla a je velmi dobrá. Ostatně jde nám všem o společnou věc, o to, aby se lidem v kraji žilo lépe, aby byli hrdí na svůj region a aby se do Libereckého kraje rádi vraceli také turisté.

## Co o nás říkají kluby?

### Klub

### Pro Liberecký kraj

Vladimír Opatrný



Zastupitelé sdružení v klubu Pro Liberecký kraj vstupují do čtvrtého roku svého působení v krajském zastupitelstvu, nicméně v tomto periodiku se poprvé prezentují pod zcela novým klubovým názvem. Hluboké názorové rozdíly v zastupitelském klubu Změna pro Liberecký kraj na styl politické práce, koaliční spolupráci a další setrvání v koalici se Starosty pro Liberecký kraj vyvrcholily před rokem jeho rozštěpením na dvě části.

Klub Pro Liberecký kraj vznikl z šesti členů původního uskupení Změny pro Liberecký kraj zastává názor, že předpokladem správného řešení složitých politických, hospodářských a sociálních problémů je schopnost a dobrá vůle v konkrétních podmínkách tato řešení nacházet.

Domníváme se, že kvalitních výstupů reálné politiky a veřejné správy na všech jejích úrovních včetně úrovně krajské nelze dosáhnout politikou založenou na nedostatečné komunikaci, neustálých konfrontacích, podezíravosti a absenci dobré vůle k seriózní spolupráci. Není dobrou zprávou, že právě konfrontační politika drtící politické soupeře ne vždy korektními metodami na straně jedné, avšak praktikovaná bez reálných vizí, nezbytných odborných znalostí a manažerských schopností na straně druhé, bývá účinnou strategií vedoucí k dosažení volebního úspěchu.

Nesporným úspěchem, kterého se krajské reprezentaci podařilo během uplynulých tří let dosáhnout, je bezesporu větší míra transparency veřejné správy, úspěšné ozdravování a řízení krajských financí, formulace rozvojových strategií atd.

Úsilí o řešení stávajících problémů projevujících se na krajské úrovni, např. ve školství, zdravotnictví, sociální péči, ochraně životního prostředí, infrastruktuře či žádoucím rozvoji podnikatelských aktivit a zaměstnanosti, však naráží na nekonceptnost a chaotické řízení příslušných agend a resortů na národní úrovni. Kraj nemůže být a ani není izolovanou součástí společenského systému. Špatně založené politiky na národní úrovni v oblasti školství, zdravotnictví, životního prostředí, daňové soustavy a výběru daní, aktivní politiky zaměstnanosti, sociální péče, financování sportu apod. významně limitují naše možnosti existující problémy ovlivňující kvalitu života lidí řešit.

Přál bych si proto, abychom byli vůči státní správě při předkládání našich oprávněných a argumenty podložených požadavků důrazní a zdárně plnili tolik potřebnou a v systému chybějící funkci seriózní zpětné vazby.

## Co o nás říkají kluby?

### Klub ODS

Petr Beitl



## Co o nás říkají kluby?

### Klub Změna pro Liberecký kraj

Zuzana Kocumová



Nefunkční koalice Starostové a Změna se rozpadla.

Minulý rok jsme na tomto místě vyzývali k revizi programového prohlášení koalice. Než k tomu mohlo dojít, vyústily neshody mezi Starosty a Změnou v definitivní rozchod. Bylo velmi zajímavé sledovat, jak do sebe dva subjekty, které se do minulých voleb vydaly pod vlajkou otevřenosti a transparentnosti, navzájem obviňovaly nad výběrovým řízením o krajského dopravce. Ke cti Starostům je potřeba přiznat, že navzdory krizové situaci zůstala dopravní obslužnost zachována a běžný občan nic nepoznal.

Dalším velkým volebním heslem bylo snižování administrativních a provozních nákladů úřadu.

V letošním říjnu schválený rozpočtový výhled však nic takového neukazuje, naopak je plánováno významné navýšení výdajů, z významné části provozních. Všechny výdajové kapitoly navyšují. Transfery, nástroj dříve tolik zatracované přímé podpory, zaznamenávají taktéž dramatický nárůst.

V oblasti zdravotnictví se podařilo zahájit projekt revitalizace liberecké nemocnice. Bohužel v nemocnici Česká Lípa se spíše přešlapuje na místě a podobně ambiciózní projekt je v nedohlednu. Pokud jde o celkový pohled na nemocnice v kraji, smutně vzpomínám na diskuzi o koncepci krajského zdravotnictví a nutnosti komunikace mezi řediteli nemocnic. Problémy jsou řešeny čtvrt hodiny po dvanácté a uzavření interny ve Frýdlantu a následně v Semilech je smutnou realitou, na kterou doplácí pacienti i personál nejenom jmenovaných zařízení, ale i fungujících okolních nemocnic.

Na dohled je dlouho očekávané otevření libereckého hospice. Před vedením kraje stojí poslední úkol – podepsat smlouvu s provozovatelem. Uvidíme, jak dlouho ještě budou představitelé sv. Zdislavy čekat na finální smluvní vztah. Dotažení tohoto projektu v avizovaných termínech by mělo být jedním z hlavních úkolů vedení kraje.

V sociální oblasti se podařilo nastavit základní síť sociálních služeb. Bohužel není tak pružná a operativní, jak je potřeba, a nedaří se garantovat víceleté financování subjektů. Chybí dohoda s obcemi kraje o spolufinancování služeb.

V oblasti dopravy se podařilo konečně odstranit škody způsobené povodněmi a rozjet opravy silnic z mimořádných finančních prostředků ze státního rozpočtu. Nedaří se dokončit plán dopravní obslužnosti, který by srozumitelně popsal dopravní standardy v jednotlivých obcích našeho kraje. Bohužel to s sebou nese zbytečné pnutí mezi krajem a dopravci.

Rozpočtový výhled předpokládá navýšení daňových příjmů kraje (výběrem daní a změnou legislativy) od roku 2016 dle DZ o cca 250 mil. Kč. Doufejme, že se finanční prostředky neprojedí a pomůžou dokončit řadu pro kraj důležitých investičních akcí. Věříme, že se vedení kraje poučilo a zorganizuje výběrová řízení na potřebné projekty tak, aby skončila bez soudních sporů a nové příjmy mohly být využity ve prospěch občanů našeho kraje.

ODS dosud byla a zůstane konstruktivní opozicí, která hlasuje pro naprostou většinu rozumných návrhů, které jsou zastupitelstvu předloženy. Víme, že situace v dnešní legislativě není ani pro kraj ani pro obce jednoduchá a přehledná. Smutný je jen nedostatek ambicí nebo nezkušenost a nezalost způsobující přešlapování na místě a neřešení řešitelného.

Současná krajská koalice vznikla po mém odvolání z funkce statutární náměstkyně hejtmana doplněním původní koalice Starostů pro Liberecký kraj (SLK) a Změny pro Liberecký kraj (ZpLK) o ČSSD. Důvodem byly zhoršující se osobní vztahy především s hejtmánem. Opakovaně jsme se střetávali kvůli čtyřmiliardovému tendru na zajištění autobusové dopravy. K vyhocení došlo po obvinění hejtmana z přijetí úplatku a zneužití pravomoci úřední osoby kvůli dotaci na pochybný projekt Centrum podpory geotermálního využití energie. Ostatní radní hejtmánovi vyslovili absolutní důvěru, což jsem po předchozích zkušenostech udělat nemohla. Pár dnů na to následovalo mé odvolání po údajnou ztrátu důvěry.

Nová koalice je v mnoha ohledech bizarní. Hejtmánem zůstal obviněný Martin Půta (SLK) i přes uniklé odposlechy, ve kterých napadá všechny, včetně zástupců jiných krajů, kteří měli k projektu výhrady. V koalici zůstalo 6 z 10 zastupitelů ZpLK s nejmenší podporou voličů. Nyní tvoří klub s příznačným názvem ProLK. Nepohodlné členy klubu ZpLK v koalici nahradila ČSSD stále ovládaná kmotrem Robertem Duškem mj. obviněným z podvodu při čerpání dotací na výstavbu termálních lázní v Chrastavě. Ta ČSSD, která byla pro SLK před volbami v koalici nepřijatelná. Radní se nezdráhají létat na zahraniční výlety za fotbalem placené M. Peltou v době, kdy žádá o několikamilionovou dotaci pro FK Jablonec. Autobusovou dopravu dále zajišťují původní dopravci bez soutěže, protože kraj jiné výhodnější nabídky nepustil do hry atd. atd. I když se kraji některé věci daří (zveřejňování smluv, rozklikávací rozpočet apod.), blíží se nová koalice stylu vládnutí ČSSD s ODS a KSČM, proti kterému se její představitelé dříve vymezovali. Proto jen těžko může mít naši důvěru. ZpLK tak zůstává jedinou skutečnou opozicí v zastupitelstvu.

# Rozložení zastupitelstva

STAROSTOVÉ  
PRO LIBERECKÝ KRAJ

ČESKÁ STRANA  
SOCIÁLNĚ DEMOKRATICKÁ

**hejtman Martin Půta**

Hana Maierová

Marek Pieter

Lenka Kadlecová

Bohumil Kašpar

Vladimír Mastník

Petr Tulpa

Vít Přikaský

Miroslav Králík

Vladimír Boháč

Eva Burešová

Jaroslav Podzimek

Stanislav Valdman

Michael Canov

Jaromír Dvořák

Romana Žatecká

Jiří Löffelmann

Lena Mlejnková

Vladimír Stříbrný

Tomáš Vlček

Pro Liberecký kraj

KSČM

ODS

ZMĚNA  
PRO LIBERECKÝ KRAJ

Josef Jadrný

Alena Losová

Josef Adamčík

Miroslav Beran

Petr Beitl

Jaromír Baxa

Ivana Hujerová

Miroslav Hudec

Lukáš Čížek

Jan Dvořák

Vladimír Richter

André Jakubička

Ivan KUNETKA

Vladimír Opatrný

František Chot

Kateřina Klikarová

Tomáš Sláma

Zuzana Kocumová

František Pešek

Josef Souček

Vladimír Šámal

Jan Korytář

Miloš Tita

Josef Vondruška

Otakar Špetlík

legenda:  
 zastupitel  
 člen rady

SLK     ČSSD  
 KSČM     ODS  
 ProLK     ZpLK



## Důležité kontakty

- **Hasičský záchranný sbor Libereckého kraje**  
Barviřská ul. 29/10, 460 01 Liberec III  
tel.: +420 950 470 100  
e-mail: spisovna@hzslk.cz
- **Policie ČR – Krajské ředitelství policie Libereckého kraje**  
Nám. Dr. E. Beneše 584/24, 460 32 Liberec 2  
tel.: +420 974 461 229  
e-mail: krpl.reditel.sekretariat@pcr.cz
- **Celní úřad pro Liberecký kraj**  
České mládeže 1122, 460 06 Liberec 6  
tel.: +420 485 218 203  
e-mail: podatelna560000@cs.mfcr.cz
- **Finanční úřad pro Liberecký kraj**  
1. máje 97/25, Liberec III – Jeřáb, 460 07 Liberec 7  
tel.: +420 485 211 111  
e-mail: podatelna2601@fs.mfcr.cz
- **Katastrální úřad pro Liberecký kraj**  
Rumjancevova 149/10, 460 05 Liberec 1  
tel.: +420 485 341 400  
e-mail: ku.proliberkraj@cuzk.cz
- **Pozemkový úřad Liberec**  
U Nisy 745/6a, 460 07 Liberec  
tel.: +420 485 246 343  
e-mail: pu\_liberec@mze.cz
- **Silnice LK a.s.**  
Československé armády 4805/24,  
466 05 Jablonec nad Nisou – Rýnovice  
Telefon BESIP – 24 hodin denně:  
okres Česká Lípa +420 725 905 035  
okres Liberec +420 724 631 451  
okres Jablonec n. N. +420 724 535 034  
okres Semily +420 606 034 017  
e-mail: info@silnicelk.cz
- **Krajská správa silnic Libereckého kraje, příspěvková organizace**  
Československé armády 4805/24,  
466 05 Jablonec nad Nisou  
tel.: +420 488 043 246  
e-mail: posta@ksslk.cz
- **Český statistický úřad Krajská správa Liberec**  
Nám. Dr. E. Beneše 585/26, 460 01 Liberec 1  
tel.: +420 485 238 811  
e-mail: infoservislb@czso.cz
- **Báňský úřad Liberec**  
Tř. 1. máje 858/26, P. O. BOX  
16, 460 01 Liberec 1  
tel.: +420 485 340 928  
e-mail: obu.liberec@tiscali.cz
- **Úřad práce ČR Krajská pobočka v Liberci**  
Dr. Milady Horákové 580/7,  
460 01 Liberec  
tel.: +420 950 132 111  
e-mail: podatelna@lb.mpsv.cz
- **Okresní správa sociálního zabezpečení Liberec**  
Frýdlantská 1399/20, 460 01 Liberec 1  
tel.: +420 485 236 111  
e-mail: posta.lb@cssz.cz
- **Česká obchodní inspekce, pracoviště inspektorátu Liberec**  
Nám. Dr. E. Beneše 585/26,  
460 01 Liberec 1  
tel.: +420 485 244 326
- **ARR – Agentura regionálního rozvoje, spol. s r.o.**  
U Jezu 525/4, 460 01 Liberec  
tel.: +420 488 577 070  
e-mail: info@arr-nisa.cz
- **Český červený kříž Oblastní spolek ČČK Liberec**  
Palachova 504/7, 460 01 Liberec  
mob.: +420 725 077 017  
e-mail: liberec@cervenykriz.eu
- **Krajská hygienická stanice LK**  
Husova 64, 460 31 Liberec 1  
tel.: +420 485 253 111  
e-mail: posta@khslibc.cz
- **Krajská veterinární správa pro Liberecký kraj ústřední pracoviště Liberec**  
Ostašovská 521, 460 11 Liberec 11  
tel.: +420 485 246 691 – spojovatelka  
e-mail: insp.liberec.kvst@svscr.cz

## Důležité kontakty

- **Krajská nemocnice Liberec, a.s.**  
Husova 357/10, 460 63 Liberec  
tel.: +420 485 311 111  
e-mail: nemlib@nemlib.cz
- **Krajská nemocnice Liberec, a.s. Panochova nemocnice Turnov**  
28. října 1000, 511 01 Turnov  
tel.: +420 481 446 111  
e-mail: nemtur@nemlib.cz
- **Nemocnice s poliklinikou Česká Lípa, a. s.**  
Purkyňova 1849, 470 77 Česká Lípa  
tel.: +420 485 954 111  
e-mail: sekretariat@nemcl.cz
- **Zdravotnická záchraná služba Libereckého kraje, p. o.**  
Husova 976/37, 460 01 Liberec 1  
tel.: +420 485 218 511  
e-mail: sekretariat@zsslk.cz
- **Člověk v tísni Liberecká pobočka**  
Jablonecká 8/31  
460 05 Liberec - Kristiánov  
Kontaktní hodiny pro veřejnost:  
čtvrtek 09.00 – 17.00  
Poradenství v rámci konzultačních hodin  
lze využít bez předchozího objednání.  
tel.: +420 485 104 446

### Pedagogicko–psychologické poradny

- **PPP Česká Lípa**  
Havlíčková 443, 470 01 Česká Lípa  
simankova@pppcl.cz  
www.pppcl.cz
- **PPP Jablonec**  
Smetanova 66, 466 01 Jablonec n. N.  
poradna@pppjbc.cz  
www.pppjbc.cz
- **PPP Liberec**  
Truhlářská 3, 460 01 Liberec  
pppliberec@volny.cz  
www.pppliberec.cz
- **PPP Semily**  
Nádražní 213, 513 01 Semily  
ppp.semily@tiscali.cz  
www.pppsemily.cz

### Zubní pohotovost

okresy Liberec a Jablonec nad Nisou

- **Krajská nemocnice Liberec, a.s.**  
Jablonecká 15 (budova LDN)  
460 63 Liberec  
Soboty, neděle, svátky: 8.00 – 12.00 h  
tel.: +420 485 102 379

okres Česká Lípa

- **V ordinacích zubních lékařů dle rozpisu**  
soboty, neděle, svátky: 8.00 – 12.00 h  
rozpisu zajišťuje MUDr. Dita Lacinová

okres Semily

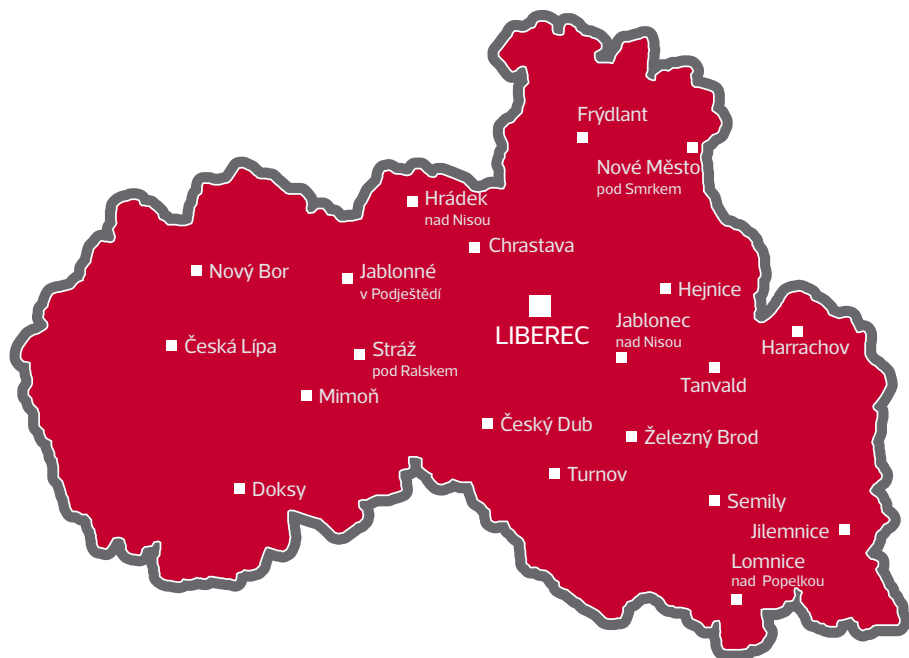
- **V ordinacích zubních lékařů dle rozpisu**  
leden až duben: Semily,  
Lomnice nad Popelkou  
soboty, neděle, svátky: 8.00 – 12.00 h  
rozpisu zajišťuje MUDr. Jitka Buriánková  
květen až srpen: oblast Jilemnice  
soboty, neděle, svátky: 8.00 – 12.00 h  
rozpisu zajišťuje MUDr. Hynek Štílec  
září až prosinec: oblast Turnov  
soboty, neděle, svátky: 7.30 – 11.30 h  
rozpisu zajišťuje odbor zdravotnictví KÚ LK

Aktuální rozpis zubní pohotovosti naleznete pod odkazem „zdravotnické pohotovostní služby – zubní pohotovost“ na webu <http://zdravotnictvi.kraj-lbc.cz/>

### Noční zubní pohotovost

Liberecký kraj

- **Liberecká dentální s.r.o.,**  
Soukenné nám. 121/1,  
budova Dunaj – 4. patro, Liberec 1  
ordinační hodiny: sobota, neděle a svátky,  
od 18:00 hodin do 22:00 hodin  
telefon do ordinace: +420 777 738 625



## Liberecký kraj v číslech

|                               |                       |
|-------------------------------|-----------------------|
| Počet obyvatel                | 438 600               |
| Rozloha                       | 3 163 km <sup>2</sup> |
| Počet obcí                    | 215                   |
| Počet měst                    | 39                    |
| Příjmy LK celkem              | 7 474 527,90 tis. Kč  |
| Mandatorní výdaje             | 5 526 074 tis. Kč     |
| Výdaje na dopravní obslužnost | 619 847 tis. Kč       |

|   |                    |
|---|--------------------|
| Výdaje na příspěvkové organizace  | 883 235,68 tis. Kč |
| Počet příspěvkových organizací  | 88                 |
| Zadluženost   | 908 658,29 tis. Kč |
| Délka silnic v LK   | 2 423 km           |
| Celková délka silnic pod správou kraje                                      | 2 077 km           |
| Nevyhovující a havarijný stav komunikací II. a III. třídy pod správou kraje | 1 063 km           |

Jizerská 50



Elektromobil pro Liberecký kraj



Krajské slavnosti



13. Krajské dožínky



Oslavy 25. výročí spolupráce St. Gallen - Liberecký kraj



Pocty hejtmana Libereckého kraje



# Kontakty

## ■ TELEFON

485 226 111

## ■ ID datové schránky c5kbvkw

## ■ podatelna

FAX: 485 226 444

## ■ sekretariát hejtmana

TEL: 485 226 301

FAX: 485 226 330

## ■ sekretariát ředitele KÚ LK

TEL: 485 226 469

FAX: 485 226 362

## ■ ADRESA / E-MAILY

### ■ Liberecký kraj

U Jezu 642/2a  
461 80 Liberec 2

### ■ Krajský úřad

Libereckého kraje  
U Jezu 642/2a  
461 80 Liberec 2

## ■ ÚŘEDNÍ HODINY

### ■ Krajský úřad

Libereckého kraje

pondělí 8.00 – 17.00

středa 8.00 – 17.00

### ■ Podatelna

pondělí 7.00 – 17.00

úterý 7.00 – 16.00

středa 7.00 – 17.00

čtvrtek 7.00 – 16.00

pátek 7.00 – 15.00

## ■ Oficiální stránky

Libereckého kraje

[www.kraj-lbc.cz](http://www.kraj-lbc.cz)

## ■ Oficiální turistický portál

Libereckého kraje:

[www.liberecky-kraj.cz](http://www.liberecky-kraj.cz)

## ■ obecný kontaktní e-mail

[info@kraj-lbc.cz](mailto:info@kraj-lbc.cz)

## ■ kontaktní centrum KÚLK

[kc@kraj-lbc.cz](mailto:kc@kraj-lbc.cz)

## ■ elektronická podatelna

[podatelna@kraj-lbc.cz](mailto:podatelna@kraj-lbc.cz)

## ■ tiskový mluvčí

[marketa.dedkova@kraj-lbc.cz](mailto:marketa.dedkova@kraj-lbc.cz)

## ■ Kontaktní centrum

pondělí a středa 7.00 – 18.00

úterý a čtvrtek 7.00 – 17.00

pátek 7.00 – 16.00



## MOBILNÍ PRŮVODCE LIBERECKÝM KRAJEM

Mobile Guide / Mobilní Reiseführer / Mobilny przewodnik  
Liberec Region

