

KRAJ



příloha Libereckého kraje
červenec—srpen 2015



UDÁLOST MĚSÍCE

STAVBA ROKU LIBERECKÉHO KRAJE 2015

Liberecký kraj ve spolupráci se svými partnery vyhlásil již 11. ročník veřejné soutěže Stavba roku Libereckého kraje. V kategorii Cena sympatie občanů Libereckého kraje se můžete do hodnocení nejlepších staveb za rok 2015 zapojit i vy, a to hlasováním na internetových stránkách www.stavbarokulibereckehokraje.cz. Záštitu nad akcí převzal hejtmán Libereckého kraje Martin Půta.

Od samého začátku nesla hlavní cena pro nejlepší stavbu v Libereckém kraji jméno významného architekta Karla Hubáčka. Od roku 2007 byla přidána Cena Dr. Ing. Ješe pro inovativní stavební počiny a současně také zahájeno hlasování veřejnosti — Cena sympatie. Další ročník přinesl ocenění pro mladé studenty stavebních oborů — Cena Junior. Od roku 2013 je také udílěna cena pro Osobnost stavebnictví Libereckého kraje. Mezi oceněnými stavbami se v minulých ročnících např. objevila budova Galerie Lázně Liberec (na fotografii) nebo kulturní centrum 101010 ve Vratislavicích. V letošním roce můžete hlasovat pro následující stavby: přestavba křižovatky silnice I/35 a ul. České mládeže v Liberci, silnice I/35 Bílý Kostel — Hrádek nad Nisou, heliport Krajské nemocnice Liberec, obnova silnic po povodních 2010

(III/03513 a III/03515, Heřmanice), stavební úpravy kaple a návsi v Mašově, Waldorfská mateřská škola v Turnově-Daliměřicích, pavilon Ieknínů Botanické zahrady Liberec, nový vstup do ZOO Liberec, oprava výpustního zařízení Máchova jezera, obnova vyhlídkové terasy u kaple — Vranov/Malá Skála, Terminál Železný Brod — 1. etapa, víceúčelové zařízení sportovního areálu Střelnice v Jablonci nad Nisou, rekonstrukce objektu kotelny v Železném Brodě, rekonstrukce domu U páva v Liberci a návrh rodinného domu „twoCAB house“. Slavnostní vyhlášení cen proběhne již tradičně v září. ←

Text: Petr Vondřích

Foto: Dušan Tománek

Více informací na:

www.stavbarokulibereckehokraje.cz

NA KRAJI

LIBERECKÝ KRAJ SE BRÁNÍ DOPADŮM ROZŠÍŘENÍ TĚŽBY UHLÍ V POLSKÉM TURÓWĚ

„Obyvatelé Frýdlantska, Hrádecka a Chrastavska jsou ve stejném postavení jako na Mostecku a Kadaňsku, protože žijí v přímém dopadu těžby hnědouhelného dolu,“ uvedl hejtman Martin Půta k žádosti o rozšíření těžby ložiska hnědého uhlí v polském Turówě. „Dochází k poklesu hladiny podzemních vod, znečištění ovzduší nebo odtoku znečištěných vod z výsypek do povrchových vod na Frýdlantsku,“ dodal Půta. Proti dalšímu rozšíření těžby bude Liberecký kraj postupovat jak ve spolupráci s ohroženými obcemi z Frýdlantska a Hrádecka, tak i s ministerstvem životního prostředí a příslušnými úřady v Německu.

NA KOLE JEN S PŘÍLBOU

Liberecký kraj stál v roce 2011 na počátku projektu, jehož hlavním cílem je snížení nehodovosti a zejména následků dopravních nehod cyklistů. Kampaň má veřejnost seznámit právě s dodržováním bezpečnostních zásad a správným použitím bezpečnostních přileb. „K aktivitám směřujícím ke zvýšení bezpečnosti silničního provozu se Liberecký kraj dlouhodobě hlásí,“ uvedl radní pro dopravu Vladimír Mastník. „Nošení bezpečnostních přileb má obrovský smysl. Dokážou zabránit zbytečným úrazům a tragickým nehodám,“ doplnil Mastník.

GRAND PRIX ARCHITEKTŮ PRO STAVBY Z LIBERECKÉHO KRAJE



Vítězná chata u Máchova jezera.
Foto: Grand Prix architektů

Mezinárodní porota udělila hlavní cenu v soutěži Grand Prix architektů 2015 dřevěné chatě u Máchova jezera v Doksech autorů Pavla Nasadila a Jana Horkého ze studia FAM. Do Libereckého kraje putovala i cena v kategorii Architektonický design, drobná stavba a umělecké dílo v architektuře za rekonstrukci kavárny v kině Varšava v Liberci. Autory návrhu, který vznikl i díky finanční podpoře Libereckého kraje, jsou členové spolku Zachraňme Kino Varšava

Petr Hubáček, Zuzana Koňasová, Ondřej Pleštil a Jiří Žid.

KRAJ OD ZAČÁTKU ROKU UŠETŘIL PŘES 26 MIL. KČ

Libereckému kraji se od začátku letošního roku podařilo na třiadvaceti veřejných zakázkách vysoutěžit o 26 mil. Kč nižší částky, a dosáhnout tak úspory přes šestnáct procent z původně stanovené hodnoty zakázek (ze 158 mil Kč na 132 mil. Kč). Nikdy se tak ale neděje na úkor kvality. „Velmi důsledně prověřujeme zachování kvality dle projektové dokumentace a velký důraz klademe také na technický dozor,“ doplnil náměstek hejtmara Marek Pieter.

TÉMĚŘ 10 MIL. KČ PRO OBCE V LIBERECKÉM KRAJI

V rámci Programu obnovy venkova podpoří Liberecký kraj obce v regionu do 2000 obyvatel částkou bezmála 10 mil. Kč. Peníze půjdou celkem na 41 projektů (např. občanská vybavenost, opravy chodníků, infrastruktura, nebo veřejné osvětlení). „Od 3. 8. do 30. 9. 2015 chceme vypsat ještě další kolo s celkovou dotací 7,3 mil. Kč. Tím dosáhneme celkové částky, kterou kraj slíbil malým obcím již v roce 2004,“ uvedl hejtman Martin Půta.

SANKT GALLEN — LIBERECKÝ KRAJ

U příležitosti oslav 25. výročí spolupráce mezi Libereckým krajem a švýcarským kantonem Sankt Gallen proběhne v následujících měsících v Libereckém kraji řada kulturních akcí, na kterých se představí přední švýcarská umělci. Již 15. července se tak např. na liberecké přehradě představí při autorském čtení talentovaná švýcarská spisovatelka Dorothee Elmiger, ve druhé polovině srpna proběhne v Kině Varšava přehlídka současného švýcarského filmu a 15. října vystoupí na společném koncertu tamtéž speciální literární projekty Kafka Band a Theater am Tisch.

HLEDÁJÍ SE PĚSTOUNI

Cílem nového projektu Libereckého kraje je zajistit rodinné prostředí dětem jinak umístěným do ústavní péče. Informační kampaň se zaměří především na hledání dlouhodobých pěstounů, kteří nejsou státem tak významně oceňováni jako pěstouni na přechodnou dobu. „Máme pocit, že dlouhodobá péče ustupuje stranou zájmu. Přitom může pro děti znamenat stabilní rodinné prostředí, které je pro jejich následný vývoj nezbytné,“ upozornila Lenka Kadlecová, náměstkyně hejtmara. ←

Více informací na www.kraj-lbc.cz/aktuality

KRAJŠTÍ ZASTUPITELÉ

K VĚCI

Jakou významnou současnou stavbou se může pochlubit Liberecký kraj?

LENKA KADLECOVÁ (ČSSD)

Staveb, kterými se Liberecký kraj může pyšnit, je hned několik. Já bych ovšem vyzdvihla především renovaci bývalých Městských lázní v Liberci, ze kterých je nyní stánek umění a kultury, díky využívání prostor Oblastní galerií. Stavba oprávněně sbírá jedno ocenění za druhým.

FRANTIŠEK PEŠEK (KSČM)

Kamenný hospic v Liberci. Realizací této stavby se završí mnohaletá snaha občanských aktivit, některých měst i Libereckého kraje samotného, zajistit důstojnou paliativní péči pro své občany. Věříme, že nejpozději od ledna 2016 se tak naplní i jeden z bodů volebního programu ksčm.

VLADIMÍR RICHTER (ODS)

Mnoho zajímavých staveb najdeme v Semilech — sídlo Okresního ředitelství Policie ČR, budovu okresního archivu a především nový městský úřad. Jednou z ozdob Turnova je smuteční síň. Jilemnice se může prezentovat dostavbou areálu městské nemocnice.

VLADIMÍR BOHÁČ (SLK)

Všechny opravy silnic po povodních 2010, které stály už víc než 1 miliardu Kč a které výraznou měrou přispějí k návratu do normálního života mnoha lidí v našem kraji. Jednou z těch nejdůležitějších je generální oprava silnice Frýdlant — Raspenava — Hejnice — Bílý Potok pod Smrkem.

JAROSLAV BAXA (ZMĚNA)

Uznání si zaslouží každá stavba postavená tak, aby obohacovala své okolí, a přitom se nad ně nevyvyšovala; aby byla šetrná vůči životnímu prostředí; aby se zbytečně neprodrazila o úplatky a provize.

ALENA LOSOVÁ (ZPLK)

Takových staveb je Libereckému kraji mnoho, ale dvě stavby, které mne v poslední době opravdu oslovily, jsou hotel Port u Máchova jezera, vypadající jako loď v přístavu a nově zrekonstruované kino v Doksech. ←

Další názory zastupitelů si můžete přečíst na www.kraj-lbc.cz/zastupitelstvo



1

- 1 | Rýsovací prkno se pro Otakara Binara stalo nerozlučným společníkem téměř po celý jeho život.
Foto: Petr Vondřích
- 2 | Obchodní dům Ještěd v Liberci byl i přes velké protesty veřejnosti zbourán v roce 2009.
Foto: Archiv Liberec : Reichenberg
- 3 | Občanské sdružení Ještěd 73 iniciovalo obnovu salóňku na Ještědu do původní podoby z roku 1973.
Foto: Archiv Ještěd 73



2

OSOBNOST KRAJE

OTAKAR BINAR

Televizní vysílač Ještěd, obchodní dům se stejným názvem v Liberci nebo kino Máj v Doksech. Na všech těchto výjimečných stavbách Libereckého kraje, které svým významem daleko přesahují hranice nejen našeho regionu, se významnou měrou podílel také architekt Otakar Binar (84). Za svůj mimořádný přínos architektuře získal v roce 2008 Poctu hejtmana.

Jen málokterý architekt se může pochlubit tak exkluzivním výčtem celosvětově uznávaných staveb jako vy.

Za vším je především potřeba vidět fenomén architekta Karla Hubáčka, bez kterého by tady žádná z těchto staveb nikdy nestála. Všichni jsme k němu měli obrovský respekt. Svým nadšením pro věc dokázal doslova pobláznit všechny kolem sebe. Vždycky říkal: „Když někomu představujete nějaký projekt, nikdy na sobě nedejte znát žádné pochyby, nemluvte o jeho slabých stránkách. To všechno se dá vyřešit až potom“. Když se třeba ukázalo, že většinu z námi navrhovaných technologií a materiálů pro stavbu vysílače na Ještědu nedokáží Pozemní stavby (tehdejší hlavní dodavatel — pozn. red.) zajistit, sehnali jsme si je v SIALu všechny sami. Bylo jich čtyřiašedesát.

SIAL (Sdružení inženýrů a architektů v Liberci) jste založil společně s Karlem Hubáčkem a Miroslavem Masákem. V čem byl tak výjimečný?

Žili jsme prací, kterou jsme milovali. Od rána do večera, o víkendech. Zpětně si trochu vyčítám, že to bylo na úkor mé rodiny, na kterou jsem neměl tolik času, kolik by bylo potřeba. Také tam panovalo naprosto apolitické prostředí. Žádné oslovování soudruhu,

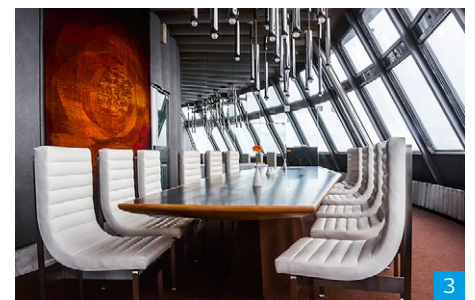
soudružko. Hubáčkovi jsme všichni říkali pane šéf. Nechal nás pracovat samostatně, a to včetně těch, co teprve začínali.

I když jste se narodil v Jaroměři, většinu svého života jste strávil v Liberci. Jak moc se Liberec za tu dobu změnil?

Když jsme sem s rodiči krátce po konci války přijížděli, první, co mě zaujalo, byly hory — ten rozdíl mezi rovinou v okolí Hradce byl obrovský. Samotný Liberec bylo tehdy krásné, pečlivě upravené město. Pak se začalo pomalu, ale jistě měnit. Hodně se začalo bourat, svou vinu na tom nesu i já, když jsem se nabídl, že sám srovnám ze země jeden dům určený k demolici. Byla to hrozná dřina, ale dalo se tím tenkrát vydělat docela dost peněz. Za pětistovku jsem dům koupil a za všechny stavební materiál, který z něho vznikl, vydělal asi šedesát tisíc. Což byly tenkrát obrovské peníze.

Potom ale začali v Liberci jiní bourat domy vám. Nejdřív výstavní pavilon Libereckých výstavních trhů a potom Obchodní dům Ještěd.

Kdyby místo nich vzniklo něco smysluplného, nijak zvlášť by mi to nevadilo. Ale po pavilonu zůstala jen nevyužitá, zarostlá louka a to, co vzniklo místo obchodního domu, nemá smysl ani komentovat. Je neuvěřitelné, jak je Liberec doslova zaprasen naprosto neadekvátním množstvím obchoďáků. Vždyť přece každý musí vědět, kolik může být ve městě velikosti Liberce nákupních center, aby to dávalo nějaký smysl. Stačí si spočítat počet obyvatel, spádovost, místní průměrný příjem a hned víte, jakou plochu potřebujete, abyste uspokojili poptávku. To se ale evidentně



3

nestalo. Město je tak zničené a jeho centrum úplně mrtvé.

Máte nějakou oblíbenou současnou stavbu v Libereckém kraji?

Moc se mi líbí chata u Máchova jezera, která teď získala hlavní cenu v Grand Prix architektů. Povedla se i rekonstrukce lázně v Liberci, i když si myslím, že měla dál v nějaké modifikované podobě sloužit svému původnímu účelu. Galerie se do těch prostor vůbec nehodí. Stal se z toho spletitý labyrint, ve kterém se člověk neustále ztrácí.

Všechny mimořádné stavby, na kterých jste se podílel, vznikly za minulého režimu, kdy jste museli čelit mnoha překážkám. Dnes, kdy je to v tomto směru všechno snazší, tak výjimečné stavby nemáme. Čím to je?

My jsme dělali pravdivou architekturu. Dnes chybí poctivost. Poctivost sám k sobě. A to platí v každé profesi. Když jste poctivý, tak jste sám se sebou spokojený. Najdete vnitřní klid, vnitřní rovnováhu. A taky je důležité mít povolání, ke kterému máte vztah. Já jsem se do práce vždycky těšil. Pokaždé, když jsem přišel do práce, otevřel jsem dveře kanceláře a byl šťastnej. ←

Text: Petr Vondřích



1

KRAJEM

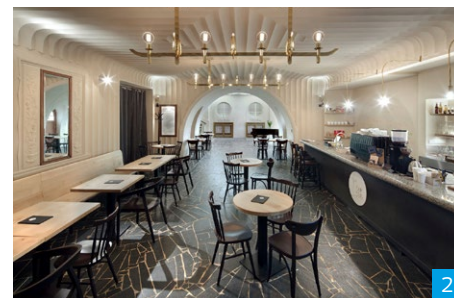
MODERNÍ ARCHITEKTURA

Naprostojedinečná a ikonická stavba hotelu a televizního vysílače na Ještědu nám jistě velkoryse promine, když náš průvodce po moderní architektuře v Libereckém kraji nebude celý jen o ní, byť by si to plným právem zasloužila. Zbyde nám tak místo na ostatní zajímavé stavby, které najdeme po celém našem regionu. Začneme hrdou vzpomínkou na světoznámého architekta [Adolfa Loose](#), který v letech 1885–87 studoval v Liberci na Státní průmyslové škole (dnešní SPŠSE a VOŠ v Masarykově ul.). V 30. letech 20. století dodaly krajské metropoli lesk a eleganci tři výškové budovy — funkcionalistické obchodní domy [Baťa](#) a [Brouk+Babka](#) a neoklasicistní [Palác Nisa](#). Ještě do větší výšky se v letech 1967–1976 vyšplhala budova [Státního výzkumného ústavu textilního](#), současného sídla Krajského úřadu Libereckého kraje. V mnoha ohledech výjimečná stavba je se svými 78 metry nejvyšší budovou v Liberci a 11. nejvyšší budovou v ČR. Vaší pozornosti by rozhodně neměla uniknout [Strossova vila](#) na Husově ul., která se u odborné veřejnosti těší podobné úctě jako [Müllerova vila](#) v Praze nebo [vila Tugendhat](#) v Brně. O tom, že i panělák se může dostat do učebnic architektury, se můžete přesvědčit jen o kus dál, u [bytového domu Wolkerova](#). Modernímu a stylovému bydlení se také dařilo v Jablonci nad Nisou, o čemž sebevědomě vypovídá trio funkcionalistických vil — [Kantorova](#), [Schmelowskyho](#) a [Háskova](#). Kvalita současné architektury zase leží na srdci jabloneckému občanskému sdru-

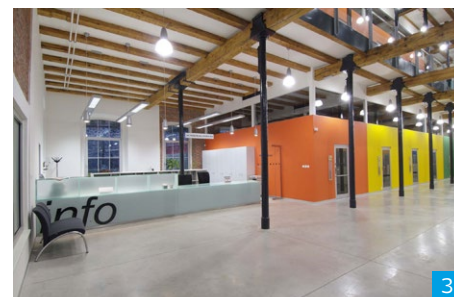
žení [PLAC](#), jehož základním cílem je kultivace veřejného prostoru města a krajiny. Jen letmo zmíníme další funkcionalistickou perlu, [Vilu Schowanek](#) v Jiřetíně pod Bukovou, o které jsme již psali v jednom z minulých čísel. Ne každý ví, že [Kramářova vila](#) nestojí jen v Praze, ale také ve Vysokém nad Jizerou, kde si první předseda vlády Československé republiky nechal vybudovat podobně opulentní rezidenci. Moderní architektuře se také dařilo a daří v Semilech, z těch nejvýznamnějších jmenujme [kostel Dr. Farského](#) z roku 1938 nebo Stavbu roku 2006 rekonstrukci a přestavbu [tamního městského úřadu](#). V Železném Brodě mohou být právem pyšní na citlivé propojení průčelí klasické roubenky do moderní [budovy spořitelny](#) nebo na rodinné domy [Aloise Meteláka](#) a [Jaroslava Brychty](#). Zajímavými současnou architekturou se může pochlubit i Turnov — za všechny jmenujme tamní [smuteční síň](#), která v roce 2004 obdržela cenu Grand Prix architektů v kategorii novostavba. Ještě většího úspěchu v této prestižní soutěži dosáhla v letošním roce stavba [chaty u Máchova jezera](#), když se jí dokonce podařilo získat Hlavní cenu. Kvalitní moderní architektura si našla v našem kraji místo i při stavbě tolik populárních rozhleden — důkaz na vás čeká v [Heřmanicích](#) na Frýdlantsku. ←

Text: Petr Vondřich

- 1 | Strossova vila v Liberci od architekta Thilo Schodera z let 1923–25 patří mezi nejvýznamnější stavby svého druhu v České republice. Foto: Archiv [Liberec: Reichenberg](#)
- 2 | Rekonstrukce kavárny v kině Varšava v Liberci získala v soutěži Grand Prix architektů 2015 cenu v kategorii Architektonický design, drobná stavba a umělecké dílo. Foto: Archiv [Zachraňme Kino Varšava](#)
- 3 | Architekti Filip Horatschke a Jan Duda jsou autory oceňované přestavby bývalých Schmittových textilních závodů na nové sídlo Městského úřadu v Semilech. Foto: Archiv [MÚ Semily](#)
- 4 | Funkcionalistická vila jabloneckého exportéra bižuterie Jaroslava Háška od architekta Heinricha Lauterbacha z roku 1931. Foto: [www.liberecky-kraj.cz](#)
- 5 | Architektonické studio Mjolk stojí za projektem osobitě dřevěné rozhledny v Heřmanicích z let 2011–12. Foto: Archiv [Taxus s.r.o.](#)



2



3



4



5



KRAJ. Příloha Libereckého kraje. Vychází 11× ročně.

Vydává Liberecký kraj, U Jezu 642/2a, 461 80 Liberec 2. IČ 70891508. Ev. č.: MK ČR E 21924. Redakční radu tvoří nominovaní zástupci zastupitelských klubů Zastupitelstva LK a Krajského úřadu LK, předsedou je Petr Vondřich. Redakce: [media@kraj-lbc.cz](#), tel: +420 485 226 111.

Číslo 7–8/2015 vyšlo 1. července 2015, uzávěrka byla 15. června 2015.

[www.kraj-lbc.cz](#)

Liberecký kraj