

Krajský úřad Libereckého kraje
odbor územního plánování a stavebního řádu
U Jezu 642/2a
461 80 Liberec II

- odesláno do datové schránky **c5kbvkw**

VAŠE ZNAČKA	NAŠE ZNAČKA	VYŘIZUJE	MÍSTO ODESLÁNÍ / DNE
KULK 40717/2020 OÚPSŘ 164/2020 OÚP	FVS/OP-2020-000039/OI	Ing. Petr Olyšar	Frýdlant / 30.07.2020

Věc: **Námítky k Aktualizaci č.1 Zásad územního rozvoje Libereckého kraje**

Frýdlantská vodárenská společnost, a.s. podává k Aktualizaci č.1 Zásad územního rozvoje Libereckého kraje podává tyto námítky a sděluje následující:

- 1) **Námítka č. 1/FVS** – Do územích rezerv doplnit plánovaný přivaděč vodovodu pro veřejnou potřebu Frýdlant – Bulovka.

Vymezení a rozsah námi navrhované rezervy lze převzít ze zpracované projektové dokumentace pro územní rozhodnutí „Frýdlant – Bulovka: opatření pro připojení vodovodu Bulovka, prioritá I.C – důl Turów“, kterou zpracovala firma Sweco Hydroprojekt a.s., v květnu 2018 (viz příloha 1).

Odůvodnění námítky č. 1/FVS – Vodovod Bulovka pro obce Bulovka, Pertoltice, Černousy a Višňová, je zásobován pouze z lokálních zdrojů. Propojení vodovodu Bulovka s vodovodem Frýdlant umožní posílení vody ve vodovodu pro veřejnou potřebu při případném nedostatku vody ve stávajících zdrojích vlivem rozšiřující se těžby v dole Turów nebo vlivem sucha obecně.

- 2) **Námítka č. 2/FVS** – Do územích rezerv doplnit plánovaný přivaděč vodovodu pro veřejnou potřebu Frýdlant – Dětrichov.

Vymezení a rozsah námi navrhované rezervy lze převzít ze zpracované projektové dokumentace pro územní rozhodnutí „Frýdlant – Dětrichov: opatření pro připojení vodovodu Dětrichov, prioritá I.C – důl Turów“, kterou zpracovala firma Sweco Hydroprojekt a.s., v květnu 2018 (viz příloha 2).

Odůvodnění námítky č. 2/FVS – Vodovod Dětrichov pro obce Heřmanice, Dětrichov a Kunratice, je zásobován pouze z jednoho lokálního zdroje. Propojení vodovodu Dětrichov s vodovodem Frýdlant umožní posílení vody ve vodovodu pro veřejnou potřebu při případném nedostatku vody ve stávajících zdrojích vlivem rozšiřující se těžby v dole Turów nebo vlivem sucha obecně.

strana 2), zn. FVS/OP-2020-000039/OI, 30.07.2020

- 3) K návrhu úpravy textace rezervy V1 není připomínek při zachování stávajícího grafického vyznačení v mapových přílohách.
- 4) Žádáme o zahrnutí do rozdělovníku „oprávněných investorů.“

Výše uvedené námítky a sdělení prosíme zapracovat do Aktualizace č.1 Zásad územního rozvoje Libereckého kraje.

S pozdravem

Ing. Petr Olyšar
ředitel

Ing.
Petr
Olyšar

Digitálně
podepsal Ing.
Petr Olyšar
Datum:
2020.07.29
19:47:25 +02'00'

Přílohy:

1. výkres C.1 „Frýdlant – Bulovka: opatření pro připojení vodovodu Bulovka, priorita I.C – důl Turów“
2. výkres C.1 „Frýdlant – Dětrichov: opatření pro připojení vodovodu Dětrichov, priorita I.C – důl Turów“

Rozdělovník:

1. adresát (odesláno do datové schránky **c5kbvkw**)
2. vlastní (kopie pouze elektronicky)

Krajský úřad Libereckého kraje
U Jezu 642/2a
Odbor územního plánování a stavebního řádu
461 80 LIBEREC

ČJ: 365/2020/2

V Rovensku p.Tr., dne 30.7.2020

Námítky k Návrhu Aktualizace č.1 ZÚR LK

Dle § 39 odst. 2 uplatňuje Město Rovensko pod Troskami proti Návrhu Aktualizace č. 1 Zásad územního rozvoje Libereckého kraje (dále jen Aktualizace) pro veřejné projednání tyto námítky:

V rámci Aktualizace je zpracováno spousta priorit, zásad, požadavků na řešení v územích, které se ale v konečném důsledku obrací proti jakémukoliv řešení, které vychází z požadavků řešení samotných obcí, resp. jejích obyvatel. Zároveň vnímáme některé požadavky, že jsou v rozporu s platnou legislativou.

Na jedné straně je Aktualizací požadováno „nenarušování stabilizovaného“ a zároveň „upřednostňování intenzifikace využití zastavěných území před zástavbou volných ploch a tak minimalizovat nároky na rozsah nových zastavitelných ploch“, což vnímáme v kontextu pořizování územně plánovací dokumentace jako velmi problematické a zároveň odporující dalším požadavkům obsažených v Aktualizaci.

Na území města se nachází několik částí správního území, v rámci kterých zastavěné území vytváří právě ty historické a kulturní hodnoty, které v dalších požadavcích Aktualizace chcete chránit. Uvedené požadavky by však toto zastavěné území chtěly řešit intenzivněji, tudíž měnit stávající strukturu, kterou samotné město vnímá jako pozitivní hodnotu ve smyslu daného území.

Zároveň má město vymezené zastavitelné plochy, kde lze realizovat požadavky obyvatel na výstavbu, a proto nevidíme důvod k takovému to řešení.

Tato skutečnost se netýká jen našeho města, z vlastní zkušenosti je nám známo, že takto to vidí i další města a obce Libereckého kraje, které mají ve svých územních plánech vymezené zastavěné území, které nechtějí narušovat další zástavbou a mělo by být vaší znalostí takováto území dále chránit a nikoliv požadovat jejich intenzivnější využití.

V neposlední řadě zohlednit skutečnost v rámci požadavků Aktualizace, že v území dotčeném jakýmkoliv nadřazeným záměrem je nezbytné toto posoudit v rámci řešení územně plánovací dokumentace obce, resp. změny.

Navíc vše zde popisované řeší platná legislativa ať na úseku stavebního zákona či legislativou ochrany přírody a krajiny, resp. ochrany zemědělského půdního fondu. Mámě cíle a úkoly územního plánování, máme jasně danou legislativu pořizování územně plánovací dokumentace a jejich změn, ochranu nezastavěného území, pravidla pro vymezení nových zastavitelných ploch, podmínky možnosti využití zemědělského půdního fondu vzhledem k bonitě atd.

Takováto nesystematická a spíše alibistická řešení budou mít opět dopad na jakákoliv řešení v podobě Změn územních plánů malých obcí, měst a přitom záměry, které budou jakkoliv v rozporu s uvedeným v Aktualizaci se vzhledem k vágnosti těchto požadavků (zásad, priorit) vždy odůvodní.

Zde je uveden jen minimální výčet požadavků, které si ve svém řešení v rámci Aktualizace protiřečí, zároveň jsou obsaženy snad v každé územně plánovací dokumentaci, a přesto jsou v rámci Aktualizace předkládány:

KRAJSKÉ PRIORITY ÚZEMNÍHO PLÁNOVÁNÍ

P1 Ve veřejném zájmu chránit a rozvíjet přírodní, civilizační a kulturní hodnoty území, včetně urbanistického, architektonického a archeologického dědictví.

Zachovat a přiměřeně rozvíjet ráz jedinečné urbanistické struktury území, struktury osídlení a jedinečné kulturní krajiny, které jsou výrazem identity území, jeho historie a tradice:

- **nenarušováním jedinečné městské a venkovské urbanistické struktury stabilizované sídelní struktury nevhodnými stavebními zásahy a činnostmi,**
- ochranou rázu venkovské krajiny a obnovou trvalého osídlení s důrazem na zachování objektů i souborů lidové architektury v celkové krajinné kompozici,
- **řešením ochrany hodnot území v kontextu nezbytného zohledňování požadavků hospodářského rozvoje území a zvyšování kvality života jeho obyvatel,**
- zvyšováním atraktivity území pro rekreaci a cestovní ruch v souladu s potřebami ekonomického a sociálního rozvoje dle principů udržitelného rozvoje,
- **zabráněním upadání venkovské krajiny jako důsledku nedostatku lidských zásahů.**

P3 Při stanovování způsobu využití území v územně plánovací dokumentaci upřednostňovat komplexní řešení před uplatňováním jednostranných hledisek a požadavků, které ve svých důsledcích zhoršují stav i hodnoty území:

- novou výstavbu podmiňovat dostupností dostatečné veřejné infrastruktury,
- **ve spolupráci s obyvateli území i s jeho uživateli hledat soulad veřejných a soukromých zájmů v území,....**

d) Regulačními nástroji územního plánování zajistit koncepční a koordinovaný rozvoj obcí v sídelní struktuře:

- upřesňovat vazby rozvojových ploch na připravované úpravy tras v koridorech nadřazené silniční a železniční síti,
- **upřednostňovat intenzifikaci využití zastavěných území před zástavbou volných ploch a tak minimalizovat nároky na rozsah nových zastavitelných ploch,**
- rozvoj systémů veřejné infrastruktury – lokalizaci a kapacity občanského vybavení odvozovat z významu místa v hierarchii: rozvojová oblast - centrum osídlení – obce ve spádovém obvodu centra osídlení,
- **návrhy nových ploch pro bydlení odvozovat ze sociodemografických prognóz v souladu s koncepcemi rozvoje obcí v širších územních souvislostech,**

a) koordinaci zájmů ochrany přírody a krajiny (CHKO Český ráj) se zájmy na využívání území pro rekreaci a cestovní ruch – diferencované, úměrné a vyvážené využívání přírodního, lidského, ekonomického potenciálu oblasti:

- ochrana významných přírodních a kulturních hodnot území,
- regulovaný rozvoj ekonomických aktivit (zejména cestovního ruchu) v souladu s podmínkami CHKO Český ráj,
- **stabilizace obyvatelstva pro údržbu krajiny,**

S ohledem na výše uvedené požadujeme v Aktualizaci konkrétní požadavky, které mají být obsahem nadřazené územně plánovací dokumentace, nikoliv požadavky, které obsahuje územně plánovací dokumentace obcí, jednoznačné stanovení priorit, zásad, požadavků, tak aby každému „uživateli“ Aktualizace bylo jasné, co tím autor myslí, což se v projednávané dokumentaci neděje.

S pozdravem a přáním příjemného dne

Jiřina Bláhová
starostka města

Jiřina
Bláhová

Digitálně podepsal
Jiřina Bláhová
Datum: 2020.07.30
14:29:42 +02'00'



STATUTÁRNÍ MĚSTO LIBEREC

červenec
V Liberci dne 29. srpna 2020

NÁMITKA K NÁVRHU AKTUALIZACE Č. 1 ZÁSAD ÚZEMNÍHO ROZVOJE LIBERECKÉHO KRAJE A VYHODNOCENÍ VLIVŮ AKTUALIZACE Č. 1 ZÁSAD ÚZEMNÍHO ROZVOJE LIBERECKÉHO KRAJE NA UDRŽITELNÝ ROZVOJ ÚZEMÍ

VYMEZENÍ ÚZEMÍ DOTČENÉHO NÁMITKOU:

obec: Statutární město Liberec

Zmocnění: § 6 odst. (6) písm. d) a § 39 odst. (2) zákona č. 183/2006Sb., o územním plánování a stavebním řádu (stavební zákon), v platném znění (dále jen „stavební zákon“)

Usnesení: č. 713/2020 z 6. mimořádné schůze rady města Liberec, konané 27. 7. 2020

NÁMITKA:

Požadujeme vypuštění územní studie US6 z Aktualizace ZÚR LK č.1

ODŮVODNĚNÍ:

Požadavek na pořízení byl uplatněn ve Zprávě o uplatňování ZÚR LK v uplynulém období (2012). Požadovaná územní studie měla být také jedním z podkladů pro Integrovaný plán rozvoje území aglomerace Liberec – Jablonec nad Nisou. IPRÚ je však již postupně naplňován a tento podklad je s ohledem na očekávané vydání AZÚR LK č.1 (v roce 2021) a potřebnou dobu na pořízení této studie za horizontem potřeby pro IPRÚ. Cílem ÚS6 je prověření možností a podmínek pro změny v území s ohledem na jeho potenciál, ochranu a rozvoj přírodních, kulturních a civilizačních hodnot území, ověření funkčních a technických souvislostí posílení koheze území a koordinace jeho rozvoje včetně řešení problematiky veřejné infrastruktury, zejména s ohledem na integraci investic. Domníváme se, že tato problematika bude řešena v následné aktualizaci ZÚR LK, protože lze očekávat (dle předlohy nového stavebního zákona) uplatnění požadavků na podrobnější zpracování ZÚR (měřítko 1:50 000) a tím i podrobnější zpracování jednotlivých zásad, koridorů a ploch vymezených v ZÚR LK.

Je důvodná obava, aby do doby pořízení této územní studie nebyl blokován rozvoj v území vymezeném touto studií a aby nebylo příslušnými dotčenými orgány (OUPaSR LK, MMR...) vykládán stavební zákon a jeho prováděcí vyhláška tak, že rozhodování v území je podmíněno pořízením této studie (zejména rozhodování u veřejné infrastruktury). Územní studie se týká relativně velkého území Libereckého kraje, které by bylo de facto zablokováno.

Město Jablonec nad Nisou a další obce v řešeném území mají vydány územní plány a město Liberec vydání nového ÚP plánuje do roku 2021. V ÚPD předmětných obcí jsou koridory ze ZÚR zpracovány a po aktualizaci ZÚR LK budou aktualizovány i změny koridorů a ploch v řešeném území.

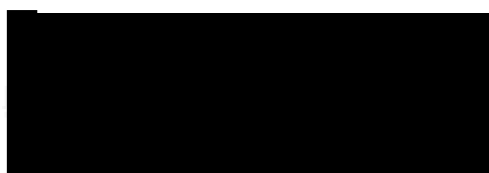
IDENTIFIKAČNÍ ÚDAJE: (identifikační údaje označené * jsou povinné dle §37 správního řádu)

JMÉNO, PŘÍJMENÍ/NÁZEV FIRMY:* Statutární město Liberec

DATUM NAROZENÍ/ÍČ:* 00262978

ADRESA: náměstí Dr. E. Beneše 1/1, Liberec I - Staré město, 46059 Liberec

V Liberci dne 29.7.2020.....podpis



Ing. Jaroslav Zámečník, CSc.
primátor



**Krajský úřad Libereckého kraje
odbor územního plánování a stavebního řádu
U Jezu 642/2a
461 80 Liberec 2**



STATUTÁRNÍ MĚSTO LIBEREC

V Liberci dne 29. ^{července} srpna 2020

NÁMITKA K NÁVRHU AKTUALIZACE Č. 1 ZÁSAD ÚZEMNÍHO ROZVOJE LIBERECKÉHO KRAJE A VYHODNOCENÍ VLIVŮ AKTUALIZACE Č. 1 ZÁSAD ÚZEMNÍHO ROZVOJE LIBERECKÉHO KRAJE NA UDRŽITELNÝ ROZVOJ ÚZEMÍ

VYMEZENÍ ÚZEMÍ DOTČENÉHO NÁMITKOU:

obec: Statutární město Liberec

Zmocnění: § 6 odst. (6) písm. d) a § 39 odst. (2) zákona č. 183/2006Sb., o územním plánování a stavebním řádu (stavební zákon), v platném znění (dále jen „stavební zákon“)

Usnesení: č. 710/2020 z 6. mimořádné schůze rady města Liberec, konané 27. 7. 2020

NÁMITKA:

Proti nezařazení silnice Liberec, Horní Hanychov - Spáleníště – Průmyslová zóna Sever a dále Kateřinským údolím do Bedřichova mezi silnice II. Třída

ODŮVODNĚNÍ:

V AZUR LK je navrženo přeřazení stávajícího úseku silnice III/2784, která vede z oblasti za Ještědským hřbetem a prochází Libercem do kategorie silnic II. třídy (II/272). Zařazení do druhé třídy je navrženo z důvodu zlepšení dopravní obsluhy správního centra Libereckého kraje z oblasti za Ještědským hřbetem, to je obcí Světlá pod Ještědem, Osečná, Křížany, Český Dub a dále východní Českolipsko (specifická oblast Mimoňsko).

V Liberci, jakožto ve významném centru osídlení v minulé, současné a budoucí době dochází k rozvoji v lokalitách navazujících na Ještědský hřbet a zejména v Jižní průmyslové Zóně a Severní obchodně průmyslové Zóně. Je zde řada pracovních příležitostí a v Severní obchodně průmyslové Zóně je navíc ještě silná vazba na obchody a plánované mezinárodní letiště. V této části města není vytvořena dostatečná kapacitní silniční síť zajišťující komfortní dopravní obsluhu jednotlivých cílů nacházejících se na území města a také cílů mimo město, jež by byly v rámci nově navržené a vybudované silniční sítě dostatečně potřebně propojeny a obslouženy. Předpoklad pro zajištění kvalitní dopravní obsluhy Jižní průmyslové Zóny je zajištěn tím, že úsek od MUK Doubí k Ještědské ulici je v AZUR LK zařazen do silnic II. třídy. Silnice od ulice Ještědské až po MUK Oblouková s pokračováním na Stráž nad Nisou a Bedřichov není zařazena mezi silnice II. třídy, přičemž z hlediska cílů a tím i jejího významu je minimálně stejně hodnotná jako rameno jižní. Severní rameno, jak je výše uvedeno, zajistí obsluhu Severně

obchodně průmyslové Zóny s řadou pracovních příležitostí a možností nákupů. Zároveň je zde vazba na plánované mezinárodní letiště, které je v AZUR LK také vymezeno. Pořizovaný návrh územního plánu Liberec vytváří předpoklady pro případné napojení silnice II. třídy do MUK Svárov. Dále je zde možnost a nutnost v rámci Libereckého kraje vytvořit podmínky pro velký potencionální rozvoj v rámci turistické rekreace, to je pro dostatečné komfortní propojení turistických cílů, kterými jsou na jedné straně rozvíjející se Sportovní areál Ještěd, sportovní a turistické cíle za Ještědským hřbetem a navazujících oblastí Českolipska – bývalý vojenský prostor Ralsko, na straně druhé Jizerské hory a především prostor okolí Bedřichova.

Vyhováním této námitce by se vytvořily předpoklady pro realizaci záměru prospěšného pro širokou veřejnost, tudíž ve veřejném zájmu Libereckého kraje s přesahem na celou republiku i zahraniční návštěvníky tak, jak je požadováno v cílech a úkolech územního plánování – zejména § 18 odst. (1), (2) a § 19 odst. (1) bodu c) a zejména bodu f). Došlo by k patřičnému propojení komunikací II. třídy s komunikací I/35, která je jednou z nejvýznamnějších komunikací této části Libereckého kraje.

Na základě výše uvedeného požadujeme, aby „Řešení zlepšení silniční dostupnosti Liberce z území za Ještědským hřbetem“ zařazením mezi silnice II. třídy obsahovalo obě ramena (směr Doubí a směr Stráž nad Nisou), a to jak úsek od mimoúrovňové křižovatky (MÚK) I/35 Doubí (Hodkovická, Minkovická) k Ještědské ulici, tak i úsek od MÚK I/35 Růžodol I u Průmyslové zóny Sever k Ještědské ulici. Sběrná obvodová komunikace v celém úseku (MÚK I/35 Doubí – MÚK I/35 Růžodol I) bude zařazena do systému silnic II. třídy s pokračováním Kateřinským údolím až do Bedřichova. Vznikne tím potřeba kapacitního propojení spojující okruh Česká Lípa, Liberec a Jablonce na Nisou. Toto kapacitní propojení silnicí II. třídy je z hlediska svého významu a účelu, záměrem ve veřejném zájmu.

Přílohy: Komunikace ZÚR – RM_D16_tisk_SNÍMEK_M.
RM_D16_tisk_ZUR_M.

IDENTIFIKAČNÍ ÚDAJE: (identifikační údaje označené * jsou povinné dle §37 správního řádu)

JMÉNO, PŘÍJMENÍ/NÁZEV FIRMY: Statutární město Liberec

DATUM NAROZENÍ/IČ:* 00262978

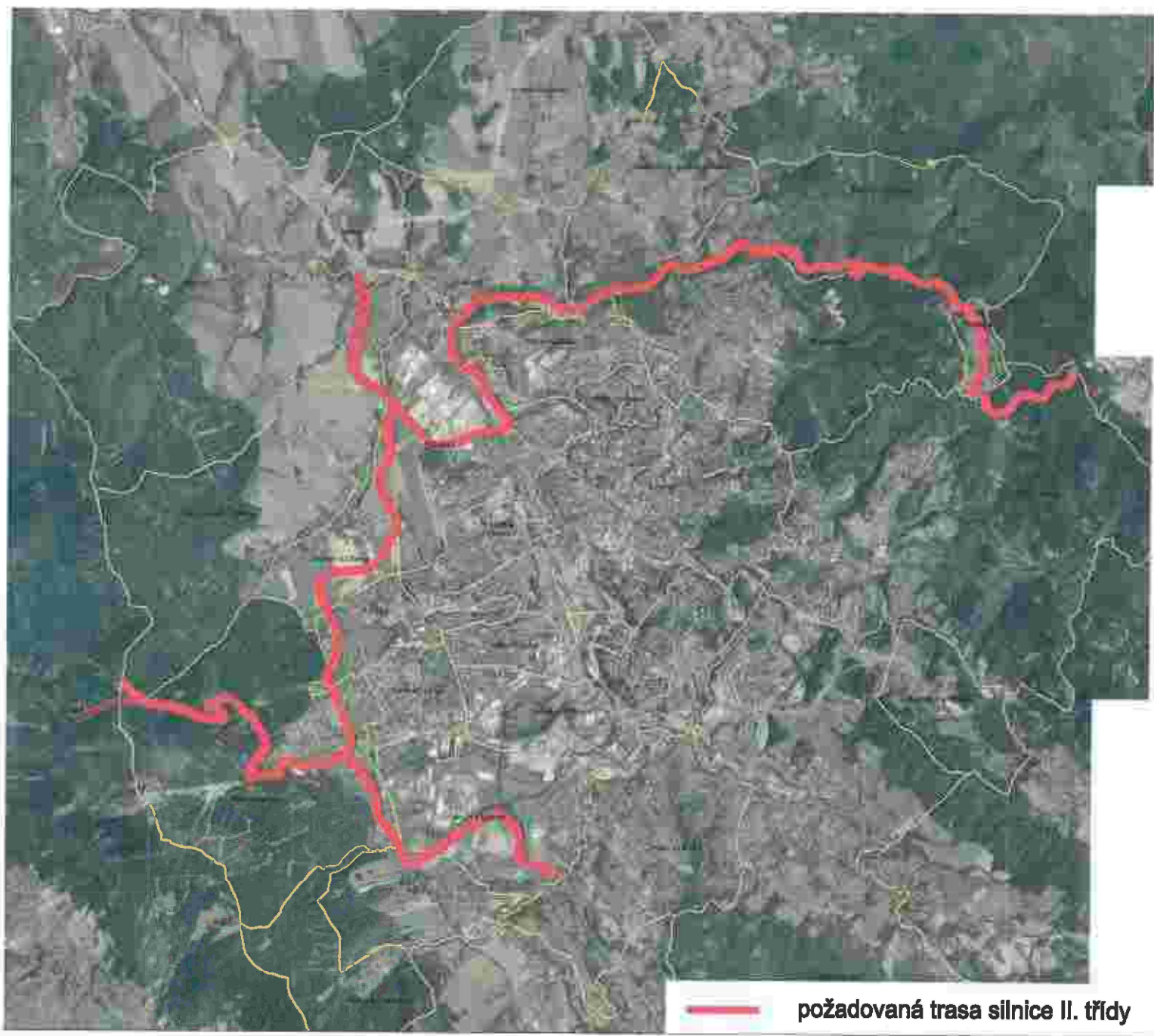
ADRESA: náměstí Dr. E. Beneše 1/1, Liberec I - Staré město, 46059 Liberec

V Liberci dne 29.7.2020podpis

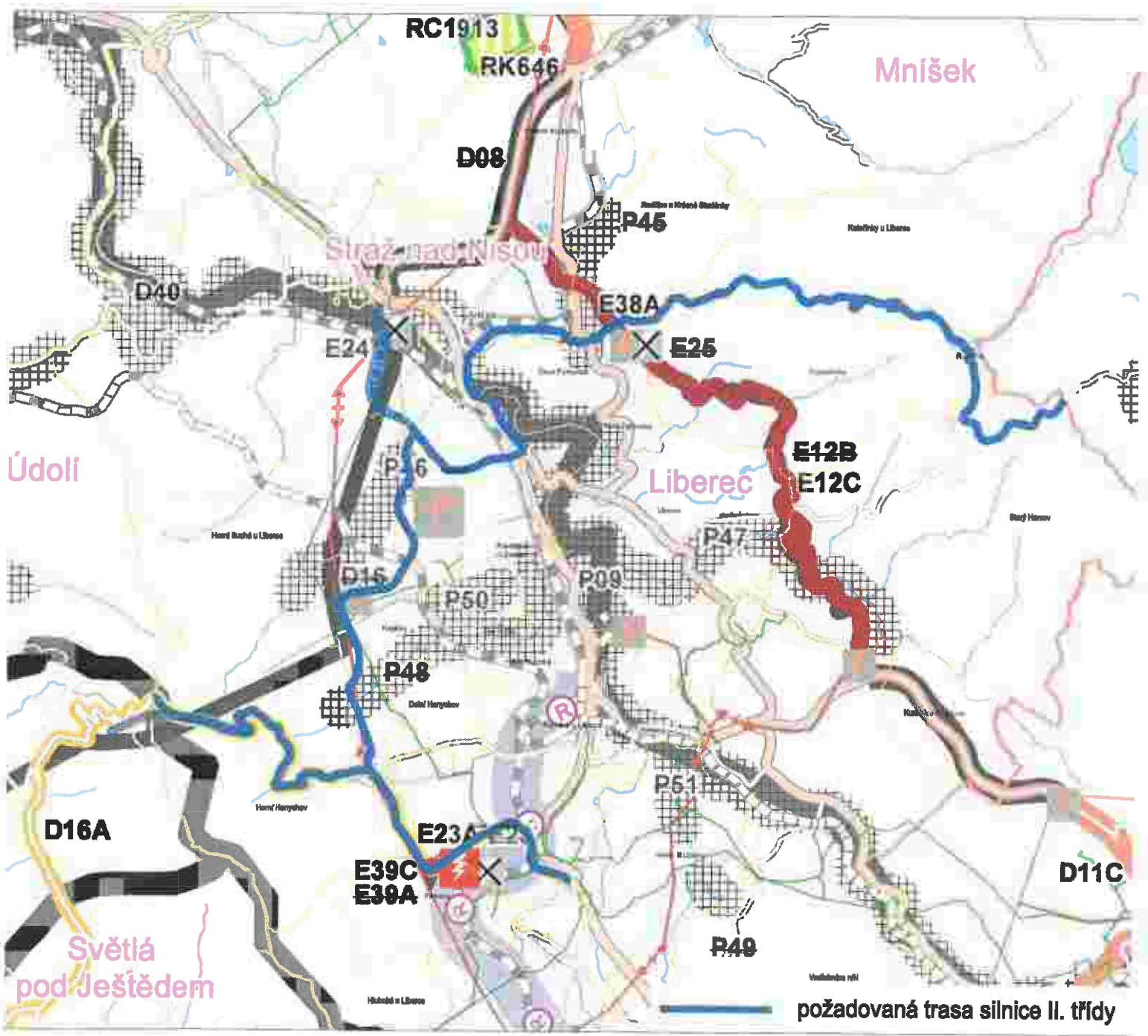
Ing. Jaroslav Zámečník, CSc.
primátor



Krajský úřad Libereckého kraje
odbor územního plánování a stavebního řádu
U Jezu 642/2a
461 80 Liberec 2



— požadovaná trasa silnice II. třídy





M Ě S T O N O V Ý B O R

Nový Bor, nám. Míru 1, tel. 487712314, fax. 487722496

E-mail: epodatelna@novy-bor.cz

Krajský úřad Libereckého kraje

Odbor územního plánování a stavebního řádu

U Jezu 642/2a

461 80 Liberec 2

ID DS: c5kbvkw

váš dopis zn./ze dne
KULK 40717/2020
OÚPSŘ 164/2020 OÚP

č. jednací:
MUNO 26887/2020

vyřizuje/linka

v Novém Boru dne:
30.07.2020

Podatel: město **Nový Bor**, se sídlem náměstí Míru 1, 473 01 Nový Bor, IČO: 00260771, zastoupené starostou města Mgr. Jaromírem Dvořákem na základě usnesení Rady města

Námítky k Aktualizaci č. 1 Zásad územního rozvoje

Odbor územního plánování a stavebního řádu Krajského úřadu Libereckého kraje, jako pořizovatel Aktualizace č. 1 Zásad územního rozvoje Libereckého kraje (dále jen „**pořizovatel**“), veřejnou vyhláškou ze dne 15. 6. 2020, č.j. KULK 40717/2020 OÚPSŘ 164/2020 OÚP, podle ustanovení § 39 odst. 1 zákona č. 183/2006 Sb., o územním plánování a stavebního řádu (stavební zákon) (dále jen „**StavZ**“), oznámil veřejné projednání návrhu Aktualizace č. 1 Zásad územního rozvoje Libereckého kraje včetně vyhodnocení vlivu na udržitelný rozvoj území (dále jen „**Aktualizace**“) dne 23. 7. 2020 a současně vyzval k podání písemných námitek a připomínek k Aktualizaci, a to do 7 dnů ode dne konání veřejného projednání, tedy do 30. 7. 2020.

Podatel v souladu s ustanovením § 39 odst. 2 StavZ tímto ve lhůtě uplatňuje k Aktualizaci své, níže uvedené, **námítky**, a to v rozsahu § 42 odst. 9 StavZ, tj. pouze v rozsahu měněných částí.

I.

Vymezení území dotčeného námítkou

Námítky se týkají území správního obvodu obce s rozšířenou působností Nový Bor, vše v k.ú. Arnultovice u Nového Boru, jak je vyznačeno v příloze č. 1 (dále jen „Dotčené území“).

II.

Obsah námítky

Město Nový Bor podává námítku k návrhu Aktualizace, a to k územnímu vymezení koridoru technické infrastruktury **E25_E8E** pro umístění vedení VVN 110 kV Nový Bor – Nová Huť – elektrická stanice Varnsdorf v katastrálním území Arnultovice u Nového Boru a požaduje v textové části a grafických částech (Výkres ploch a koridorů, včetně ÚSES a

Výkres veřejně prospěšných staveb, opatření a asanací) návrhu Aktualizace koridor E25_E8E jeho zúžení v úseku od jeho křížení se silnicí I/9 - I/13 (E442) (dále jen „silnice I.třídy“) po jeho křížení s vedeními vysokého napětí 35 kV severně od silnice I. třídy tj. v délce cca 930 m na šířku 100 m (viz příloha č. 2 této námítky).

Město Nový Bor rovněž požaduje, aby v koridoru pro umístění vedení VVN 110 kV Nový Bor – Nová Huť – elektrická stanice Varnsdorf v území vymezeném svou námítkou, bylo vymezení koridoru vedení VVN 110 kV podmíněno jeho umístěním pod zem. Podatelem navržená šířka části koridoru E25_E8E – 100 m – stále umožňuje umístění vedení VVN 110 kV, a to i v případě, že by se jednalo o nadzemní vedení a že by celé ochranné pásmo muselo být uvnitř vymezeného koridoru, jak plyne z § 46 odst. 3 písm. b) EZ, kdy šířka ochranného pásma činí celkem 24 m v případě vodičů bez izolace (v případě vodičů se základní izolací by byla šířka ochranného pásma celkem pouze 10 m a v případě podzemního vedení je pak ochranné pásmo široké nanejvýše 6 m, viz § 46 odst. 5 EZ). Podatel navíc poukazuje na fakt, že ochranné pásmo vedení VVN 110 kV nemusí být zcela zahrnuto v koridoru, neboť podle metodického doporučení Ministerstva pro místní rozvoj „Vymezení koridorů veřejné dopravní a technické infrastruktury v územním plánu“ neplatí výklad, podle něhož by muselo být ochranné pásmo technické infrastruktury součástí koridoru technické infrastruktury.¹

III.

Odůvodnění námítky

1. Stávající stav dotčeného území dle platného znění Zásad územního rozvoje Libereckého kraje

Dle platných Zásad územního rozvoje Libereckého kraje, vydaných dne 21. 12. 2011 opatřením obecné povahy na základě rozhodnutí zastupitelstva Libereckého kraje ze dne 13. 12. 2011, usnesení č. 466/11/ZK, účinných od 22. 1. 2012 (dále jen „**Platné ZÚR**“) je koridor E8B koridorem nadmístního významu, tedy „*plocha vymezená pro umístění vedení dopravní a technické infrastruktury nebo opatření nestavební povahy, ve které nesmí být umístěny a povolovány takové stavby a činnosti, které by bránily navrženému budoucímu využití. Vymezení šířky koridorů dopravní a technické infrastruktury pro potřeby ZÚR LK se odvozuje z normových šířkových profilů tras nutných pro provoz a užívání, včetně jejich příslušných ochranných pásem, ve kterých ovlivňují využitelnost dotčených území. Šířky koridorů se lokálně zvyšují v přímé souvislosti s mírou současné neujasněnosti polohy trasy dopravní nebo technické infrastruktury uvnitř koridorů.*“² Koridor E8B je coby koridor nadmístního významu součástí koncepce rozvoje technické infrastruktury, jejímž hlavním cílem je „...vytvořit podmínky pro optimální obslužnost území Libereckého kraje...energetickými...systémy, zajištěním průchodnosti územím a napojením sídelní struktury na nadřazenou síť technické infrastruktury.“³

Současně je ovšem koridor E8B vymezen nikoli jako koridor, ale jako „pouhá“ územní rezerva v části „Z32 – Vytvářet územní podmínky pro zajištění spolehlivosti systému zásobování elektrickou energií a pro odstranění výkonového deficitu k očekávaným potřebám území“ podčásti „Koridory nadmístního významu – územní rezerva“, kdy Platná ZÚR na str. 51 uvádí: „E8B – územní rezerva pro vedení VVN 110 kV, úsek TR Nový Bor – hranice LK – TR Varnsdorf“, přičemž ukládá jako úkol pro územní plánování v územně plánovací dokumentaci dotčených obcí – tedy i Podatele – zajistit územní ochranu koridoru jako územní rezervu pro jeho budoucí prověření v širších územních souvislostech, územně koordinovat vazby na Šluknovský výběžek a rovněž preferovat podzemní kabelové vedení trasy ve zvláště chráněném území.⁴

Územní rezerva pro koridor E8B je dále uvedena v části H „Stanovení požadavků nadmístního významu na koordinaci územně plánovací činnosti obcí a na řešení v územně plánovací dokumentaci obcí, zejména s přihlédnutím k podmínkám obnovy sídelní struktury“, kdy písmeno c) obsahuje ve výčtu koordinace dalších ploch a koridorů vymezených Platnou ZÚR ve výkrese č. 2 – Výkres ploch a koridorů nadmístního významu – které mají význam územní rezervy a nejsou předmětem výčtu veřejně prospěšných staveb a veřejně prospěšných opatření, také územní rezervu pro vedení VVN 110 kV, koridor E8B, kdy dotčenými obcemi jsou město Nový Bor a obce Radvanec a Svor. V samotném výkrese č. 2 Platné ZÚR je pak územní rezerva pro koridor E8B vymezena v celé své délce žlutou přerušovanou čarou s červeným pruhem uprostřed, což podle legendy odpovídá podzemnímu vedení VVN 110 kV. Podatel zdůrazňuje, že Platná ZÚR důsledně rozlišuje mezi koridory pro umístění podzemních vedení VVN 110 kV, a koridory pro umístění nadzemních vedení VVN 110 kV (vyznačených ve výkrese č. 2 nepřerušovanou oranžovou čarou s červeným pruhem uprostřed).

¹ Viz <http://www.uur.cz/images/8-stanoviska-a-metodiky/od-01-01-2018/05-koridory-vd-ti-doporuceni-2017-11-07.pdf>, str. 4.

² Platná ZÚR, textová část, str. 35.

³ Platná ZÚR, textová část, kapitola D.2 „Zásady koncepce rozvoje technické infrastruktury“, str. 35.

⁴ Platná ZÚR, textová část, str. 51.

Podatel konstatuje, že **podle Platné ZÚR má být vedení VVN 110 kV umístěno pod zem.** Současně Podatel zdůrazňuje, že určení „technického řešení“ VVN 110 kV, tj. zda se má jednat o podzemní nebo nadzemní vedení, není podrobnost, která by nemohla být uvedena v zásadách územního rozvoje, ale až v „nižších“ typech územně plánovací dokumentace.

Odůvodnění vymezení územní rezervy pro koridor E8B je v Platné ZÚR velmi stručné: „*Zvýšení spolehlivosti dodávky elektrické energie do Šluknovského výběžku, požadavek na podzemní kabelové vedení trasy.*“⁵ Důvodem pro vymezení koridorů nadmístního významu je: „*zvýšení spolehlivosti systému v širších souvislostech oblasti severních Čech*“ a podpory rozvoje podnikatelských aktivit, zejména v rozvojových oblastech.⁶ Podatel v této souvislosti zdůrazňuje právě požadavek na podzemní vedení trasy VVN 110 kV, který byl do Platné ZÚR doplněn na základě předchozí připomínky Podatele, podle které má být stavba vedení VVN 110 kV ponechána i nadále v Platné ZÚR v územní rezervě v koridoru podzemního vedení VVN 110 kV s tím, že nadzemní vedení této stavby Podatel připustil pouze v úseku Česká Lípa – TR Nový Bor. Současný názor Podatele na podzemní, resp. nadzemní vedení uvedené stavby, který je součástí nyní podané námítky proti Aktualizaci, je proto konzistentní s jeho dosavadním postojem.

V další části odůvodnění Platné ZÚR, obsahující vypořádání jednotlivých námitek obcí (konkrétně obce Svor a města Nový Bor), je v souvislosti s územní rezervou pro koridor E8B uvedeno, že:

- v prvním návrhu Platné ZÚR „*zpracovaném v roce 2007 byl ke koridoru územní rezervy uveden úkol pro územní plánování c) zohlednit požadavek na kabelové vedení trasy. Na základě stanoviska Správy CHKO Lužické hory a jeho projednání došlo k úpravě úkolu na „preferovat podzemní kabelové vedení trasy ve zvláště chráněném území.*“⁷
- v návrhu ZÚR Ústeckého kraje je koridor E8B vymezen rovněž jako územní rezerva, avšak bez specifikace technického řešení (nadzemní/podzemní).
- „*na záměr nadzemního vedení VVN 110 kV, úsek TR Nový Bor – hranice LK – TR Varnsdorf – byla v letech 1999 – 2002 zpracována dokumentace o hodnocení vlivů na životní prostředí. Stanovisko Ministerstva životního prostředí bylo vydáno dne 23. 3. 2004 a bylo nesouhlasné. V závěru odůvodnění stanoviska je uvedeno: „Vzhledem ke skutečnosti, že výsledkem dosavadního procesu posuzování záměru je přinejmenším doložení možnosti variantního „technologického“ řešení – kabelizace, které teoreticky mnohem méně zatěžuje životní prostředí, nemůže být ke stávajícímu záměru nadzemního propojovacího vedení VVN, procházejícího přes CHKO Lužické hory, vydáno kladné stanovisko.*“⁸
- „*V roce 2006 ČEZ Distribuce zpracovala studii Záložní napájení Šluknovského výběžku z distribuční soustavy 110 kV. Úvod studie obsahuje důvody potřeby sledovaného el. vedení. Citováno „Vzhledem ke skutečnosti, že zatížení celého výběžku již přesáhlo přenosové možnosti stávajícího dvojvedení 35 kV, nelze již tímto vedením z lokality Č. Kamenice zajistit bezpečnou a trvalou dodávku el. energie do Šluknovského výběžku. V případě vážnějšího poškození přírodního dvojvedení 110 kV (přerušení obou linek, nebo pád stožáru) hrozí několikahodinové, ale i několikadenní přerušení dodávky do větší části této oblasti.*“⁹

Z těchto důvodů bylo vedení VVN 110 kV v rámci koridoru E8B vymezeno jako podzemní.

Obsah Platné ZÚR se pak odpovídajícím způsobem promítá i do navazující (podřízené) územně plánovací dokumentace, totiž do územního plánu města Nový Bor, ve znění změny č. 1 (dále jen „ÚP Nový Bor“).⁸ Podle relevantní textové části ÚP Nový Bor na str. 207: „*Na území města je vymezen koridor pro realizaci vedení VVN 2 x 110 kV Nový Bor – Varnsdorf. Je převzat a upřesněn ze ZÚR LK, kde je dosud vymezen jako územní rezerva, nicméně v Aktualizaci č. 1 PÚR ČR je již vymezen jako návrh a označen „E25“.* Po konzultacích s DO bylo rozhodnuto vymežit jej jako návrh a veřejně prospěšnou stavbu s tím, že **k podobné úpravě dojde při nejbližší aktualizaci ZÚR LK.** Koridor svým tvarem vymezuje přípustné směrové odchylky stavby VVN 2 x 110 kV a vymezuje plochu, ve které budou situovány všechny stavby související, nezbytné pro realizaci stavby VVN 2 x 110 kV, pokud nejsou graficky vymezeny jako samostatné stavby, včetně případných terénních úprav apod. Vlastní rozsah stavby, velikost stavby, poloha v rámci koridoru a technické řešení budou stanoveny projektovou dokumentací (DÚR). **Koridor je vymezen v těsném**

⁵ Platná ZÚR, 1. část odůvodnění, str. 79.

⁶ Platná ZÚR, 1. část odůvodnění, str. 77.

⁷ Platná ZÚR, 2. část odůvodnění, str. 11.

⁸ ÚP Nový Bor je k dispozici zde: <https://www.novy-bor.cz/uzemni-plan-novy-bor/d-2692>

souběhu s trasou silnice I/9, a to v šíři 100 m. V severozápadní části řešeného území u hranice s obcí Svor je koridor vymezen v přibližně stejné šířce jako na zbývající trase, vzhledem k tomu, že v území nedochází ke kontaktu se zastavěným územím a nejsou zde žádné limity, které by jeho šíři ovlivnily." Současně ÚP Nový Bor výrazně limituje využití území nacházející se v koridoru E8B (viz níže část 3.2 této námítky).

Pro úplnost Podatel uvádí, že se Dotčené území nachází celé v chráněné krajinné oblasti (dále jen „CHKO“) Lužické hory, přičemž koridor E25_E8E je vymezen na hranici IV. a II. zóny CHKO Lužické hory s tím, že ve svém nejširším místě zasahuje též do III. zóny CHKO Lužické hory. Tato skutečnost je relevantní z hlediska požadavku na podzemní vedení VVN 110 kV (viz níže část 3.1 této námítky).

2. Stav dle Aktualizace

Podatel úvodem konstatuje, že k Aktualizaci má dojít s ohledem na výše uvedené vymezení koridoru E8B coby územní rezervy, kdy územní rezerva není rámcem pro povolení stavby a proto bez aktualizace Platné ZÚR není možná realizace ani podzemního, ani nadzemního vedení v uvedeném koridoru.⁹ Navíc změnit územní rezervu na koridor umožňující stanovené využití je možné jen na základě aktualizace (§ 36 odst. 1 StavZ).

Vymezení koridoru E25_E8E v Aktualizaci navazuje na Politiku územního rozvoje ČR ve znění aktualizací č. 1 – 3 (dále jen „PÚR ČR“), která v odst. 150n vymezuje koridor E25 pro vedení 110 kV v trase Nový Bor – Nová Huť – elektrická stanice Varnsdorf. Důvody pro vymezení koridoru E25 a kritéria a podmínky rozhodování v území přebírá Aktualizace z PÚR ČR prakticky beze změn, pouze v rámci úkolů pro územní plánování PÚR ČR ukládá „vymezit v zásadách územního rozvoje koridor pro rozvojový záměr a přitom vycházet ze závěrů územní studie „Prověření možné varianty vedení 110 kV zásobujícího Šluknovský výběžek“, pořízení Ministerstvem pro místní rozvoj.“ Odpovědnými subjekty za splnění tohoto úkolu jsou Liberecký a Ústecký kraj.

Podle návrhu Aktualizace, textové části na str. 49-50 došlo ke zrušení výše uvedené územní rezervy pro koridor E8B. Namísto ní byl mezi „Koridory republikového významu“ do části „Distribuční soustava“ doplněn koridor E25_E8E s tím, že: „ZÚR LK zpřesňují v PÚR ČR vymezený koridor republikového významu E25 pro vedení 110 kV v trase Nový Bor – Nová Huť – elektrická stanice Varnsdorf“, přičemž koridor pro umístění staveb distribuční soustavy VVN 110 kV se vymezuje v proměnlivé šíři. Samotný koridor E25_E8E je určen pro vedení VVN 110 kV v úseku TR Nový Bor – hranice LK/ÚK – TR Varnsdorf. Úkolem územního plánování je pak podle Aktualizace: „Územně zpřesňovat koridor E25_E8E vedení VVN 110 kV v ÚPD dotčených obcí, přitom vycházet ze závěrů územní studie „Prověření možné varianty vedení 110 kV zásobujícího Šluknovský výběžek“ pořízené MMR ČR (2013) a nadstandardním technologickým řešením minimalizovat dopady na životní prostředí, ochranu přírody a krajiny, zejména v úseku procházejícím přes velkoplošné zvláště chráněné území.“ Koridor E25_E8E se dotýká území obcí Cvikov, Mařenice, Nový Bor, Okrouhlá, Radvanec a Svor.

Podle odůvodnění Aktualizace došlo k prověření a upřesnění územní rezervy pro koridor E8B jako koridoru E25_E8E, přičemž „bylo vycházeno ze závěrů územní studie „Prověření možné varianty vedení 110 kV zásobujícího Šluknovský výběžek“ pořízené MMR ČR (2013). Není rozlišována podzemní a nadzemní část vedení VVN 110 kV v koridoru, protože se jedná o technickou specifikaci nepříslušící řešení v ZÚR. Koridor byl dále v prostoru Nového Boru a Svoru zpřesněn na základě podrobnější dokumentace pro stavební povolení „Česká Lípa – Varnsdorf, nové vedení 110 kV (IE-12-4004516)“, Omexon GA Energo s.r.o. Plzeň, 10/2017, ke které bylo vydáno souhlasné stanovisko EIA.“¹⁰ Obdobné odůvodnění je pak uvedeno i v dalších částech Aktualizace.

3. K jednotlivým námítkám

3.1 Neopodstatněné vypuštění požadavku na podzemní vedení VVN 110 kV ze ZÚR

Nerozlišování podzemní a nadzemní části vedení VVN 110 kV ve vymezeném koridoru E25_E8E je v Aktualizaci odůvodněno tím, že se jedná o technickou specifikaci (resp. podrobnost) nepříslušící řešení v zásadách územního rozvoje (toto tvrzení je v odůvodnění Aktualizace několikrát opakováno, viz str. 8, 20, 34, 107). S tímto názorem pořizovatele Aktualizace Podatel zásadně nesouhlasí, a to z dále uvedených důvodů.

⁹ Viz Platná ZÚR, 2. část odůvodnění, str. 12.

¹⁰ Aktualizace, odůvodnění, str. 8.

V době vydání Platné ZÚR stanovil § 36 odst. 3 StavZ, že: „Zásady územního rozvoje v nadmístních souvislostech území kraje zpřesňují a rozvíjejí cíle a úkoly územního plánování v souladu s politikou územního rozvoje, určují strategii pro jejich naplňování a koordinují územně plánovací činnost obcí.“ Ačkoli bylo poté toto ustanovení doplněno novelou účinnou od 1. 1. 2013, provedenou zákonem č. 350/2012 Sb., o větě: „Zásady územního rozvoje ani vyhodnocení vlivů na udržitelný rozvoj území nesmí obsahovat podrobnosti náležející svým obsahem územnímu plánu, regulačnímu plánu nebo navazujícím rozhodnutím.“, neznamená to, že by Aktualizace již nemohla obsahovat podmínku nadzemního nebo podzemního vedení VVN 110 kV. Ze zvláštní části důvodové zprávy zákona č. 350/2012 Sb. ohledně doplnění § 36 odst. 3 StavZ vyplývá, že smyslem uvedeného doplnění bylo zakotvit princip územního plánování, spočívající v postupném nalézání a zpřesňování řešení „zjištění potřeby určité změny v území a stanovení jejího nadmístního významu v zásadách územního rozvoje), přes navazující koncepční řešení a stanovení hlavních podmínek v komplexních souvislostech v územním plánu), po stanovení detailních podmínek umístění, prostorového uspořádání, detailní ochranu veřejných zájmů (např. protihlukové ochrany, ochrany ovzduší atd.) v územním rozhodnutí nebo v regulačním plánu nahrazujícím územní rozhodnutí. Pokud by v navazující a podrobnější územně plánovací dokumentaci nebo v navazujícím rozhodnutí nebylo nalezeno řešení v souladu s právními předpisy a s podmínkami obecnější (nadřazené) územně plánovací dokumentace, musí být v této nadřazené dokumentaci hledáno nové řešení. Tento princip návaznosti jednotlivých nástrojů územního plánování je důvodem, proč nelze v zásadách územního rozvoje řešit to, k čemu je určena příslušná podrobnější územně plánovací dokumentace nebo správní rozhodování. Tato skutečnost je důvodem, proč nelze řešit v zásadách územního rozvoje tuto problematiku do detailu. **Zásady územního rozvoje (a ani územní plán) neslouží pro zakreslení již detailně prověřených záměrů, ale pro hledání koncepčních řešení...** Protože tento desetiletími prověřený základní princip nalézání řešení na úseku územního plánování byl v poslední době dotčenými orgány i soudy ignorován, hned při vzniku myšlenky byly vyžadovány detaily řešení nenáležející posuzované dokumentaci a měřítkům jejího řešení...bylo nutné přistoupit k novele stavebního zákona.“ **Určení, zda bude vedení VVN 110 kV vedeno v určité části koridoru E25_E8E pod zemí nebo nad zemí, podle názoru Podatele nepřekračuje svou mírou podrobnosti obsah zásad územního rozvoje.**

Podatel v této souvislosti odkazuje na rozsudek Nejvyššího správního soudu (dále jen „NSS“) ze dne 21. 6. 2012, č.j. 1 Ao 7/2011-526, který se týkal návrhu skupiny osob na zrušení Zásad územního rozvoje Jihomoravského kraje, přičemž se zabýval (mimo jiné) též vztahem PÚR ČR k zásadám územního rozvoje a k další územně plánovací dokumentaci, a to s ohledem na míru podrobnosti vymezení koridorů dopravní a technické infrastruktury. **NSS v uvedeném rozsudku č. j. 1 Ao 7/2011-526 v odst. 39 – 51 podrobně explikoval, v čem je vymezení uvedených koridorů specifické, přičemž jeho argumentaci lze shrnout následovně:**

- 1. míra podrobnosti, se kterou je vymezována dopravní a technická infrastruktura, se v jednotlivých nástrojích územního plánování liší od míry podrobnosti vymezení ostatních regulovaných prvků, např. územních systémů ekologické stability (dále jen „ÚSES“);**
- 2. rozdílná míra podrobnosti vychází již z rozdílu mezi velikostí jednotlivých celků, kterými jsou dané prvky vymezovány. Zatímco ostatní prvky územního plánování jsou v nejvyšších nástrojích územního plánování vymezovány především pomocí oblastí, případně rozvojových os, určitá část dopravní a technické infrastruktury je již od nejvyšší úrovně nástrojů územního plánování vymezována pomocí ploch a koridorů;**
- 3. NSS dále s odkazem na § 32 odst. 1 StavZ konstatoval, že politika územního rozvoje (PÚR ČR) vymezuje (mimo jiné) plochy a koridory technické infrastruktury republikového významu a stanoví ve vymezených oblastech, plochách a koridorech kritéria a podmínky pro rozhodování o možných variantách nebo alternativách změn v území a pro jejich posuzování, zejména s ohledem na jejich budoucí význam, možná ohrožení, rozvoj, útlum, preference a rizika. Zásady územního rozvoje pak v souladu s § 36 odst. 3 StavZ obecně zpřesňují a rozvíjejí cíle a úkoly územního plánování v nadmístních souvislostech území kraje v souladu s PÚR ČR. Konkrétně ve vztahu k technické infrastruktuře dochází v zásadách územního rozvoje přímo k zpřesnění vymezení ploch a koridorů v souladu s PÚR ČR, jak plyne z § 32 odst. 1 písm. d) StavZ a bodu I. odst. 1 písm. d) přílohy č. 4 vyhlášky č 500/2006 Sb., o územně analytických podkladech, územně plánovací dokumentaci a způsobu evidence územně plánovací činnosti, ve znění pozdějších předpisů (dále jen „vyhláška č. 500/2006 Sb.“). Územní plán pak již „jen“ vymezuje plochy a koridory dle § 43 odst. 1 StavZ. NSS na základě toho uvedl, že **technická infrastruktura podléhá specifické regulaci, kdy její část může být již na úrovni PÚR ČR vymezena pomocí koridorů, přičemž nižší úrovně územně plánovací dokumentace tyto koridory mohou již pouze zpřesňovat. „Přestože tato vysoká míra konkretizace daných záměrů je vlastní spíše nižším****

nástrojům územního plánování, v případě technické infrastruktury je podmíněna specifickými potřebami při jejím plánování;

4. specifickými potřebami rozumí NSS jednak koordinaci příslušných pořizovatelů dle úrovně významu, jakého má daný koridor dosáhnout, přičemž každý nástroj územního plánování reguluje vždy jen dané území, pro které je vydáván. NSS zastává názor, že **není možné, aby o koridorech národního či mezinárodního významu rozhodovaly jednotlivé obce či kraje**. Naopak, takový koridor musí být relativně konkrétně formulován již v té fázi územního plánování, která je v působnosti subjektu oprávněného o takových věcech rozhodovat, tj. vlády. **Stejný závěr lze učinit o koridorech republikového významu, mezi něž je zařazen i koridor E25_E8E**;
5. dalším specifikem technické infrastruktury je pak její **stavebně technická povaha**, kdy **se jedná o tzv. liniové stavby**, u nichž podstatně převládá pouze jeden rozměr, tj. délka nad šířkou a výškou. Navíc je vzhledem k jejich plánovanému významu, právní úpravě a českým technickým normám (ČSN) **předem známo jejich provedení včetně rozměrů a ochranných pásem**. Potřeba vymezení liniové stavby se tedy podstatně liší od jiných regulovaných prvků, např. vymezení nadregionálního biocentra, které se v navazující územně plánovací dokumentaci dále podrobně člení a upřesňuje. **V případě koridorů technické infrastruktury však už k dalšímu členění nedochází**. Tak je tomu i v případě vedení VVN 110 kV, kdy je např. ochranné pásmo stanoveno v § 46 odst. 3 a 5 zákona č. 458/2000 Sb., energetického zákona, ve znění pozdějších předpisů (dále jen „EZ“);
6. specifická je podle NSS i míra podrobnosti vymezení koridorů technické infrastruktury, kdy – na rozdíl od ostatních prvků regulovaných nástroji územního plánování podléhajících shodné míře podrobnosti v celém svém rozsahu – technická infrastruktura podléhá rozdílné míře podobnosti v koncových bodech a v prostoru mezi nimi, kdy u koncových bodů je nutné zajistit jejich přesnou návaznost a nelze je libovolně určovat v rámci nástrojů územního plánování. Vymezení zbylého prostoru závisí na příslušném pořizovateli. Podle názoru Podatele zahrnuje vymezení „koncových bodů“, jakými jsou v případě koridoru E25_E8E TR Nový Bor a TR Varnsdorf (a mezibody Svor a Nová Huť), také určení způsobu vedení VVN 110 kV, protože **nedává smysl, aby byla mezi jednotlivými trafostanicemi část vedení VVN 110 kV vedena pod zemí a část nad zemí**.

Podatel dodává, že **ačkoli byl výše uvedený rozsudek NSS vydán ještě před novelizací § 32 a 36 StavZ, jeho závěry ohledně vymezení technické infrastruktury v územně plánovací dokumentaci jsou použitelné i po změně právní úpravy** (např. doplnění slova „schematicky“ do § 32 odst. 1 písm. d) StavZ nebo rozšíření bodu I. odst. 1 přílohy č. 4 vyhlášky č. 500/2006 Sb. nemění nic na vztahu PÚR ČR a zásad územního rozvoje při vymezení koridorů technické infrastruktury).

Z dosud uvedené argumentace NSS Podatel dovozuje možnost vymežit v Aktualizaci spolu s koridorem E25_E8E kromě ochranného pásma (které je dané zákonem, tudíž jej není třeba zpřesňovat) také způsob vedení VVN 110 kV, tedy zda má jít o podzemní či nadzemní vedení, neboť se nejedná o podrobnost, která by nemohla být uvedena v zásadách územního rozvoje. Právě naopak, **pokud Aktualizace současně opakovaně uvádí, že bude zvoleno „nadstandardní technické řešení“ při vedení VVN 110 kV přes území CHKO Lužické hory za účelem minimalizace dopadů záměru na životní prostředí** (přičemž minimalizaci dopadů záměru na životní prostředí výslovně vyžaduje již PÚR ČR v odst. 150n), **pak se tímto „nadstandardním technickým řešením“ podle názoru Podatele nemyslí nic jiného, než vedení VVN 110 kV pod zemí a nikoli „vzduchem“, totiž nad zemí**.

Kromě toho **už samotný fakt, že se Aktualizace tímto způsobem zabývá technickým řešením vedení VVN 110 kV v koridoru E25_E8E vyvrací výše uvedené prohlášení** obsažené v odůvodnění Aktualizace, **podle kterých Aktualizace nemůže určovat zvolené technické řešení**, neboť je to podrobnost nepříslušící zásadám územního rozvoje, ale až navazující územně plánovací dokumentaci, **když jej ovšem ve skutečnosti určuje, protože minimalizace dopadů vedení VVN 110 kV na životní prostředí nelze dosáhnout jiným způsobem, než podzemním vedením** (alespoň Aktualizace žádnou alternativu nenabízí, a to ani v teoretické rovině). Podatel v této souvislosti odkazuje na dokument „Vyhodnocení vlivů aktualizace č. 1 zásad územního rozvoje libereckého kraje na udržitelný rozvoj území“ z března 2020 (dále jen „Vyhodnocení vlivů Aktualizace“), který na str. 216-217 výslovně potvrzuje, že:

- „**trvalý vliv na faunu bude spočívat zejména ve vytvoření překážky pro avifaunu, v riziku kolizí a v usmrcování (v případě nadzemního vedení)**“;
- „**Výroková část AZÚR, konkrétně Z32, úkoly pro územní plánování ke koridoru E25_E8E deklaruje nadstandardním technologickým řešením minimalizovat dopady na životní prostředí, ochranu přírody a krajiny, zejména v úseku procházejícím přes velkoplošné zvláště chráněné území**“;
- „**Míra vlivu na krajinný ráz bude závislá na konkrétním technickém řešení (vedení – vzduchem na stožárech nebo pod zemí), což nelze na úrovni ZÚR předjímat a nelze tedy tento vliv konkrétně hodnotit,**“
- „**AZÚR zdůrazňuje potřebu minimalizovat vliv na životní prostředí zejména v rámci velkoplošných chráněných území, což je výběrem technického řešení možné.**“

Vyhodnocení vlivů Aktualizace pak na str. 218 dospívá ohledně koridoru E25_E8E k závěru, že: „*Se zařazením koridoru do AZÚR lze souhlasit při respektování zmírňujících opatření uvedených v kapitole A.8. a při respektování požadavků na rozhodování z hlediska minimalizace negativních vlivů na životní prostředí uvedených v kapitole A.11.*“ Vyhodnocení vlivů Aktualizace, kapitola A.11 na str. 317 obsahuje jednak obecné požadavky na minimalizaci dopadů vymezení koridorů na životní prostředí (např. minimalizovat zábory zemědělského půdního fondu, minimalizovat zásahy do koryt vodních toků apod.), jednak konkrétní opatření pro jednotlivé koridory – koridor E25_E8E však ve výčtu koridorů v kapitole A.11, nebo ve výčtu v kapitole A.8, není uveden (platí pro něj tedy jen obecné požadavky).

Podatel se konečně domnívá, že i nadále platí důvody, pro které bylo již v Platné ZÚR vymezeno podzemní vedení VVN 110 kV – alespoň s ohledem na Vyhodnocení vlivů Aktualizace na str. 216-218, které svým obsahem potvrzuje předchozí negativní stanoviska k nadzemnímu vedení VVN 110 kV v koridoru s ohledem na nutnost minimalizovat dopady záměru na životní prostředí. Aktualizace ve svém odůvodnění nevysvětluje, proč původní podzemní vymezení vedení VVN 110 kV v koridoru E8B není převzato i do vymezení téhož vedení v koridoru E25_E8E, který se jen minimálně liší od předchozího koridoru, a proč je naopak konkrétní technické řešení ponecháno na vymezení v navazující územně plánovací dokumentaci. **Podatel v této souvislosti konstatuje, že pořizovatel Aktualizace je vázán principem kontinuity územního plánování**, jak jej vymezil NSS např. v rozsudku ze dne 29. 1. 2020, č.j. 9 As 171/2018-50, když uvedl, že: „*je třeba vycházet z toho, že územní plánování je dlouhodobým procesem, který by měl probíhat kontinuálně, tj. nově přijímaná dokumentace by měla navazovat na tu stávající. Neznamená to samozřejmě, že je třeba převzít všechny návrhové plochy; tím by byl vyloučen jakýkoli rozvoj v území. Dotčené osoby nicméně musí mít možnost spolehnout se na určitou stálost územně plánovací dokumentace, respektive kontinuitu jejího vývoje, protože jedině tak jí mohou přizpůsobit své záměry. Je tedy spíše nežádoucí, aby jednou projednané a schválené záměry byly opakovaně znovu posuzovány, přehodnocovány a měněny. Dochází tím k zásahu do legitimního očekávání dotčených osob a k neefektivnímu vynakládání veřejných prostředků...*“. **Pokud již bylo jednou konstatováno, že s ohledem na minimalizaci dopadů vedení VVN 110 kV na životní prostředí bude toto vedení realizováno jako podzemní, pak by Aktualizace měla tuto podmínku buď převzít, anebo její změnu náležitě odůvodnit**, a to i s ohledem na šířku ochranného pásma, která se podstatně liší podle toho, zda je vedení VVN 110 kV realizováno jako nadzemní nebo podzemní (viz dále).

3.2 Excesivní šířka koridoru E25 E8E z hlediska zásahu do vlastnického práva

Vymezení koridoru technické infrastruktury má za následek omezení vlastnických práv vlastníků pozemků a nemovitostí, nacházejících se v trase koridoru. To plyne již ze stanovení podmínek využití koridoru E25 v PÚR ČR, které musí být následně odpovídajícím způsobem obsaženy jak v Aktualizaci, tak v již zmíněném ÚP Nový Bor, neboť v trase koridoru technické infrastruktury je nepřipustné provádět změny v území a povolovat stavby, které by ztížily, znemožnily nebo ekonomicky znevýhodnily umístění a realizaci samotné stavby vedení VVN 110 kV.

Ostatně již podle odst. 135 PÚR ČR jsou vedení technické infrastruktury nositeli limitů využití území (ochranné režimy) a proto je nezbytná koordinace při jejich situování jak v zastavěném tak nezastavěném území, zejména pak ve vztahu k dopravní infrastruktuře. **Podle odst. 136 PÚR ČR je pak nutno zajistit v rámci územního plánování – tedy již v zásadách územního rozvoje (Platné ZÚR i Aktualizace) a navazující územně plánovací dokumentaci (ÚP Nový Bor) – vymezení ploch, koridorů a územních rezerv pro lokalizaci rozvojových záměrů technické infrastruktury.** „*Dojde-li k překryvu plochy nebo koridoru pro záměr vymezený v Politice územního rozvoje ČR s jiným záměrem, který v Politice územního rozvoje ČR není vymezený nebo se záměrem, pro který je vymezena územní rezerva, nesmí být v územně plánovací dokumentaci stanoveny podmínky, které by znemožnily nebo podstatně ztížily realizaci záměru vymezeného v Politice územního rozvoje ČR, pokud tyto podmínky*

nevyplývají ze stavu nebo limitů využití území.¹¹ **Tomu pak odpovídají úkoly územního plánování**, uvedené v odst. 138 PÚR ČR, ze kterých plyne, že příslušné kraje a obce zajistí územní ochranu vymezených koridorů a ploch v navazující územně plánovací dokumentaci upřesněním koridorů a ploch pro umístění záměru nebo územní rezervou. V nyní řešeném případě Aktualizace ruší územní rezervu ve prospěch upřesnění koridoru E25_E8E.

ÚP Nový Bor na str. 208 konkrétně stanovuje následující: „*Podmínky využití koridoru TI stanovují v kapitole A.6.4 možnosti využití plochy koridoru VVN 2 x 110 kV Nový Bor – Varnsdorf do doby realizace stavby elektrického vedení. Žádná rozhodnutí činěná v ploše nesmí znemožnit ani ekonomicky znevýhodnit přípravu a realizaci stavby elektrického vedení VVN 110 kV, pro kterou je koridor vymezen, tj. nesmí dojít k takové změně v území [§ 2 odst. 1 písm. a) stavebního zákona], která by znemožnění nebo znevýhodnění stavby způsobila. Pod pojmem současné využití území se rozumí využití území [tj. způsob využití jednotlivých ploch v území - § 2 odst. 1 písm. g) stavebního zákona] k datu vydání ÚP. Toto současné využití území uvnitř koridoru se nemění a do doby realizace stavby VVN 2 x 110 kV Nový Bor – Varnsdorf zůstává zachováno.*“ Kapitola A.6.4 ÚP Nový Bor pak v bodě č. 14. „Plochy technické infrastruktury“ na str. 103 vymezuje:

- jednak obecné využití těchto ploch pro umístění ploch a zařízení technické infrastruktury se samostatným vymezením, včetně zásobování elektrickou energií – sítě včetně zařízení (kam lze nepochybně podřadit i vedení VVN 110 kV), dále pak přípustné využití, kdy stavby a zařízení v těchto plochách musí souviset se správou a provozem technické infrastruktury (umístit tak lze jen stavby a zařízení pro správu a provoz technické infrastruktury a pro drobnou řemeslnou výrobu a služby), případně se jedná o odstavné a manipulační plochy, garáže, nezbytná dopravní a ostatní technická infrastruktura, izolační zeleň, stavby a zařízení pro civilní ochranu. Jiná využití těchto ploch možná nejsou;
- jednak specifické podmínky pro využití koridoru technické infrastruktury E8B (v ÚP Nová Bor označené jako „vedení VVN 2 x 110 kV Nový Bor – Varnsdorf“), kdy se **dosavadní využití území uvnitř koridoru nemění do doby rozhodnutí o povolení stavby**. Po povolení stavby se připouští využití ploch nacházejících se mimo ochranné pásmo vedení VVN 110 kV. Přípustným využitím koridoru je tak pouze elektrické vedení VVN 2 x 110 kV, podmíněně přípustným využitím je pak využití pro související stavby (např. stavby zajišťující křížení nebo souběh s jinými vedeními dopravní a technické infrastruktury), nepřípustným využitím je jakékoli jiné využití (zejm. povolování staveb a činností neslučitelných s převažujícím účelem užití) s tím, že provádění změn v území koridoru nesmí znemožnit, ztížit nebo ekonomicky znevýhodnit budoucí umístění stavby (včetně souvisejících staveb), pro kterou je koridor vymezen.

Z ÚP Nový Bor je tedy patrné, že pozemky a jiné nemovitosti nacházející se v trase koridoru E8B, resp. v koridoru E25_E8E, lze využít jen velmi omezeným způsobem – s ohledem na stavební uzávěru je možné pouze dosavadní využití území, jakékoli jiné využití území je nepřipustné – přičemž na tomto stavu nezmění nic ani přijetí Aktualizace, kdy dojde k současnému zrušení územní rezervy pro koridor E8B a k vymezení koridoru E25_E8E.

Problémem je, že Aktualizace vymezuje koridor E25_E8E v proměnlivé šířce, která se pohybuje v rozmezí od cca 170 do cca 575 m. V rámci vymezených úkolů pro územní plánování pak Aktualizace požaduje: „*Územně zpřesňovat koridor E25_E8E vedení VVN 110 kV v ÚPD dotčených obcí, přitom vycházet ze závěrů územní studie „Prověření možné varianty vedení 110 kV zásobujícího Šluknovský výběžek“ pořízení MMR ČR (2013) a nadstandardním technologickým řešením minimalizovat dopady na životní prostředí, ochranu přírody a krajiny, zejména úseku procházejícím přes velkoplošné zvláště chráněné území.*“ V kontrastu s vymezením šířky koridoru E25_E8E Aktualizace stanoví u koridorů nadmístního významu pro umístění staveb distribuční soustavy VVN 110 kV (tedy typově stejných staveb, jaké mají být umístěny v koridoru E25_E8E) jednotnou šířku 200 m (jedná se např. o koridory E3, E4, E5A, E6, E7A, ve kterých má být umístěno vedení VVN 110 kV). Přitom i u těchto koridorů má podle Aktualizace dojít ke koordinaci jejich vedení ve vazbách na sousední kraje (což je třeba zajistit i u koridoru E25_E8E) a územně zpřesňovat a stabilizovat vedení koridorů v ÚPD dotčených obcí ve vzájemných návaznostech.

Důvodem pro vymezení koridoru E25_E8E v proměnlivé šířce je – podle Vyhodnocení vlivů Aktualizace na str. 216 – umožnit „*vyhodnocení vlivů dílčích variant na podrobnějších úrovních posuzování*“, takže je koridor E25_E8E v prostoru města Nový Bor a obce Svor navržen tak, že obsahuje všechny připravované varianty trasování vedení VVN 110 kV dle zpřesněné dokumentace k provedení stavby. „*Oproti stávající trase v ZÚR dochází navíc k posunu trasy v některých*

¹¹ PÚR ČR, odst. 136, str. 59.

úsecích o cca 200 m. V prostoru Nového Boru a Svoru je lokální odklon od trasy výraznější, nový koridor se ve větší míře vyhýbá zastavěnému obydlému území. "Podatel konstatuje, že problémem je především rozšíření koridoru až na cca 575 m, a to právě v zastavěném (a obydlém) území v okolí vrchu „Borská skalka“. Celkově je vymezením koridoru E25_E8E dotčena rozsáhlá část zastavěného území města Nový Bor o celkové rozloze cca 7,8 ha, které je v ÚP Nový Bor vymezeno především jako území s plochou bydlení v rodinných domech – venkovské. Vymezením koridoru E25_E8E jsou rovněž dotčeny zastavitelné plochy vymezené v ÚP Nový Bor (jedná se o návrhové plochy bydlení v rodinných domech – venkovské s předpokládanou zástavbou 16 rodinnými domy) o celkové rozloze 1,7909 ha, je tedy dotčen další územní rozvoj města Nový Bor.

Podatel dále v souvislosti s tezí o „umožnění posouzení všech dílčích variant“ vedení VVN 110 kV v koridoru E25_E8E odkazuje na již zmíněný rozsudek NSS ze dne 21. 6. 2012, č.j. 1 Ao 7/2011-526, podle jehož odst. 269 „**Šíře plochy či koridoru v územně plánovacích nástrojích by měla být kompromisem mezi požadavkem přesného vymezení, který minimalizuje počet osob potenciálně dotčených na právech, a požadavkem ponechání dostatečného prostoru, který v nižších stupních územně plánovacích nástrojů umožňuje variantní řešení a upřesnění daného záměru** [§ 2 odst. 1 písm. g), h), i) stavebního zákona z roku 2006].“ V daném případě se jednalo o to, zda šířka koridoru v rozmezí 600 – 700 m je dostatečná pro umístění dopravní stavby široké (včetně ochranných pásem) cca 100 m, s tím, že bude ponechán nižší územně plánovací dokumentaci prostor pro upřesnění vedení dopravní stavby řádově 250 – 300 m od středu koridoru (tj. do šířky koridoru by šlo vedle sebe umístit 6-7 dopravních staveb). V případě vymezení koridoru E25_E8E se však o žádný kompromis nejedná, při vymezení koridoru byl pořizovatelem jednostranně upřednostněn požadavek na „dostatečný prostor pro upřesnění a výběr variant“ na úkor zásahu do vlastnických práv potenciálně dotčených osob (který je největší právě v okolí vrchu „Borská skalka“). Do šířky koridoru v jeho nejširším místě (cca 575 m) by bylo možné umístit 24 vedle sebe stojících vedení VVN 110 kV, a to i v případě, že by se jednalo o nadzemní vedení a že by celé ochranné pásmo muselo být uvnitř vymezeného koridoru. To je zcela zjevný nepoměr ve srovnání s případem řešeným NSS.

Co se týká šířky koridoru technické infrastruktury v zásadách územního rozvoje, podle komentáře k § 36 StavZ: „**Dále je vymezení šířky závislé na podmínkách průchodu koridoru daným územím s ohledem na jeho hodnoty, konfiguraci terénu, eliminaci možných střetů s jinými záměry a také například na stupni prověření záměru projektovou dokumentací či územní studií. Čím podrobněji je záměr prověřen, tím přesnější může být vymezení šířky koridoru a jeho průběh.** Další požadavky na vymezení šířky a průběh koridoru obvykle vyplynou z průběhu projednávání zásad územního rozvoje na základě uplatněných stanovisek dotčených orgánů, námitek dotčených obcí, oprávněného investora či zástupce veřejnosti a připomínek.“¹² Z toho Podatel dovozuje, že koridor E25_E8E šlo vymežit přesněji, minimálně v části „Borská skalka“, kde koridor dosahuje maximální šířky cca 575 m, a to právě s ohledem na „stupeň prověření záměru“. Podatel v této souvislosti odkazuje na dokumentaci vlivů záměru „Česká Lípa – Varnsdorf, propojovací vedení 110 kV“ z roku 2018, přičemž součástí tohoto záměru je i vybudování nového vedení VVN 110 kV v koridoru E25_E8E, a na závazné stanovisko Ministerstva životního prostředí ze dne 15. 3. 2019, č.j. MZP/2019/540/184, sp. zn. ZN/MZP/2017/540/23 k posouzení vlivů záměru „Česká Lípa – Varnsdorf, propojovací vedení 110 kV“ na životní prostředí dle § 9a zákona č. 100/2001 Sb., o posuzování vlivů na životní prostředí, ve znění pozdějších předpisů (dále jen „Stanovisko EIA“), kdy je v části koridoru „Nový Bor – Skalka“ (což odpovídá vymezení koridoru v okolí vrchu „Borská skalka“) vymezeno celkem 5 variant (3 nadzemní a 2 podzemní), které jsou předmětem posouzení vlivů na životní prostředí, které jsou z hlediska vlivů na životní prostředí seřazeny od nejméně zatěžující po nejvíce zatěžující (varianty „nadzemní Střed“, „nadzemní Jih“, „podzemní Jih“, „podzemní Střed“, „nadzemní Sever“). **Ve Stanovisku EIA jsou všechny varianty uvedeny jako technicky realizovatelné**, i když v některých případech se značnými technickými komplikacemi, a dále Stanovisko EIA označuje některé varianty (např. nadzemní Sever) jako nepříznivé z hlediska vlivů na životní prostředí. Podle názoru Podatele mělo dojít k výběru určitých variant vedení koridoru E25_E8E v okolí vrchu „Borská skalka“ tak, aby byla šířka tohoto koridoru co nejužší (tj. aby koridor co nejméně zasahoval do vlastnických práv potenciálně dotčených osob) a aby přesto umožňoval variantní řešení.

Pořizovatel Aktualizace měl z uvedených variant vedení VVN 110 kV v okolí vrchu „Borská skalka“ vybrat jen ty, které jsou realizovatelné a nejméně zatěžující životní prostředí, a podle toho vymežit koridor E25_E8E, čímž by současně zúžil šířku takto vymezeného koridoru z 575 m na cca 200 m (podle zvolené varianty, resp.

¹² Machačková, J. a kol. Stavební zákon. Komentář. 3. vydání. Praha: C. H. Beck, 2018, str. 163.

variant). **Podatel v této souvislosti poukazuje na fakt, že vedení VVN 110 kV mělo být v této části (resp. v celé délce koridoru na celém katastrálním území Nového Boru) vedeno jako podzemní,**

- protože se nachází v CHKO Lužické hory a podzemní vedení de facto ukládá již PÚR ČR a obsahuje jej i Platná ZÚR (viz část 3.1 této námítky výše), a také proto, že
- podzemní vedení VVN v zastavěném území obce, o které se v okolí vrchu „Borská skalka“ jedná, ukládá též § 24 odst. 1 vyhlášky Ministerstva pro místní rozvoj č. 501/2006 Sb., o obecných požadavcích na využívání území, ve znění pozdějších předpisů: „*Rozvodná energetická vedení a vedení elektronických komunikací se v zastavěném území obcí umísťují pod zem.*“

Pokud by tedy pořizovatel Aktualizace reflektoval výše uvedené skutečnosti a právní předpisy, musel by zvolit pouze varianty umožňující podzemní vedení VVN, čímž by došlo ke zúžení koridoru v části „Borská skalka“ a tento by nezasahoval neproporcionálním způsobem do vlastnických práv potenciálně dotčených osob.

Ohledně zásahu územně plánovací dokumentace do vlastnických práv potenciálně dotčených osob Podatel dále odkazuje na rozsudek NSS ze dne 21. 7. 2009, č.j. 1 Ao 1/2009-120, který se sice týká proporcionality zásahu do vlastnických práv územním plánem, avšak lze jej analogicky aplikovat i na zásady územního rozvoje, resp. Aktualizaci. Podle NSS: „*Územní plán reguluje možné způsoby využití určitého území. V tomto smyslu představuje významný, byť ve své podstatě spíše nepřímý zásah do vlastnického práva těch, jejichž nemovitosti tomuto nástroji právní regulace podléhají, neboť dotčení vlastníci mohou své vlastnické právo vykonávat pouze v mezích přípustných podle územního plánu. Znamená to především, že jsou omezeni v tom, co se svým pozemkem či stavbou do budoucna mohou činit, na přípustné varianty využití jejich nemovitostí, jež vyplývají z územního plánu. V tomto smyslu může územní plán představovat zásadní omezení ústavně zaručeného práva vlastnit majetek (čl. 11 Listiny), jež je jedním ze základních pilířů, na nichž již po staletí stojí západní civilizace a její svobodný rozvoj. Zásahy do vlastnického práva proto musí mít zásadně výjimečnou povahu, musí být prováděny z ústavně legitimních důvodů a jen v nezbytně nutné míře a nejšetrnějším ze způsobů vedoucích ještě rozumně k zamýšlenému cíli, nediskriminačním způsobem a s vyloučením libovůle a být činěny na základě zákona. Jedná-li se o zásahy, jejichž čitelnost přesahuje míru, kterou je vlastník bez větších obtíží a bez významnějšího dotčení podstaty jeho vlastnického práva schopen snášet, nastupuje ústavní povinnost veřejné moci zajistit dotčenému vlastníku adekvátní náhradu (čl. 11 odst. 4 Listiny), a to z veřejných prostředků nebo z prostředků toho, v jehož prospěch je zásah do vlastnictví proveden (k civilizační a politické úloze vlastnického práva v dějinách viz komplexně Pipes, R.. *Vlastnictví a svoboda. Praha : Argo, 2008*).“ Podatel konstatuje, že stejné závěry ohledně dopadů územně plánovací dokumentace do vlastnických práv lze učinit i ohledně dopadů Aktualizace.*

NSS v citovaném rozsudku dále uvedl, že: „*Omezení v podobě územního plánu je v obecné rovině uvedené podmínky schopno zpravidla splňovat. V první řadě má v principu legitimní důvody - územní plánování je prostředkem k harmonizaci poměrů na území jím regulovaném a umožňuje sladit veřejný zájem (včetně veřejného zájmu přesahujícího dimenze regulovaného území) s individuálními zájmy týkajícími se daného území. Znamená to tedy, že vlastníci dotčení územním plánováním jsou zásadně povinni - za předpokladu, že i další shora uvedené podmínky budou splněny - strpět i bez svého souhlasu omezení, která pro ně vyplývají z územního plánu, nepřesáhnou-li určitou míru, v rámci níž lze taková omezení po každém vlastníku bez dalšího spravedlivě požadovat (spravedlivou míru)... V některých případech dosažení ústavně legitimních a zákonem stanovených cílů územního plánování nebude možné dosáhnout způsobem, který by se každého jednotlivého z vlastníků pozemků a staveb na územním plánem regulovaném území dotkl toliko ve spravedlivé míře; v takovém případě je přípustný i zásah přesahující tuto míru, přičemž ani zde k jeho provedení není nutný souhlas dotčeného vlastníka. **Přípustnost takového zásahu i proti vůli vlastníka je dána jeho ústavně legitimním a zákonem stanoveným cílem a splněním dalších podmínek, jejichž komplex lze souhrnně označit za zásadu subsidiarity a minimalizace takového zásahu (zásadou subsidiarity a minimalizace zásahů do vlastnických a jiných věcných práv při tvorbě územního plánu musí být, jak výše uvedeno, ostatně vedena veškerá omezení vyplývající z územního plánu, tedy i omezení nepřesahující spravedlivou míru; v opačném případě by se jednalo o ústavně nepřípustný, neboť v rozporu s čl. 4 odst. 4 Listiny jsoucí zásah).**“ Podatel konstatuje, že vymezením koridoru E25_E8E lze sice zasáhnout do vlastnických práv vlastníků nemovitostí v koridoru, avšak tento zásah musí být v souladu se zásadou subsidiarity a minimalizace zásahů do vlastnických a jiných věcných práv. Vymezení šířky koridoru by proto mělo být v Aktualizaci náležitě odůvodněno, zejména z hlediska nutnosti vymezení koridoru i v části „Borská skalka“ v navržené šíři. Odůvodnění navržené šířky koridoru umožněním realizace více*

variant vedení VVN 110 kV je z hlediska zásahu do vlastnického práva nedostatečné (navíc měl pořizovatel konkrétní variantu sám určit).

Podatel rovněž poukazuje na rozsudek rajského soudu v Praze ze dne 24. 4. 2018, č.j. 50 A 17/2017-63, který se týkal návrhu nového územního plánu obce Byšice, kdy soud konstatoval, že při změně územně plánovací dokumentace zasahující do legitimního očekávání vlastníka je nutné náležitě odůvodnění takové změny. Analogické závěry lze učinit i v případě Aktualizace.

3.3 Nesoulad Aktualizace s principy a s požadavky na obsah zásad územního rozvoje

Návrh Aktualizace rozsahem vymezení koridoru E25_E8E v předmětném území, umožňující umístit do území několik variant vedení velmi vysokého napětí (nikoli pouze varianty umožňující podzemní vedení VVN 110 kV) a nevymezením koridoru pro jednu (případně dvě) varianty tam, kde bylo možné zvažovat více variant, rezignoval na požadavky plynoucí z úkolů územního plánování, konkrétně na:

- § 19 odst. 1 písm. c) StavZ „*prověřovat a posuzovat potřebu změn v území, veřejný zájem na jejich provedení, jejich přínosy, problémy, rizika s ohledem například na veřejné zdraví, životní prostředí, geologickou stavbu území, vliv na veřejnou infrastrukturu a na její hospodárné využívání,*“ kdy pořizovatel Aktualizace navzdory požadavku na podzemní vedení VVN 110 kV v koridoru E25_E8E právě za účelem minimalizace vlivů tohoto vedení na životní prostředí v CHKO Lužické hory umožnil vést toto vedení i jako nadzemní;
- § 19 odst. 1 písm. e) StavZ „*stanovovat podmínky pro provedení změn v území, zejména pak pro umístění a uspořádání staveb s ohledem na stávající charakter a hodnoty území a na využitelnost navazujícího území,*“ kdy pořizovatel Aktualizace nereflektoval zejména v části „Borská skalka“ stávající charakter a hodnoty území, totiž že se jedná o zastavěné území města Nový Bor a rovněž že by nadzemní vedení VVN 110 kV včetně ochranného pásma znamenalo faktickou likvidaci vzrostlé zeleně na vrchu „Borská skalka“ a okolí, a kdy pořizovatel Aktualizace nezohlednil dostatečně ani využitelnost území zahrnutého do příliš širokého koridoru E25_E8E;
- § 19 odst. 1 písm. i) StavZ „*stanovovat podmínky...pro kvalitní bydlení a pro rozvoj rekreace a cestovního ruchu.*“ Zásah do vlastnických práv vlastníků nemovitostí (včetně rodinných domů) v trase koridoru E25_E8E v kombinaci s připuštěním nadzemního vedení VVN 110 kV je v rozporu s tímto požadavkem;
- § 19 odst. 1 písm. m) StavZ „*vytvářet podmínky pro ochranu území podle zvláštních právních předpisů, před negativními vlivy záměrů na území a navrhopvat kompenzační opatření, pokud zvláštní právní předpis nestanoví jinak,*“ a
- § 19 odst. 1 písm. o) StavZ „*uplatňovat poznatky zejména z oborů...urbanismu, územního plánování a ekologie*“.

Cíle a úkoly územního plánování je přitom třeba považovat za základní principy celé právní úpravy územního plánování, které mají podobu obecných i konkrétních požadavků na vytváření územně plánovací dokumentace, tedy i Aktualizace.

3.4 Nesoulad Aktualizace s Politikou územního rozvoje ČR (PÚR ČR)

Politika územního rozvoje ČR ve znění aktualizací č. 1 – 3 (dále jen „PÚR ČR“) v části 2.2 „Republikové priority“ v odst. 16 uvádí, že se má **při stanovování způsobu využití území v územně plánovací dokumentaci** (tedy i v Platné ZÚR a její Aktualizaci) **dávat přednost komplexním řešením před uplatňováním jednostranných hledisek** a požadavků (např. požadavku na zajištění zásobování elektrickou energií), které ve svých důsledcích zhoršují stav i hodnoty území. „*Vhodná řešení územního rozvoje je zapotřebí hledat ve spolupráci s obyvateli území i s jeho uživateli a v souladu s určením a charakterem oblastí, os, ploch a koridorů vymezených v PÚR ČR.*“ V odst. 20 téže části PÚR ČR je pak uvedeno, že: „**Rozvojové záměry, které mohou významně ovlivnit charakter krajiny** (takovým rozvojovým záměrem je nepochybně i vedení koridoru VVN – pozn. Podatel) **umísťovat do co nejméně konfliktních lokalit a následně podporovat potřebná kompenzační opatření.** S ohledem na to při územně plánovací činnosti, pokud je to možné a odůvodněné...v rámci územně plánovací činnosti vytvářet podmínky pro ochranu krajinného rázu s ohledem na cílové charakteristiky a typy krajiny...“ V odst. 28 téže části PÚR ČR je rovněž uvedeno, že: „*Pro zajištění*

*kvality života obyvatel zohledňovat nároky dalšího vývoje území, požadovat jeho řešení **ve všech potřebných dlouhodobých souvislostech**, včetně nároků na veřejnou infrastrukturu. Návrh a ochranu kvalitních městských prostorů a veřejné infrastruktury je nutné řešit ve spolupráci veřejného i soukromého sektoru s veřejností.*" (zdůraznění Podatel).

V části 6. „Koridory a plochy technické infrastruktury a souvisejících rozvojových záměrů“ v odst. 134 PÚR ČR je ohledně technické infrastruktury uvedeno (mimo jiné), že „*je zřizována a využívána ve veřejném zájmu. Systémy provozních souborů, vedení, objektů, zařízení a ploch technické infrastruktury nezbytně vyžadují koordinaci v území, a to i s ohledem na ochranu tohoto území pro následné využití budoucími generacemi. Účelem vymezení koridorů a ploch pro technickou infrastrukturu v Politice územního rozvoje ČR je vytvoření územních podmínek pro umíst'ování elektroenergetických a plynárenských sítí...které mají vliv na rozvoj území České republiky, svým významem přesahují území jednoho kraje a umožní propojení systémů technické infrastruktury se sousedními státy.*“ V návaznosti na to PÚR ČR v odst. 137 požaduje při rozhodování a posuzování rozvojových záměrů sledovat zejména zajištění odpovídajících parametrů přenosových soustav a jejich spolehlivosti a bezpečnosti a **minimalizování konfliktů s ochranou přírody a krajiny a kulturními a civilizačními hodnotami v území**. Těmto požadavkům pak musí odpovídat obsah zásad územního rozvoje při zpřesnění vymezení ploch a koridorů, včetně řešení územních souvislostí vymezených koridorů a ploch, což výslovně potvrzuje PÚR ČR v odst. 138.

Podatel konstatuje, že koridor E25_E8E byl v Aktualizaci vymezen za nezhlednění všech souvislostí, kdy nebyly minimalizovány konflikty s civilizačními hodnotami v území (viz zásah do vlastnických práv dotčených osob) a kdy i přes požadavek PÚR ČR na ochranu přírody a krajiny nebylo vedení VVN 110 kV v Aktualizaci vymezeno v Dotčeném území jako podzemní, přestože se celé Dotčené území nachází v CHKO Lužické hory, a to ve II. až IV. zóně ochrany.

elektronicky podepsáno

Mgr. Jaromír Dvořák

starosta města Nový Bor

Příloha č. 1 – vymezení území dotčeného námitkou



Příloha č. 2 – požadovaný rozsah vymezení koridoru E25_E8E (červená plocha)

