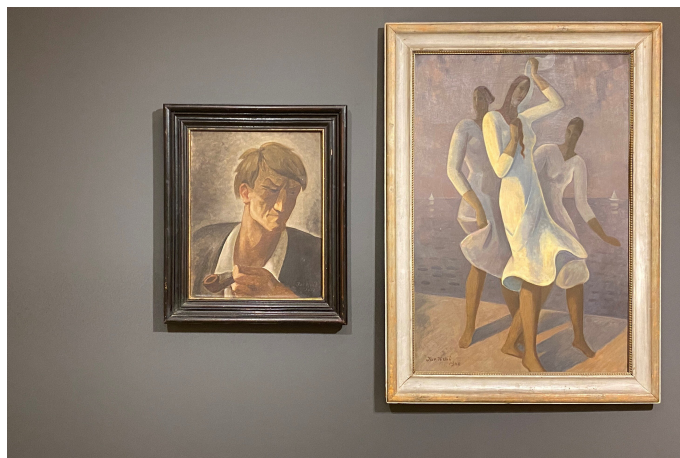


Výstava v galerii vzpomíná na výtvarníka Jaroslava Krále



11. 11. 2022 14:24

Nová výstava s názvem Jaroslav Král – Život s kresbou je k vidění v Grafickém kabinetu Oblastní galerie Liberec. U příležitosti osmdesáti let od umělcovy smrti v koncentračním táboře představuje jeho neznámé práce převážně ze soukromých sbírek. Kresba má v tvorbě Jaroslava Krále stejnou důležitost jako olejomalba, v níž spočívá obecně uznávané těžiště jeho tvorby.

Jaroslav Král (1883–1942), výrazná osobnost brněnské výtvarné scény 1. poloviny 20. století, proslul svými karikaturami slavných osobností z uměleckého světa, svou pozornost a tvůrčí úsilí ale věnoval figurální a portrétní tvorbě. Typickým rysem jeho portrétů a figurálních kompozic je určitá umělecká syntéza lyrického a imaginativního kubismu s neoklasicistním pojetím, naopak jeho zátiší jsou již výhradně kubistická.

Král se narodil 5. prosince 1883 v Malešově u Kutné Hory ve velké rodině se čtyřmi sourozenci, s nimiž ho celoživotně pojilo nezvykle silné pouto. Tragická smrt umělcova otce rodinu ještě více stmelila, a v dospělosti dokonce nechal Jaroslavovi jeho bratr Josef v Brně postavit vilu s ateliérem, aby mohl nerušeně pracovat. V Brně prožil Král nejvýznamnější část svého tvůrčího života a aktivně se podílel na kulturním dění moravské metropole. Avšak v mnoha směrech neměl Jaroslav Král v životě štěstí. Vícekrát pocítil křivdy v zaměstnání, kdy mu nebylo umožněno vykonávat profesi učitele kreslení, a přestože byl mnohými umělci své doby ceněn, jeho volná tvorba se nesečkala s tak příznivou odezvou, jakou by si zasloužila. Možná i plachá a idealistická povaha měla vliv na to, že se nikdy neoženil a zůstal bezdětný. Stejně jako jeho bratři se i on politicky angažoval a za své levicové postoje byl v roce 1941 zatčen. Přes vytrvalé snahy jeho rodiny o záchranu byl deportován do Osvětimi a dne 22. března 1942 usmrčen v plynové komoře.

„Připomínat veřejnosti umělce, kteří padli za oběť diktátorských režimů, považuji zejména v dnešní době za velmi zásadní a nesmírně společensky přínosné. Proto mě velmi těší, že Oblastní galerie Liberec svou výstavou právě na takového neprávem opomíjeného umělce upozorňuje,“ říká Květa Vinklátová, náměstkyně hejtmana a radní pro kulturu, památkovou péči a cestovní ruch.

„Výstava kreseb Jaroslava Krále je pro mě osobně důležitá nejen kvůli nesporné kvalitě jeho děl, ale i pro ušlechtilý charakter a celoživotní pokoru, která ho neopustila ani ve vězení,“ vysvětluje kurátorka výstavy Michaela Kubišová. Spoluvězeň Jaroslava Krále Miloš Sum velmi výstižně popsal Královu osobnost v dopise: „Nezapomenu nikdy na chvíle prožité s Jaroslavem Králem, nezapomenu na něj ani jako na malíře, ale hlavně jako na člověka. Byl vyrovnaný, mírný, až příliš skromný a nanejvýš dobrého srdce.“

Výstava v Oblastní galerii Liberec navazuje na výstavu z Malé pevnosti v Terezíně, která se uskutečnila tento rok v létě pod kurátorským vedením PhDr. Jana Štíbra. Expozice potrvá do 26. února příštího roku.

TZ: Oblastní galerie Liberec