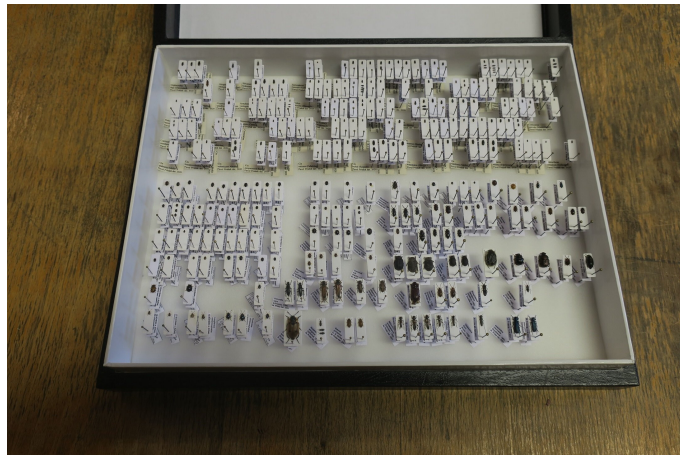


## Když hmyz nelétá: entomologové v Severočeském muzeu v zimě bádají



23. 03. 2022 11:24

**Věda zabývající se studiem hmyzu – to je entomologie. V pracovnách pod věží Severočeského muzea v Liberci působí přírodovědné oddělení, jehož entomolog a dokumentátorka se nenudí ani v zimě, kdy hmyz prakticky nelétá.**

V zimním období je třeba zpracovat tisíce vzorků, získaných během sezony v rámci terénních výzkumů. Díky nim se lze dozvědět, které druhy českou přírodu obývají, které z ní mizí nebo naopak přibývají. Vzorky se v přírodě odebírají a blíže se identifikují v laboratoři.

Přímo v terénu lze, na rozdíl od obratlovců, určovat jen snadno rozpoznatelné a nezaměnitelné druhy, k nimž patří například někteří denní motýli, větší brouci, vážky a další. Drobné druhy je potřeba prozkoumat pod speciální lupou.

*„Vzorky je třeba vypreparovat – nalepit na štítek nebo napíchnout na špendlík, vytisknout lístek s potřebnými údaji o místě a datu nálezu a sběrateli, takto zpracované dokladové exempláře určit, opatřit štítkem s potřebnými informacemi, zapsat do muzejní evidence a uložit do sbírky,“* uvedl Pavel Vonička, entomolog Severočeského muzea v Liberci.

Vzorků neboli přírůstků jsou každý rok stovky až několik tisíc. Získané údaje se poté publikují v některém vědeckém či odborném časopise nebo populární formou v běžně dostupném tisku, knihách nebo na internetu.

V Severočeském muzeu jsou uloženy entomologické sbírky od druhé poloviny 19. století po současnost.

*„Každá muzejní sbírka má svého kurátora, odborníka, který zná sbírku do nejmenšího detailu. A nejen, že zná stávající sbírku, ale také je jeho povinností jí doplňovat. Pro naše odborníky v muzeích se nejedná jen o povinnost, ale často jde o vášeň a životní hobby. Na výsledcích je to vidět“,* oceňuje práci pracovníků muzeí Květa Vinklátová, náměstkyně pro kulturu, památkovou péči a cestovní

ruch Libereckého kraje.