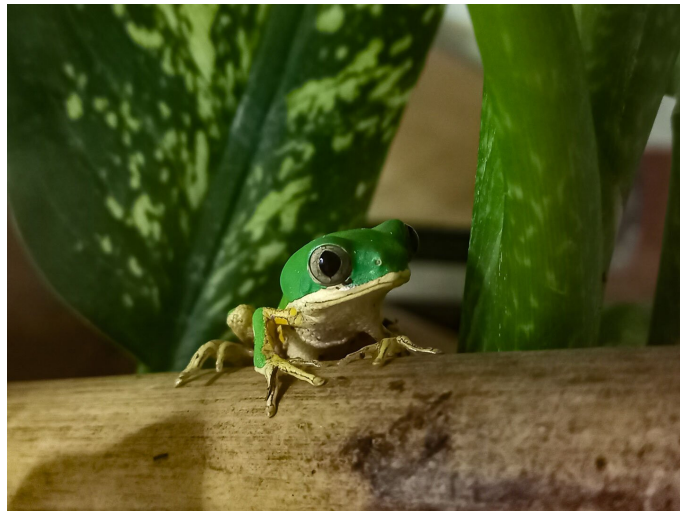


Liberecká zoologická zahrada začala chovat vzácné žabky listovnice pestré jako jediná v Česku a třetí v celé Evropě.



24. 02. 2022 12:00

V pavilonů tropů liberecké zoo vzniklo zbrusu nové paludárium, které obývají malé vzácné žabky listovnice pestré (*Pithecopus hypochondrialis*). Jedná se o výjimečný a raritní druh, který v celé Evropě chovají kromě Liberce pouze dvě instituce, Merrist Wood and Guilford College ve Velké Británii a německá zoo Chemnitz.

„V rostlinné a živočišné říši připadají zejména laikům výrazné a velké druhy ty nejzajímavější. Často ale právě ty malé, někdy skoro obtížně viditelné, jsou těmi nejvzácnějšími. A naše zoologická zahrada se právě i takovým druhům věnuje,“ uvedla Květa Vinklátová, náměstkyně pro kulturu, památkovou péči a cestovní ruch Libereckého kraje.

Šestici tropických žab listovnic pestrých mohou návštěvníci Zoo Liberec pozorovat za vstupem do pavilonu tropů. Zde obývají zbrusu nové paludárium, které bylo vyrobeno na míru speciálně pro tento druh. *„Paludárium je kombinace akvária a terária v jedné nádrži, která je osázena živými rostlinami a díky optimální teplotě a vlhkosti přibližuje chovaným zvířatům v co nejvyšší možné míře jejich přirozené prostředí. Naše paludárium má uvnitř nainstalované mlžení, rosení a vodopád. Voda uvnitř teče přes filtrační systém s automatizovaným doplněním vody,“* vysvětluje zooložka Petra Hnidová.

Listovnice pestrá je drobná, 3–5 centimetrů velká žába, která se vyskytuje v tropických a subtropických lesích, mokřadech a vlhkých křovinatých oblastech Jižní Ameriky, a to především ve státech Kolumbie, Venezuela, Guyana a Brazílie. Aktivní je v noci. Přes den odpočívá na listech rostlin a spoléhá na své nenápadné maskovací zbarvení.

„V klidu je totiž celá zelená a dokonale splývá s podkladem. Zelené zbarvení dokáže přizpůsobit barvě listů,“ popisuje Hnidová. Jedinečný je také její pohyb. *„Žába listovnice se zpomaleně pohybuje po hubených a dlouhých končetinách, a přitom odhaluje své výrazné žlutooranžové boky a vnitřní strany končetin s fialovými nepravidelnými pruhy,“* dodala Hnidová.

Ve večerních hodinách se vydává shánět potravu, kterou tvoří drobní bezobratlí, především hmyz. Na začátku období dešťů, které připadá na naše jaro a podzim, dochází v noci také k páření. „*Samice lepí snůšky vajíček na listy rostlin, které rostou nad vodní hladinou. Asi po sedmi dnech se z vajíček vyvinou pulci, kteří prorazí rosolovitý obal a spadnou z listu do tůňky, kde dále rostou a vyvíjí se až v malé žabky,*“ přibližuje zooložka.

Chov v lidské péči patří k těm náročnějším, protože listovnice jsou velmi citlivé a jejich rozmnožování a následný odchov je ovlivněn mnoha faktory, mezi které patří například stabilní vyšší vzdušná vlhkost a optimální teplota 25–28 stupňů Celsia přes den, o pár stupňů nižší v noci. I proto jsou listovnice pestré v zoologických zahradách chovány poměrně vzácně. V Evropě se jedná pouze o dvě instituce – Merrist Wood and Guilford College ve Velké Británii a Tierpark Chemnitz, odkud bylo šest mladých žabek do Liberce přivezeno. „*Pevně doufáme, že listovnice budou u nás prospívat a časem se nám podaří zařadit se mezi další světové úspěšné chovatele tohoto unikátního a vzácného druhu,*“ dodává Hnidová.

TZ: Zoologická zahrada Liberec