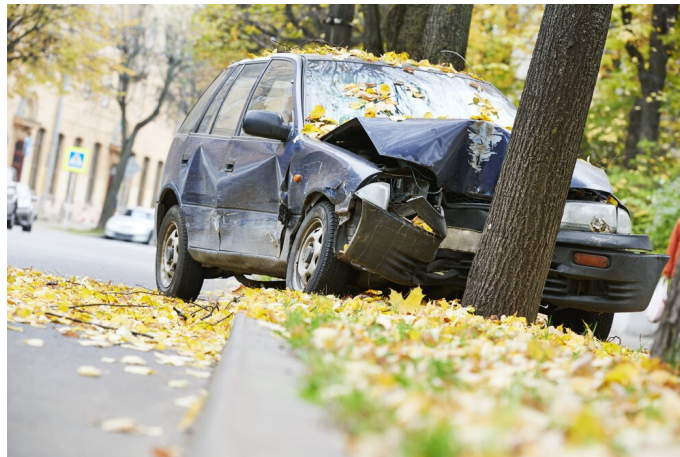


## Na silnicích letos zemřelo už 12 lidí, 58 utrpělo těžká zranění



14. 10. 2020 12:59

**Policisté od ledna do září letošního roku šetřili v Libereckém kraji 3 466 dopravních nehod, o 61 případů méně než o rok dřív. Letošek je ale z pohledu následků na životech výrazně tragičtější. Nehody nepřežilo už 12 lidí, 58 osob utrpělo těžká zranění, dalších 880 jich vyvázlo s poraněním lehčího charakteru. Na smrtelných střetech se podepsal alkohol za volantem, nesprávný způsob jízdy a rychlost. Liberecký kraj, Policie ČR, Tým silniční bezpečnosti a BESIP pokračují v preventivních aktivitách i represivních dopravně bezpečnostních akcích.**

*„Na řidiče sice platí namátkové kontroly a policejní uniformy na silnicích, což ukazuje meziročně méně nehod, ale ovlivnit už nemohou jejich následky. Letošní čísla nejsou příliš lichotivá, mrtvých je o 4 více než vloni, mírně ubylo těžce zraněných a počet lidí, kteří se při nehodě zranili lehce vzrostl o 33,“ říká Jan Frieser, vrchní komisař Krajského ředitelství policie Libereckého kraje. V celé České republice pak policisté šetřili celkem 72 080 dopravních nehod, při kterých zemřelo 360 lidí a dalších 1 404 bylo těžce zraněných.*

Na silnicích okresu Liberec zemřelo letos už 5 lidí, 16 jich bylo v těžkém stavu převezeno do nemocnic. V okrese Česká Lípa přišly při nehodách o život 3 osoby, dalších 21 účastníků utrpělo těžká zranění. Okres Semily eviduje 3 oběti a 15 těžce zraněných. V okrese Jablonec nad Nisou si silniční střety za prvních devět měsíců letošního roku vyžádaly 1 mrtvého a 6 těžce zraněných.

Nebezpečí na silnicích Libereckého kraje a následné nehody způsobují nejčastěji sami řidiči. Počet dopravních nehod, které mají na svědomí, ale alespoň oproti loňsku klesl o 25 na 2 525. Postrachem motoristů je také lesní zvěř a domácí zvířata. Statistiky evidují, že letos kvůli nim bouralo 690 řidičů. *„S překázkou v podobě lesní zvěře má nepříjemnou zkušenost řada motoristů. Mnohdy se jedná o opravdu vážné nehody, kterým řidiči nezřídka nejsou schopni zabránit. Navíc podzimní období je z pohledu nebezpečí srážky se zvěří nejrizikovější. V místech, kde by k takovému střetu mohlo dojít, například při průjezdu lesním úsekem, je nutné zpomalit,“* varuje Jan Polák, ředitel Týmu silniční bezpečnosti. Viníky dalších letošních dopravních nehod jsou ve 162

případech řidiči nemotorových vozidel, chodci způsobili 27 jiných dopravních nehod. Ve 21 případech byla na vině závada pozemní komunikace. Opilí nebo zdrogovaní řidiči zapříčinili 216 nehod, což je ve srovnání s předchozím rokem o 27 více. „Alkohol navíc hrál roli u většiny letošních smrtelných bouraček. Většina řidičů navíc usedla za volant natolik opilá, že u nich byla zjištěna hladina vyšší než 1,5 promile. Z takových řidičů se pak stane jedoucí nebezpečí, které neohrožuje jen sebe, ale i ostatní nevinné účastníky silničního provozu,“ upozorňuje dále Jan Polák.

Liberecký kraj společně s partnery dlouhodobě podniká kroky ke zvýšení bezpečnosti silničního provozu. V podzimním období se zaměřují nejen na řidiče, ale také na chodce a cyklisty, tedy na nejohroženější skupiny. „Nadcházející měsíce, kdy se dříve stmívá a později rozednívá, musí chodci i cyklisté dvojnásob myslet na to, že je ostatní musí na silnicích dobře vidět, aby nedošlo k neštěstí. Je tedy třeba vybavit se reflexními prvky, což nařizuje i zákon. Pozor ale na to, že snížená viditelnost neznamena jen tma, ale třeba také šero, mlha, déšť nebo sněžení. Nikdy by neměli spoléhat na to, že je řidiči uvidí včas. My se v tomto období zaměříme právě na problematiku viditelnosti,“ dodává Jan Sviták, náměstek hejtmána pro resort dopravy, investic a veřejných zakázek.

TZ: BESIP, Jan Polák, koordinátor bezpečnosti silničního provozu