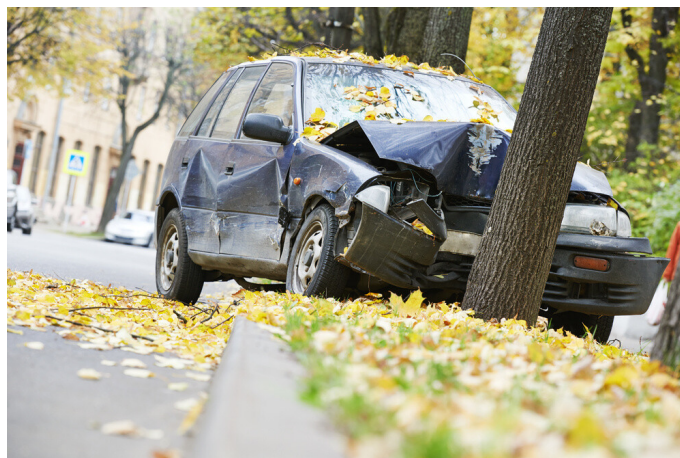


V Libereckém kraji se ve srovnání s loňským rokem stalo během ledna méně nehod, jedna z nich však byla smrtelná



13. 02. 2018 00:00

Během prvního letošního měsíce vyšetřovala Policie ČR v rámci celé České republiky celkově 8 110 dopravních nehod, při kterých zahynulo 40 osob, dalších 138 bylo zraněno těžce a 1 723 lehce. Oproti lednu 2017 bylo sice vyšetřovaných nehod o 516 (tedy 6 procent) méně, významně však narostl počet jejich obětí, a to o 10, tedy rovnou třetinu. Rovněž tak bylo o 44 (47 %) více zraněných těžce a o 199 (13 %) vzrostl i počet lehce zraněných.

„Počet obětí nehod se oproti rokům 2015 až 2017 zvýšil, dosáhl stejné úrovně jako v roce 2014. Nejvíce mrtvých bylo v roce 1994 (celkem 117), naopak nejpříznivější lednové statistiky byly v roce 2016 s 27 usmrcenými,“ upřesňuje Roman Budský z Týmu silniční bezpečnosti.

Méně nehod bylo i v Libereckém kraji, oproti loňsku však byla jedna z nich smrtelná

Během prvního letošního měsíce vyšetřovala Policie ČR v Libereckém kraji celkem 355 dopravních nehod, při kterých jedna osoba přišla o život a další dvě byly zraněny těžce a 70 lehce. *„Oproti loňskému roku nehod o 50 méně, rovněž tak se snížil počet lehce zraněných, a to o 9. Těžce zraněných bylo stejně, avšak oproti lednu 2017 zaregistrovaly statistiky prvního mrtvého,“* uvádí Vlasta Suchánková, vedoucí oddělení tisku a prevence Krajského ředitelství PČR Libereckého kraje.

První letošní oběť dopravních nehod zaznamenaly statistiky na Českolipsku. K oběma nehodám s těžkým zraněním došlo na Liberecku. Zde také bylo nejvíce lehce zraněných, a to 38. Následují Semilsko (13), Jablonecko (11) a Českolipsko (8). Nejvíce nehod zavinili řidiči motorových vozidel – celkem 289, což bylo ovšem o 69 méně než loni. Zvěř a domácí zvířata byla viníky 57 nehod, zde naopak došlo k nárůstu o 18 případů. Ve 4 případech byla na vině závada pozemní komunikace, zde také došlo k nárůstu oproti loňskému lednu, a to o 3 případy. V 86 případech viníci z místa nehody ujeli, těchto případů však bylo oproti loňskému roku o 26 méně. Alkohol asistoval u 12 nehod, drogy u dalších 4. *„Meziročně bylo těchto případů o 2 méně, pozitivní je, že při těchto nehodách nebyl nikdo smrtelně ani těžce zraněn, 6 osob utrpělo lehké zranění,“* dodává

Jan Polák, koordinátor bezpečnosti silničního provozu Libereckého kraje.

Aktuální Národní strategie bezpečnosti silničního provozu v letošním připouští maximálně 12 obětí dopravních nehod, ke kterým dojde v našem kraji. To je polovina ve srovnání s celkovou bilancí roku 2017. Cíl je to náročný, nicméně je splnitelný. „Aby došlo k jeho naplnění, ve zvýšené míře zaměříme naši pozornost zejména na dopravní výchovu dětí, bezpečnost motocyklistů a průběžné informování široké veřejnosti o problémových oblastech v dopravě. V loňském roce jsme nastartovali zajímavý projekt dopravní výchovy ve školách. Naším cílem je co nejvíce zapojit pedagogy a využít možnosti učit dopravní výchovu v rámci jiných předmět,“ uzavírá Marek Pieter, náměstek hejtmana pro rezort dopravy, investic a veřejných zakázek.

Bližší informace podají:

Roman Budský

Tým silniční bezpečnosti

dopravní expert

tel.: 776 195 576

e-mail: budsky.roman@volny.cz

Jan Polák

koordinátor bezpečnosti silničního provozu Libereckého kraje

tel.: 776 844 388

e-mail: jan.polak@bezpecnenasilnicich.cz

Zpracoval Tým silniční bezpečnosti na základě podkladů Policie ČR