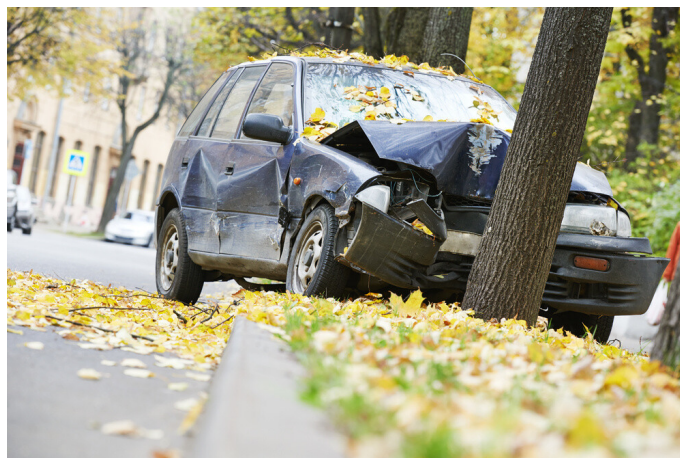


## Do konce února více dopravních nehod i mrtvých, méně zraněných



15. 03. 2017 17:07

**V Libereckém kraji dva mrtví, výrazně méně těžce zraněných. Meziročně více mrtvých v šesti krajích, největší nárůst na jihu Čech a na Zlínsku. Na železničních přejezdech během února nikdo nezemřel. Výrazně nižší počet obětí nehod s asistencí alkoholu.**

Na Liberecku došlo během prvních dvou měsíců letošního roku celkově k 705 nehodám vyšetřovaným Policií ČR. Zahynuli při nich dva lidé, dalších 6 bylo zraněno těžce a 139 lehce. „Oproti loňskému roku přibylo nehod, a to o 101. Počet jejich obětí se zvýšil o jednu. Na druhou stranu výrazně méně – o šest – bylo těch, kdo utrpěli zranění těžké. A také se snížil počet lehce zraněných, konkrétně o osm,“ uvádí Vlasta Suchánková, vedoucí oddělení tisku a prevence Krajského ředitelství PČR Libereckého kraje. Alkohol či drogy asistovaly při 34 nehodách. To je sice více o 2 případy, ale na rozdíl od loňského roku při nich nikdo nepřišel o život. „Bohužel však neustále narůstá počet nehod, od kterých viníci ujedou. Letos již došlo ke 195 takovým událostem, o 81 více než loni,“ upozorňuje Jan Polák, koordinátor bezpečnosti silničního provozu Libereckého kraje.

### **Celostátně více nehod i mrtvých, méně zraněných**

Během prvních dvou měsíců letošního roku šetřila Policie ČR celkově 15 331 dopravních nehod, při kterých přišlo o život 59 osob, přičemž v lednu zemřelo 31 a v únoru 28 z nich. Dalších 184 jedinců utrpělo zranění těžké a 2 770 lehké. Meziročně se zvýšil počet nehod o 641 (tedy o 4 %) a statistiky zaznamenaly o jednoho usmrceného více. Naopak poklesly počty zraněných. Těch těžce bylo méně o 112 (o 38 %) a lehce dokonce o 347 (11 %). Počet obětí nehod, ke kterým došlo během prvních dvou měsíců roku, byl od roku 1993 druhý nejnižší, hned za rokem 2016 (tehdy zahynulo 58 osob). Nejvíce mrtvých bylo v roce 1993, a to 191.

Nejčastěji umírali řidiči osobních vozidel a jejich spolucestující (35 případů), dále pak chodci (15), cestující v nákladních vozidlech (5), cyklisté (3) a rovněž tak jeden cestující v autobusu. Nejvíce lidí přišlo o život vinou řidičů osobních vozidel (47). Šoféři nákladních automobilů zavinili smrt 9 lidí, cyklisté dvou a vinou řidiče autobusu zahynula jedna osoba. Meziročně zemřelo více osob cestujících v osobních vozech, a to o 9. O jednoho mrtvého více bylo i při nehodách nákladních vozidel či autobusů. Naopak výrazně poklesl počet usmrcených chodců (o 9), rovněž tak bylo o jednoho mrtvého cyklistu méně. Během ledna a února letošního roku se smrt vyhýbala motocyklistům.

V obci zahynulo 20 (snížení o 31 procent), mimo obec 39 osob (naopak zvýšení o 34 %). Meziročně více obětí bylo zaznamenáno u nehod, ke kterým došlo na silnicích II. třídy (o 38 %), III. třídy (o 57 %) a na dálnicích (o

třetinu). O polovinu méně bylo obětí nehod, ke kterým došlo na místních komunikacích. Počet zemřelých na silnicích I. třídy byl stejný jako v roce 2016. Alkohol a rovněž tak drogy si připsaly po jednou mrtvém. Alkohol měl na svědomí o 6 méně mrtvých než loni.

### **Během února nikdo nezemřel na železničním přejezdu**

Drážní inspekce uvádí, že na železničních přejezdech došlo od začátku ledna do konce února k 29 střetům, při nichž 6 lidí zahynulo a dalších 13 bylo zraněno. Počet těchto událostí se meziročně zvýšil o jednu, o 6 více bylo i zraněných. Naopak bylo o jednoho mrtvého méně. Pozitivní je, že během února při celkově 4 střetech účastníků silničního provozu s drážními vozidly nikdo nezemřel.

### **V šesti krajích meziročně více mrtvých**

Nejvíce mrtvých zaznamenaly statistiky nehod v krajích Jihočeském, Plzeňském (shodně po 8) a dále Moravskoslezském, Středočeském a Zlínském (po 7). Naopak nejméně obětí bylo v Praze, na Karlovarsku a Olomouckém kraji (po 1). Oproti roku 2016 jednoznačně nejvíce usmrčených přibylo v Jihočeském kraji (nárůst o 7) a na Zlínsku (o 5). Vyšší počet obětí zaznamenali policisté i v krajích Plzeňském, Jihomoravském, Libereckém a Karlovarském. Na Vysočině zemřeli stejně jako loni 3 lidé. Ve zbývajících sedmi krajích byly statistiky fatálních nehod meziročně příznivější, k výraznému poklesu mrtvých došlo v Praze a v krajích Moravskoslezském a Olomouckém (shodně o 4).

### **Pohled na statistiky optikou Národní strategie bezpečnosti silničního provozu**

*„Letos by při nehodách nemělo zahynout více než 427 osob. Bohužel však se zdá, že některé kraje mohou mít s plněním regionálních ukazatelů fatálních nehod problém. Konkrétně se jedná o Zlínsko, kde zemřelo již 32 procent z celkového maximálně přípustného ročního počtu obětí,“* uvádí Roman Budský z Týmu silniční bezpečnosti. Jen o něco příznivější situace je na Plzeňsku (26 %) a v Jihočeském kraji (21 %). Naopak velmi nadějně se statistiky smrtelných nehod vyvíjejí na Olomoucku, kde zemřela 4 procenta z celkového max. přípustného počtu obětí, podobně je tomu na Ústecku, Praze (po 5 %) a na Karlovarsku (6 %). V Libereckém kraji letos vyhasly při nehodách 2 lidské životy z maximálně 13 přípustných. *„Náš kraj věnuje problematice závažné dopravní nehodovosti zvýšenou pozornost. I v letošním roce budeme systematicky podporovat celou řadu aktivit cílených na nejrizikovější skupiny účastníků silničního. Zapojíme se také našimi aktivitami do celosvětového týdne bezpečnosti, který proběhne začátkem května,“* uvádí Marek Pieter, náměstek hejtmana pro řízení rezortu dopravy, investic a veřejných zakázek.

### **Bližší informace podají:**

#### **Roman Budský**

Tým silniční bezpečnosti

dopravní expert

tel.: 776 195 576

e-mail: budsky.roman@volny.cz

#### **Jan Polák**

koordinátor bezpečnosti silničního provozu Libereckého kraje

tel.: 776 844 388

e-mail: jan.polak@bezpecnenasilnicich.cz

TZ zpracoval Tým silniční bezpečnosti na základě podkladů Drážní inspekce a Policie ČR.