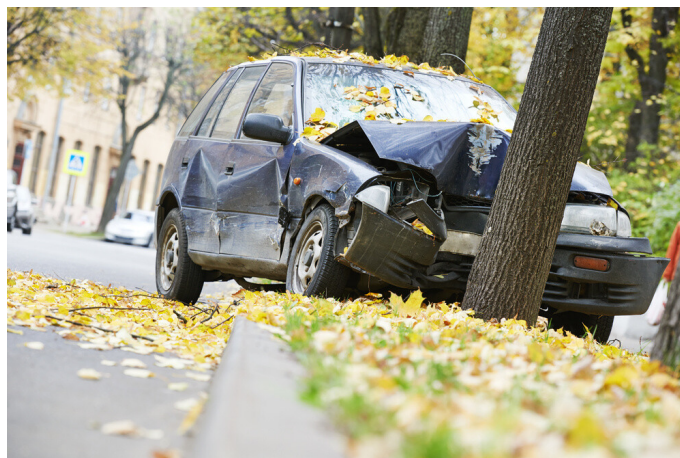


V Libereckém kraji od začátku roku méně obětí dopravních nehod i méně těžce zraněných



12. 10. 2016 16:26

Zvýšil se však počet nehod i počty lehce zraněných

V České republice 17% meziroční pokles mrtvých při nehodách, počty těžce zraněných se nezměnily

Ve 2 krajích narostl počet usmrcených, v 6 počty vážně zraněných

Méně mrtvých dětí, chodců, cyklistů i motocyklistů

O dvě třetiny více mrtvých na železničních přejezdech

Od ledna do září letošního roku vyšetřovala Policie ČR celkem 3 007 dopravních nehod, k nimž došlo na území Libereckého kraje. Při nich přišlo o život 14 osob, dalších 86 bylo zraněno těžce a 923 lehce. „Oproti stejnému období roku 2015 se počet nehod zvýšil o 153, o 35 narostl i počet lehce zraněných. Naopak statistiky zaznamenaly o jednoho usmrceného méně, o 8 se snížil i počet těžce zraněných,“ říká Vlasta Suchánková, vedoucí oddělení tisku a prevence Krajského ředitelství PČR Libereckého kraje. Na Liberecku zemřelo při nehodách 6 lidí, na Semilsku 4, na Jablonecku a Českolipsku po 2 osobách.

Tradičně nejvíce nehod zavinili řidiči motorových vozidel – bylo jich celkem 2 334. V jejich důsledku zahynulo 12 lidí, dalších 70 utrpělo těžké zranění. Pomyslná druhá příčka patří střetům se zvířeti a zvířaty. Těch bylo celkově 468. Řidiči nemotorových vozidel mají na svědomí 130 nehod, zemřely při nich 2 osoby, dalších 12 bylo těžce zraněno. V 17 případech byly viníky děti, jedno z nich za svou chybu zaplatilo životem. K 25 nehodám došlo i kvůli chybám chodců. Ty se naštěstí obešly bez obětí na životech. Bouralo se i pod vlivem alkoholu. A ne málo. Policie ČR vyšetřovala celkově 162 takových nehod. V jejich důsledku zemřel 1 člověk, dalších 7 bylo těžce zraněno. Drogy byly zjištěny u viníků 28 nehod, při nich zemřel jeden člověk a další 2 utrpěli těžká zranění. „Viníci ujeli v 514 případech, tedy od každé šesté nehody. Ty se naštěstí obešly bez mrtvých, nicméně bez pomoci byly ponechány 3 osoby s těžkým a 26 lidí s lehkým zraněním,“ doplňuje Jan Polák, koordinátor bezpečnosti silničního provozu Libereckého kraje.

V České republice bylo o šestinu méně mrtvých

Do konce září zemřelo při nehodách na silnicích ČR 406 osob, o 84 méně než za stejné období roku 2015. Počet obětí byl nejnižší od roku vzniku samostatné České republiky (za dané období bylo nejvíce mrtvých zaregistrováno v roce 1997, a to 1 026). Významně poklesl počet obětí z řad cyklistů (z 57 na 31, tj. o 46 procent), motocyklistů (z 80 na 57, tedy o 29 procent) a chodců (ze 78 na 68, čili o 13 procent). Potěšitelné je i snížení mrtvých dětí z 12 na 8, tedy o rovnou třetinu. Těžce zraněno bylo 1 990 lidí. Meziročně došlo k symbolickému poklesu o 5 případů. „Bohužel však došlo k 20% navýšení vážně zraněných z řad dětí, o 8 procent vyšší byl počet těžce zraněných cyklistů a o 6 procent narostlo množství těžce zraněných chodců. Příznivý vývoj byl

naopak u vážně zraněných motocyklistů, kterých bylo o 5 procent méně,“ konstatuje Roman Budský z Týmu silniční bezpečnosti.

Nejvíce mrtvých ve Středočeském kraji, meziročně nejvíce obětí přibylo na Královéhradecku

Za prvních devět měsíců letošního roku zemřelo nejvíce lidí na silnicích Středočeského kraje (80), s velkým odstupem pak následují kraje Jihočeský (39), Moravskoslezský (38) a Olomoucký (35). Naopak nejméně mrtvých bylo na Karlovarsku (7), Liberecku (14), Praze a Vysočině (shodně po 15).

V jedenácti krajích počty usmrcených poklesly, na Plzeňsku je bilance shodná, v krajích Středočeském a Královéhradeckém došlo k nárůstu:

Kraj	Počet mrtvých	Meziroční změna (%)	Počet těžce zraněných	Meziroční změna (%)
Jihočeský	39	-29	147	-7
Jihomoravský	31	-50	223	-9
Karlovarský	7	-59	54	38
Královéhradecký	24	4	114	9
Liberecký	14	-7	86	-9
Moravskoslezský	38	-12	183	-12
Olomoucký	35	-5	119	32
Pardubický	32	-11	108	-20
Plzeňský	31	0	70	-23
Praha	15	-25	145	15
Středočeský	80	7	350	17
Ústecký	27	-10	147	-11
Vysočina	15	-29	95	-16
Zlínský	18	-42	149	17

Tabulka č. 1: Počty usmrcených a těžce zraněných v krajích od ledna do září 2016, vč. meziroční změny (zdroj: PČR)

Bohužel se však meziročně zvýšil počet střetů a usmrcených na železničních přejezdech. Zatímco v loňském roce došlo k 129 takovým událostem, letos jich bylo 136. Počet usmrcených meziročně narostl z 22 na 36, tedy bezmála o dvě třetiny. „K nárůstu počtu obětí došlo v devíti krajích, naopak ve třech byl zaregistrován pokles. Na Zlínsku zůstala bilance stejná. V jediném Libereckém kraji letos (stejně jako loni) nikdo na železničním přejezdu nezemřel,“ uzavírá Roman Budský.

Bližší informace podají:**Roman Budský**

Tým silniční bezpečnosti

dopravní expert

tel.: 776 195 576

e-mail: budsky.roman@volny.cz

Jan Polák

koordinátor bezpečnosti silničního provozu Libereckého kraje

tel.: 776 844 388

e-mail: jan.polak@bezpecnenasilnicich.cz