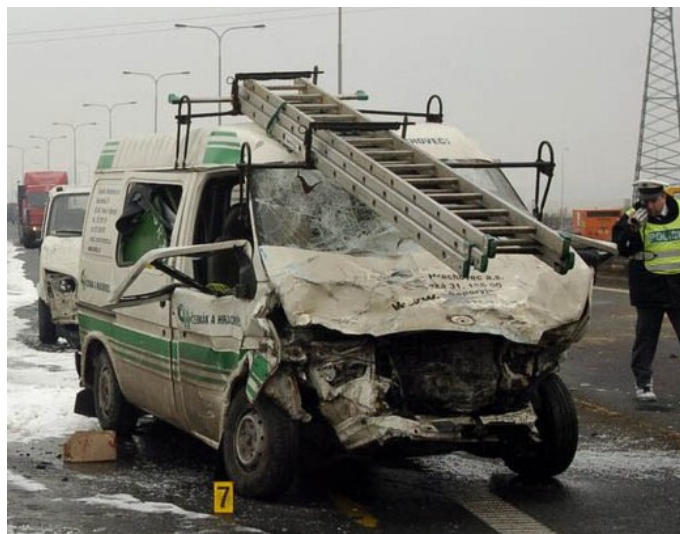


Stav bezpečnosti na silnicích v Libereckém kraji není uspokojivý



16. 02. 2015 17:15

V České republice se nedaří plnit Národní strategii bezpečnosti silničního provozu

- V roce 2014 zemřelo oproti předpokladu NSBSP o 80 osob více
- Celospolečenské ekonomické ztráty se v roce 2014 navýšily o 1,66 miliardy Kč

Oproti předpokladu aktuální Národní strategie bezpečnosti silničního provozu zemřelo v roce 2014 na českých silnicích o 80 osob více. Negativní vývoj následků nehodovosti v uplynulém roce oproti roku 2013 s sebou přinesl i navýšení celospolečenských ekonomických ztrát ve výši zhruba 1,66 miliardy korun.

Aktuální Národní strategie bezpečnosti silničního provozu stanoví, že v roce 2020 nesmí na českých silnicích zemřít více osob, než bude činit průměr států EU. To s sebou nese nutnost snížit počet usmrcených osob o nemalých 60 procent ve srovnání s referenčním rokem 2009. Národní strategie na každý rok stanoví maximálně přípustný počet usmrcených. Zatímco v roce 2013 byl cíl splněn (zemřelo o 98 osob méně než v roce 2012 a oproti předpokladu Národní strategie zemřelo o 13 osob méně), vývoj v roce loňském byl přesně opačný. Do 24 hodin po nehodě zemřelo o 46 osob více než v roce 2013, oproti předpokladu Národní strategie však byl počet obětí vyšší o rovných osmdesát. Národní strategie definuje devět dílčích cílů, jejichž plnění je předpokladem plnění cílů hlavních, tedy redukce počtu usmrcených a těžce zraněných. Ve čtyřech z nich nebyly roční předpoklady splněny. Zemřelo či těžce zraněno bylo více cyklistů, rovněž tak počet usmrcených motocyklistů či účastníků nehod jdoucích na vrub agresivní jízdě, byl vyšší.

„Na rozdíl od roku 2013, kdy na českých silnicích zemřelo osm dětí (historicky nejméně), v roce loňském registrujeme výrazný nárůst obětí z jejich řad. Do 24 hodin po nehodě zemřelo 14 dětí, do 30 dnů po nehodě pak rovných šestnáct,“ doplňuje Roman Budský, náš přední nezávislý

odborník v oblasti bezpečnosti silniční dopravy.

Blíže k nehodovosti z hlediska plnění cílů daných NSBSP najdete [zde](#).

Je nutné zaměřit se na plnění NSBSP v jednotlivých krajích

Pokud se jedná o počet usmrcených v jednotlivých krajích, v osmi ze čtrnácti byl překročen předpoklad daný aktuální Národní strategií, v sedmi krajích byl rovněž překročen maximálně akceptovatelný počet těžce zraněných osob. Například v Libereckém kraji počet nehod vyšetřovaných Policií České republiky poklesl, došlo však k nárůstu počtu těžce zraněných a bohužel také k nárůstu počtu usmrcených z dvaceti na dvacet osm, tedy o rovných 40 procent. Nejvíce zemřelo řidičů automobilů a dále pak jejich spolujezdců, v těsném závěsu následuje počet usmrcených chodců a konečně pak dva mrtví jezdci na motocyklu. Naopak oproti roku 2013 nezemřel žádný cyklista. „V letošním roce se ve zvýšené míře zaměříme na úseky silnic, kde často dochází k dopravním nehodám s vážnými následky, pozornost bude zaměřena i na zneužívání návykových látek“, konstatuje Jaroslav Řehák, vedoucí odboru služby dopravní policie KŘP LK.

Pozadu nezůstává ani Liberecký kraj, který svými aktivitami v oblasti preventivních dopravně bezpečnostních akcí patří k těm neaktivnějším. „V roce 2015 se stejně jako v předchozích letech budeme věnovat zejména dopravní výchově dětí. Finančně podpoříme provozovatele dopravních hřišť a také se budeme věnovat dětem přímo ve školách. Připravujeme také pokračování programu pro začínající motocyklisty, který má u nás v kraji dlouhou tradici“, uvádí Vladimír Mastník, člen rady Libereckého kraje pověřený vedením resortu dopravy.

Blíže k nehodovosti v Libereckém kraji najdete [zde](#).

Z hlediska počtu usmrcených na silnicích patří Česká republika v Evropě k těm horším

Česká republika v r. 2013 vykázala 12% pokles obětí dopravních nehod oproti roku předchozímu, i tak se zařadila mezi státy s vyšším počtem obětí na milion obyvatel, než činí průměr států EU28. Pokud se jedná o počet usmrcených na ujetou miliardu kilometrů, vykazuje ČR více než trojnásobný počet obětí než Švédsko či Velká Británie. Bezmála osmiprocentní nárůst počtu usmrcených v loňském roce dozajista pozici České republiky v mezinárodním pelotonu nevylepší...

Bližší údaje k nehodovosti v EU najdete [zde](#).

Ekonomické ztráty stále šplhají do astronomických výšek

S dopravními nehodami se pojí nemalé celospolečenské ekonomické ztráty. Nejnovější údaje poskytnuté Centrem dopravního výzkumu v Brně hovoří o tom, že výše ztrát v r. 2013 činila **nemalých 52,8 mld. Kč**, což odpovídá cca **1,3 % hrubého domácího produktu** za daný rok. Navíc dopad ztrát na státní rozpočet byl ve výši bezmála 21,2 mld. Kč; tato částka činila přes 26 procent schodku státního rozpočtu za rok 2013. **Dle CDV Brno činila jednotková ztráta na nehodu s usmrcením 19 440 000 korun**, u nehody s těžkým zraněním se jednalo o **4 867 700** a u nehody se zraněním lehkým o **433 000 korun**. Nehoda, jejímž následkem byla pouze hmotná škoda, vyšla na celkových **267 300 korun**. „Pokud vztáhneme čerstvě publikované údaje

na nehodovost a její následky v loňském roce, *negativní vývoj s sebou přinesl i navýšení celospolečenských ekonomických ztrát ve výši cca 1,66 miliardy korun*“, dodává Jindřich Frič, ředitel divize bezpečnosti a dopravního inženýrství CDV, v. v. i., Brno.

Podrobnější informace k celospolečenským ekonomickým následkům najdete [zde](#).

Bližší informace poskytnou:

K aktivitám Libereckého kraje

Jan Polák

mobil: 776 844 388

e-mail: jan.polak@bezpecnenasilnicich.cz

K Národní strategii bezpečnosti silničního provozu, jejímu plnění a k dopravní nehodovosti v ČR a ve státech EU28

Roman Budský

tel. 776 195 576

e-mail: roman.budsky@bezpecnenasilnicich.cz

K ekonomickým ztrátám z nehodovosti

Jindřich Frič

tel. 737 132 603